

# enrigo info

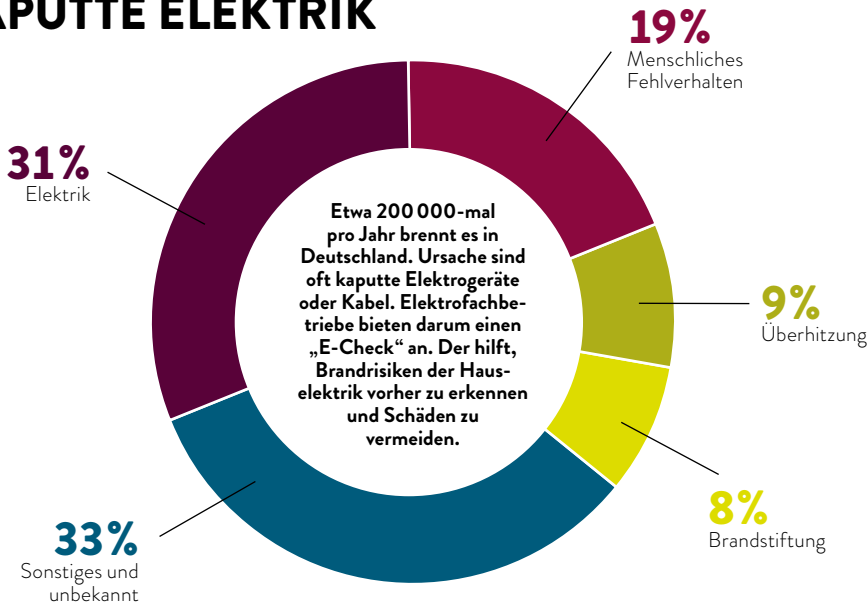
„Engagiert, in allem  
was wir tun.“



**Wir fördern junge Talente unserer Region.**

Die Stadtwerke Reichenbach sind Sponsor des LAV Reichenbach e. V.  
und unterstützen damit Sebastian Hendel bei der Olympiateilnahme 2020 in Tokio.

## BRANDURSACHE: KAPUTTE ELEKTRIK



Quelle: IFS-Schadendatenbank



Foto: iStock - idealistock

## CO<sub>2</sub>-ABGABE STATT STEUER

**VERURSACHERPRINZIP:** Wer CO<sub>2</sub>-Emissionen erzeugt, soll dafür bezahlen – ohne Ausnahme. Das fordert der „Verein für eine nationale CO<sub>2</sub>-Abgabe“. Dieses Prinzip halten auch 70 Prozent der Deutschen für richtig und das aktuelle System zur Finanzierung der Energiewende für unfair, so das Ergebnis einer repräsentativen Befragung von 1000 Bundesbürgern im Auftrag eines Elektro- und Heizgeräteherstellers. Knapp jeder Zweite fordert, dass die derzeit auf den Strompreis erhobenen Steuern, Abgaben und Umlagen durch eine CO<sub>2</sub>-Abgabe ersetzt werden. Beim Strompreis ist der staatliche Anteil aktuell mit fast 55 Prozent deutlich höher als bei fossilen Brennstoffen wie Kohle, Erdöl oder Erdgas. 64 Prozent der Befragten geben außerdem an, dass die hohen Strompreise sie davon abhalten, auf ein klimafreundlicheres Heizsystem wie eine elektrisch betriebene Wärmepumpe umzusteigen.

## ONLINE-RECHNER FÜR SANIERER

**SO VIELE MÖGLICHKEITEN:** Wenn Eigenheimbesitzer modernisieren wollen, stehen sie oft vor der Frage, welche Maßnahme für sie eigentlich die beste ist. Ein Online-Rechner des Bundeswirtschaftsministeriums hilft, die unterschiedlichen Varianten durchzuspielen. Er vergleicht die Kosten sowie den Energieverbrauch samt CO<sub>2</sub>-Ausstoß und listet auf, welche Förderprogramme dafür existieren: → [www.sanierungskonfigurator.de](http://www.sanierungskonfigurator.de)



Foto: iStock - gehringj

Der Ausbau der Elektromobilität kann weitergehen.

## ROHSTOFFE FÜR E-AUTOS

**VORURTEIL** widerlegt: Auch wenn der Anteil der Elektrofahrzeuge auf deutschen Straßen bis zum Jahr 2050 deutlich ansteigt, kann nach einer Analyse des Öko-Instituts die Rohstoffnachfrage für die Elektromobilität gedeckt werden. Die weltweiten Vorkommen an Lithium, Kobalt, Nickel, Grafit und Platin übersteigen nach Berechnung der Experten den prognostizierten Bedarf deutlich. Außerdem kann der Rohstoffbedarf durch den Einsatz von Recyclingmaterial gemindert werden. Dennoch zeigt sich am Beispiel Lithium, das für Akkus moderner E-Autos benötigt wird, dass einzelne Rohstoffe in Zukunft teurer oder knapp werden können. Wurden im Jahr 2015 insgesamt 35 000 Tonnen Lithium gefördert, so steigt der Bedarf für das Jahr 2030 auf 160 000 Tonnen und im Jahr 2050 auf 500 000 Tonnen. Die globalen Lithiumressourcen werden derzeit auf rund 47 Millionen Tonnen geschätzt.

## HEIZEN MIT STROM

Baumärkte verschleudern zum Ende der kalten Jahreszeit oft Stromheizungen zu Spottpreisen. Heizlüfter zum Beispiel sind dann manchmal schon ab fünf Euro zu haben. Was Billigpreise, Werbung und hübsche Namen wie Wärmewellenheizung, Quarzheizstrahler oder Glaspanelheizer vorenthalten: Heizen mit Strom aus der Steckdose ist mit Abstand die teuerste aller Möglichkeiten. Eine Kilowattstunde Heizenergie aus einer Erdgasheizung kostet rund zwei Drittel weniger. Mehr Energiespartipps finden Sie im Internet: → [www.energie-tipp.de](http://www.energie-tipp.de)



## NACH FERTIGSTELLUNG

des Anbaus erhielt nun auch der Altbau einen neuen Anstrich. Außerdem wurde eine neue Leuchtwerbung am Aufzugsturm angebracht.



## LEUCHTWERBUNG

## EDITORIAL

LIEBE LESERIN, LIEBER LESER,

willkommen in unserer ersten enrigoinfo-Ausgabe in diesem Jahr! Wir hoffen, Sie hatten alle einen perfekten Start. Für uns gilt: Wir werden auch in 2018 dranbleiben, Themen gibt es reichlich, ob neue Projekte in der Energieerzeugung oder die Mitwirkung und Unterstützung verschiedenster Anlässe in Reichenbach und Umgebung. Wir halten Sie auf dem Laufenden, sei es auf unserer Webseite ([www.swrc.de](http://www.swrc.de)), auf facebook oder mit unserem vier Mal im Jahr erscheinenden Stadwerke-Magazin „enrigoinfo“.

Viel Spaß beim Lesen!  
Ihre Stadwerke Reichenbach

## ELEKTROMOBILITÄT

**WIR SIND UNSEREM ZIEL**, zehn Ladesäulen in Reichenbach und Umgebung zu errichten, wieder ein Stück näher gekommen. Sowohl auf dem Markt als auch bei McDonalds in Reichenbach und Auerbach sind seit Dezember 2017 weitere Lademöglichkeiten zu finden. Wer sein E-Fahrzeug bei letzterem Standort lädt, bekommt in beiden Filialen sogar ein Getränk gratis, verspricht Thilo H. Blei, Chef der Fastfood-Restaurants. Insgesamt fünf Elektro-Ladesäulen können die Stadtwerke nun für sich verbuchen. Bereits im Oktober bekam der städtische und der Stadtwerke-Fuhrpark Verstärkung: Mit je einem BMW i3 sind seither die Stadtangestellten und die Mitarbeiter der Stadtwerke in Reichenbach und Umgebung unterwegs. Die Fahrzeuge wurden in Leipzig hergestellt und vom in Reichenbach ansässigen Automobilzulieferer C. H. Müller ausgestattet.



## VERANSTALTUNGEN

- 27.03.2018 Benefizgala zur Finanzierung der Plastik „Jahrhundertschritt“, Neuberinhaus
- 01.05.2018 Wiedereröffnung Park der Generationen
- 05.05.2018 Familienwandertag, Start im Park der Generationen
- 10.05.2018 Biermeile an der Göltzschtalbrücke
- 13.05.2018 Göltzschtalradlertag, Alaunwerk
- 19.05.2018 Rock Classics an der Göltzschtalbrücke
- 20.05.2018 Pfingstkonzert, Stadtpark
- 16.06.2018 Stadwerke-Tag am Roßplatz

## NEUES AUS DEM NETZ

**IN UNSEREM STROMNETZ** hat sich im vergangenen Jahr viel getan. So konnten wir am 21. November des vergangenen Jahres eine Trafostation für ein junges Unternehmen an



der Friedensstraße in Betrieb nehmen. Die Firma Tiekatech an der Friedensstraße ist Partner für die Automobilindustrie und des Maschinenbaus. Die Mitarbeiter drehen, fräsen und bohren technische Komponenten aus Metall und Nichtmetall. Wir wünschen dem Team viel Erfolg und immer eine gute Auftragslage! Die Trafostation mit einer Nennleistung von 250 kVA hatte übrigens nur einen kurzen Weg: Sie stammt von der Sächsisch-Bayerischen Starkstrom-Gerätebau GmbH aus dem benachbarten Neumark. Eine weitere Station wurde im Dezember am Solbrigplatz in das Stromnetz eingebunden. Sie sichert die stabile Stromversorgung im derzeit entstehenden und noch zu modernisierenden Areal ab.

# OLYMPIA RUFT

Ein **REICHENBACHER** startet durch.

Sebastian Hendel hat einen Traum. Der 22-jährige Reichenbacher ist ein ambitionierter Läufer, der sich 2020 für die Olympischen Spiele in Tokio qualifizieren will. „Dafür arbeite und trainiere ich hart. Das ist nicht nur mein großes Ziel, weil mir das Laufen besonders Spaß macht, sondern weil ich mich mit den Besten der Welt messen möchte.“ Sebastian ist in sportlicher Hinsicht beileibe kein unbeschriebenes Blatt. Der Reichenbacher hat schon mehrere internationale Wettkämpfe für Deutschland bestritten und kann in den Jugend-Altersklassen bereits mehrfach den Titel „Deutscher Meister über 3000 und 5000 Meter“ für sich verbuchen. Im letzten Jahr zählte Sebastian über 5000 Meter und über 10 Kilometer im Straßenlauf zu den besten Läufern Europas in seiner Altersklasse.

## ÜBER SEBASTIAN

Schon in jungen Jahren trainierte das heutige Laftalent im Heimatverein. Damals ahnte niemand, dass der kleine Sebastian sportlich etwas erreichen könnte. Doch sein Vater Udo Hendel glaubte an den Sohn, nahm die Zügel selbst in die Hand und begeisterte den Achtjährigen für das Laufen. Anfangs verhalten, merkte Sebastian schnell, dass

sich Ehrgeiz im Ausdauersport auszahlt und wuchs immer mehr über sich hinaus. Die Erfolgsgeschichte begann zunächst als Vogtlandmeister über Bezirksmeister und schließlich 2012 zum ersten Mal Deutscher Jugendmeister.

Die Entscheidung, nach dem Abitur im Jahr 2014 ein Sportstipendium in den USA am Iona College in New York anzunehmen, war für Sebastian und seine Eltern eine logische Konsequenz. Waren die ersten drei Semester immer wieder von Verletzungen geprägt, so konnte der Reichenbacher im vierten Semester endlich voll trainieren und qualifizierte sich 2016 mit neuer persönlicher Bestzeit über 5000 m für die College Regionals. Sportlich befand sich Sebastian zu diesem Zeitpunkt auf der Zielgeraden. Trotzdem brach er in dieser Erfolgssaison sein Studium in den USA ab. Wie kam es zu der unvorhergesehenen Wendung?

## LIEBE UND NEUE WEGE

Während seines Sportstipendiums am Iona College in New York, welches in den USA unter anderem für sein starkes Laufteam im Collegespport bekannt ist, lernte er 2015 die damals 19-jährige Studentin Kristina Bozic, ebenfalls Lauf-talent aus Kroatien, kennen und lieben.

Als sich jedoch im Januar 2016 Nachwuchs ankündigte, waren plötzlich sämtliche Planungen über den Haufen geworfen. Wie geht es nun weiter? An ein weiteres Studium in den USA war nicht mehr zu denken. Sebastians und Kristinas Vollstipendium deckte zwar den Großteil ihrer Lebenskosten ab, aber um ein Kind großzuziehen, reichte es einfach nicht. Entscheidungen mussten her. Die werdenden Eltern heirateten in Kristinas Heimat Kroatien und zogen anschließend nach Reichenbach ins Vogtland. Sebastian nahm an der Westsächsischen Hochschule Zwickau ein Diplom-Studium zum Wirtschaftsingenieur auf und setzte sein Training beim hiesigen Verein LAV Reichenbach fort.

Nach der Geburt von Sohn Jonathan im Oktober 2016 war das Glück der kleinen Familie trotz aller Widrigkeiten perfekt. Auch die Großeltern, die in Reichenbach eine Bäckerei betreiben, freuten sich über den Nachwuchs. Dennoch verloren die jungen Eltern ihre sportlichen Ziele nicht aus den Augen. Sie wollten an den U23-Europameisterschaften 2017 teilnehmen. In den folgenden Monaten begann die Vorbereitung für die 5000 m mit dem Ziel, die Normzeit von 14:04 min zu unterbieten. Dies gelang Sebastian Ende Mai vergangenen Jahres auf Anhieb, als er in Belgien mit 13:55 min weit unter der erwarteten Normzeit blieb. Zur U23-EM im polnischen Bydgoszcz im Juli 2017 bewiesen beide, dass ihnen der internationale Anschluss wieder geglückt ist. Während Kristina über die 5000 m mit persönlicher Bestzeit Elfte wurde, erreichte Sebastian über die gleiche Distanz einen respektablen achten Platz.



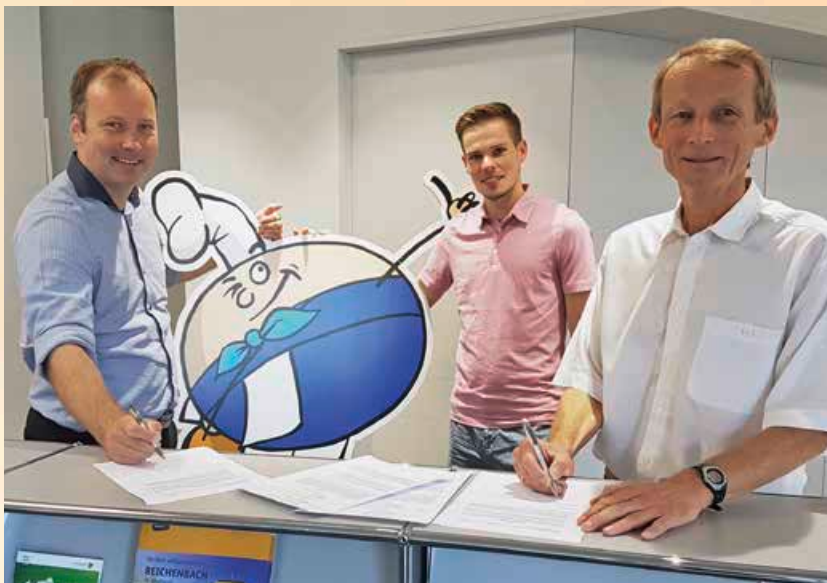
Familienglück pur: Sohn Jonathan ist von Anbeginn dabei, wenn seine Eltern bei Wettkämpfen antreten. Auch wenn der Kleine noch nicht ganz versteht, was da vor sich geht.



Vater Udo Hendel (links) teilt die Sportbegeisterung seines Sohnes und unterstützt ihn, wo er kann.



Kristina und Sebastian Hendel gemeinsam beim Lauftraining im Januar dieses Jahres in Südafrika.



Stadtwerke-Chef Lars Lange, Sebastian Hendel und Uwe Schröter, Vorstand LAV Reichenbach e. V., bei der Unterzeichnung des Sponsoringvertrages (v. l.).

## LEBEN ALS JUNGE ELTERN

Der Alltag zwischen Baby und Training birgt für die junge Familie viele Herausforderungen. In den ersten Monaten nach Jonathans Geburt haben sich beide ständig mit dem Babysitten abgewechselt, um die Trainingszeiten zu meistern. Mittlerweile hat sich alles etwas eingespielt. Der kleine Jonathan schläft nun durch und auch Sebastians Familie kann nun öfters auf den Kleinen aufpassen. Dennoch muss das junge Läuferpaar ihren Ablauf jeden Tag aufs neue strukturieren.

*„Wenn man so ein Ausnahmetalent in der eigenen Stadt hat, muss man einfach unterstützen. Wir wünschen den beiden alles Gute für ihre kleine Familie und bei der Erreichung ihrer sportlichen Ziele. Die Stadtwerker/-innen werden an eurer Seite stehen.“*

*Lars Lange, Stadtwerke-Geschäftsführer*

## GEMEINSAM INS ZIEL

„Die Mehrfachbelastung von Sport, Studium und Familie ist nur zu schaffen durch die Unterstützung meiner Eltern, meiner Schwester, meines Vereins LAV Reichenbach und der glücklicherweise wachsenden Anzahl von Sponsoren. Sie alle helfen mit, das große Ziel der Olympiateilnahme 2020 in Tokio zu verwirklichen. Wir sind sehr dankbar für all die Unterstützung und hoffen, dass wir die Region stolz machen können“, blickt Sebastian voraus. ■■■

## NÄCHSTE ZIELE / VERANSTALTUNGEN 2018

**März 2018:**  
Deutsche Meisterschaften im Crosslauf  
**16. Juni 2018:**  
Stadtwerke-Tag am Roßplatz  
**29. August 2018:**  
Volksbank Firmenlauf  
**August 2018:**  
Europameisterschaften Berlin

Mehr unter: → [www.hendel-running.de](http://www.hendel-running.de)  
[www.facebook.com/hendelrunning/](https://www.facebook.com/hendelrunning/)



# LADEN AN DER E-LADESÄULE – SO WIRD'S GEMACHT

Seit 2013 betreiben die Stadtwerke Reichenbach E-Ladesäulen: Eine befindet sich auf dem Parkplatz des Firmensitzes am Roßplatz und eine im Parkhaus des Friedens. Drei weitere kamen im Dezember des vergangenen Jahres vor dem Rathaus und bei den McDonald's-Restaurants in Auerbach und Reichenbach hinzu. Doch dabei soll es nicht bleiben. Geplant sind noch zusätzliche Lademöglichkeiten

ten, so zum Beispiel auch in Mylau. Letztlich möchte das Unternehmen insgesamt zehn Ladesäulen in und um Reichenbach installieren.

Doch wie funktioniert das Laden eines E-Fahrzeugs eigentlich? Welche Voraussetzungen sind zu erfüllen und wie erfolgt die Abrechnung? Hier sind die wichtigsten Schritte:



**1** *Um sein E-Fahrzeug komfortabel und kostengünstig zu laden, schließt man zunächst einen enrigoecco-Auto-stromvertrag ab.*

*Der Vertrag ermöglicht nicht nur die Nutzung der Stadtwerke-Ladesäulen, sondern auch ca. 2.200 weitere der eRoaming-Partner in ganz Deutschland. Der Nutzer erhält immer eine Abrechnung von den Stadtwerken Reichenbach, egal welche Ladesäule er in Deutschland nutzt.*

**2** *Im nächsten Schritt empfehlen wir die Installation der kostenlosen App „eCharge“ auf Ihrem Smartphone.\**



*Damit findet man schnell und einfach den nächsten freien Ladepunkt und schaltet diesen frei. Mit der App lassen sich bequem und mobil die Ladevorgänge planen und verwalten, Fahrzeugdaten abspeichern und Favoriten für Ladepunkte entlang der geplanten Route festlegen. Die Ladehistorie verschafft einen detaillierten Überblick über die bisherigen Ladevorgänge.*

\*Alternativ zur Verwendung der „eCharge-App“ können Sie auch eine personalisierte Radio-Frequency Identification Card zu Ihrem enrigoecco-Auto-strom-Vertrag erhalten.

**3** *Kabelverbindung zwischen E-Ladesäule und Fahrzeug herstellen.*



**4** *Anweisungen in der eCharge-App folgen:*

*Dazu wählt man zunächst den richtigen Ladepunkt aus, entweder über die Eingabe der am Ladepunkt sichtbaren Ladepunktnummer (z.B. BA-xxx-x), über Scannen des QR-Codes anhand der App oder über die vorgegebene Liste. Sobald der Ladevorgang freigegeben ist, werden beide Kabelenden am Auto und an der E-Ladesäule verriegelt. Sie können nur vom Fahrer wieder gelöst werden. Selbstverständlich kann der Ladevorgang jederzeit unterbrochen werden, auch wenn das Fahrzeug noch nicht vollständig geladen ist.*



**Hinweis zur Abrechnung:** Die Abrechnung erhalten Sie einmal pro Jahr. Unterjährige Abrechnungen sind auf Wunsch auch möglich. Ferner können Sie auch mit der „eCharge-App“ via Kreditkarte oder PayPal bezahlen.

# Affenhitze für Zuhause

**A**ls die Hauseigentümer nach der Wende ihre Kohleöfen gegen neue Heizungsanlagen tauschten, war die Freude über den gestiegenen Komfort groß. Kein Kohleschleppen mehr, kein Dreck, dafür wohlige Wärme und Warmwasser auf Knopfdruck.

Die damals installierten Heizungsanlagen sind mittlerweile auch in die Jahre gekommen und nun steht die nächste Modernisierungswelle an. Die Anschaffung einer neuen Anlage ist mit vielen Überlegungen verbunden. Welche Heizung ist die richtige? Wie viel kostet mich die Neuanschaffung und wie kann ich diese finanzieren? Welchen Handwerker beauftrage ich?

Zudem müssen künftig alle Heizungsanlagen, die vor 1994 gebaut wurden, mit einem Effizienzlabel versehen werden. Die Bundesregierung erhofft sich davon einen Modernisierungsschub. Dafür haben wir genau die passende Lösung für Sie: **SWRC komfort therm!** **Mit diesem Vertragsmodell bieten die Stadtwerke eine neue Erdgas-Heizungsanlage ganz ohne Anschaffungskosten (Wartung inklusive) an.**

## WIE FUNKTIONIERT DAS?

Die Stadtwerke übernehmen die Anschaffungs- sowie Wartungskosten für einen Zeitraum von zehn Jahren. Solange ist auch die Vertragsdauer des „Mietvertrages“ oder richtigerweise des Wärmelieferungsvertrages. Die Abrechnung der Stadtwerke an den Kunden erfolgt in Form einer festen Monatspauschale und der individuellen Verbrauchskosten. Nach Beendigung der zehnjährigen Laufzeit kann sich der Hauseigentümer überlegen, ob er den Vertrag verlängern möchte, die Anlage ausbauen lässt oder diese per Schlusszahlung in sein Eigentum übergeht.

„Wir arbeiten mit lokalen Marktpartnern zusammen, die für unsere Interessenten im ersten Schritt die persönliche Beratung und die Erstellung eines individuellen Angebots für eine Erdgas-Heizungsanlage übernehmen“, erläutert Alexander Flach, Vertriebsleiter bei den Stadtwerken. „Wenn die Entscheidung seitens des Kunden gefallen ist, dann kümmern wir uns um die vertragliche Regelung sowie die Beauftragung der Neuanlageninstallation.“ Danach steht dem Einbau der modernen Erdgashei-

zung nichts mehr im Wege. Der entscheidende Vorteil für den Kunden ist dabei, dass er die hohe Anfangsinvestition nicht tragen muss.

Mehr Informationen dazu auch auf [www.swrc.de](http://www.swrc.de)



**SWRC  
komfort  
therm**

Die komfortable Heizung, die Sie garantiert nicht kalt lässt.

Das neue **Sorglos-Wärmepaket** der Stadtwerke Reichenbach.

Neue Heizung nach Wunsch aussuchen, Anschaffungskosten sparen und vom Rundum-Sorglos-Service profitieren.

Affenhitze für Ihr Zuhause unter 03765/7817-300

Stadtwerke Reichenbach

Seit 01.01.2018 bieten die Stadtwerke Reichenbach effiziente Erdgas-Heizungen zur „Miete“ an.



## Entdecken Sie die Vorteile des cleveren Sorglos-Wärmepakets

Der entscheidende Vorteil für den Kunden ist dabei, dass er die hohe Anfangsinvestition nicht tragen muss. Mehr Informationen dazu auch auf

→ [www.swrc.de](http://www.swrc.de)

## INTERESSDE? DANN KONTAKTIEREN SIE UNS!

Die Gelegenheit ist günstig. Wer gerade über den Austausch einer Heizung nachdenkt, hat jetzt die besten Möglichkeiten – mit dem neuen Sorglos-Wärmepaket der Stadtwerke Reichenbach. Gern können Sie sich an unseren Ansprechpartner wenden:

Alexander Flach  
Stadtwerke Reichenbach/Vogtland GmbH  
Roßplatz 13  
Tel. 03765 7817-536 oder 7817-300  
flach@swrc.de

## STADTWERKE-MARKTPARTNER

Informationen zu den Marktpartnern erhalten Sie telefonisch oder unter: → [www.swrc.de](http://www.swrc.de)



# AUS ÜBERZEUGUNG ENGAGIERT FÜR DIE REGION

Eine nachhaltige Energieversorgung, die sicher und effizient ist, ist die Kernkompetenz der Stadtwerke Reichenbach. Erreichen können wir dieses Ziel nur, indem wir lokal und regional handeln. Um die **LEBENSQUALITÄT** unserer Heimat zu erhalten und zu steigern, schaffen wir Tag für Tag Werte, die zu einem großen Teil der Region zugutekommen. Wir bieten den Menschen Ar-

beit, unterstützen Vereine, fördern Kultur und zeigen unseren Kindern Perspektiven auf. Dieses Engagement in allen Belangen ist uns immens wichtig. Wie wichtig, können Sie der folgenden Bilanz des Jahres 2016 entnehmen. Die Zahlen und Daten drücken vor allem eines aus: Reichenbach und die Region liegen uns am Herzen.

Netzgebiet  
Reichenbach

## „Wir sichern Arbeitsplätze.“

Jeder Arbeitsplatz bei den Stadtwerken Reichenbach ermöglicht 1,9 weitere Arbeitsplätze in der Region. So sichern wir 133 Arbeitsplätze in Reichenbach und Umgebung.



Netzgebiet  
Mylau

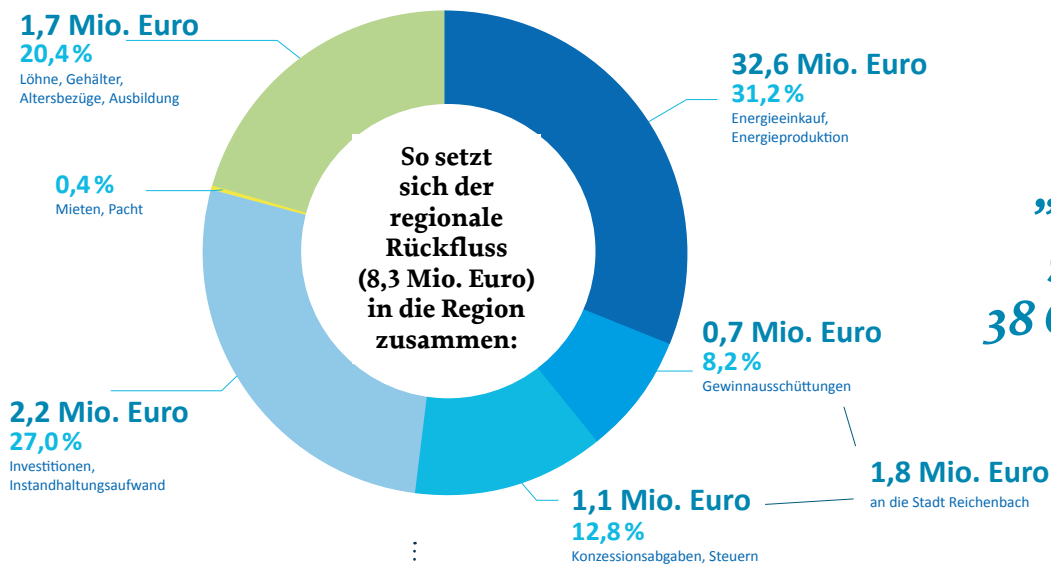
## „Sichere Netze und zuverlässige Technik: Wir sorgen dafür.“

Im Jahr 2016 investierten die Stadtwerke Reichenbach rund 2,3 Mio. Euro in die Technik und die Netze und sorgen für eine überdurchschnittlich sichere Versorgung. So lange waren die Kunden pro Jahr ohne Strom.\*



\* Quelle zu Länderangaben: CEER Benchmarking Report





*„Von jedem Euro geben wir rund 38 Cent an die Region zurück.“*

*„Wir engagieren uns für eine lebenswerte Region.“*

Die Stadtwerke Reichenbach sponsern Vereine, Verbände und Institutionen aus den Bereichen Kultur, Soziales und Sport mit rund 28.000 Euro.



*„Wir sorgen für ein besseres Klima in der Region.“*

Die Stadtwerke Reichenbach sparen durch den Einsatz von Biogas pro Jahr 2.690 Tonnen CO<sub>2</sub> ein. Die Reduktion entspricht:

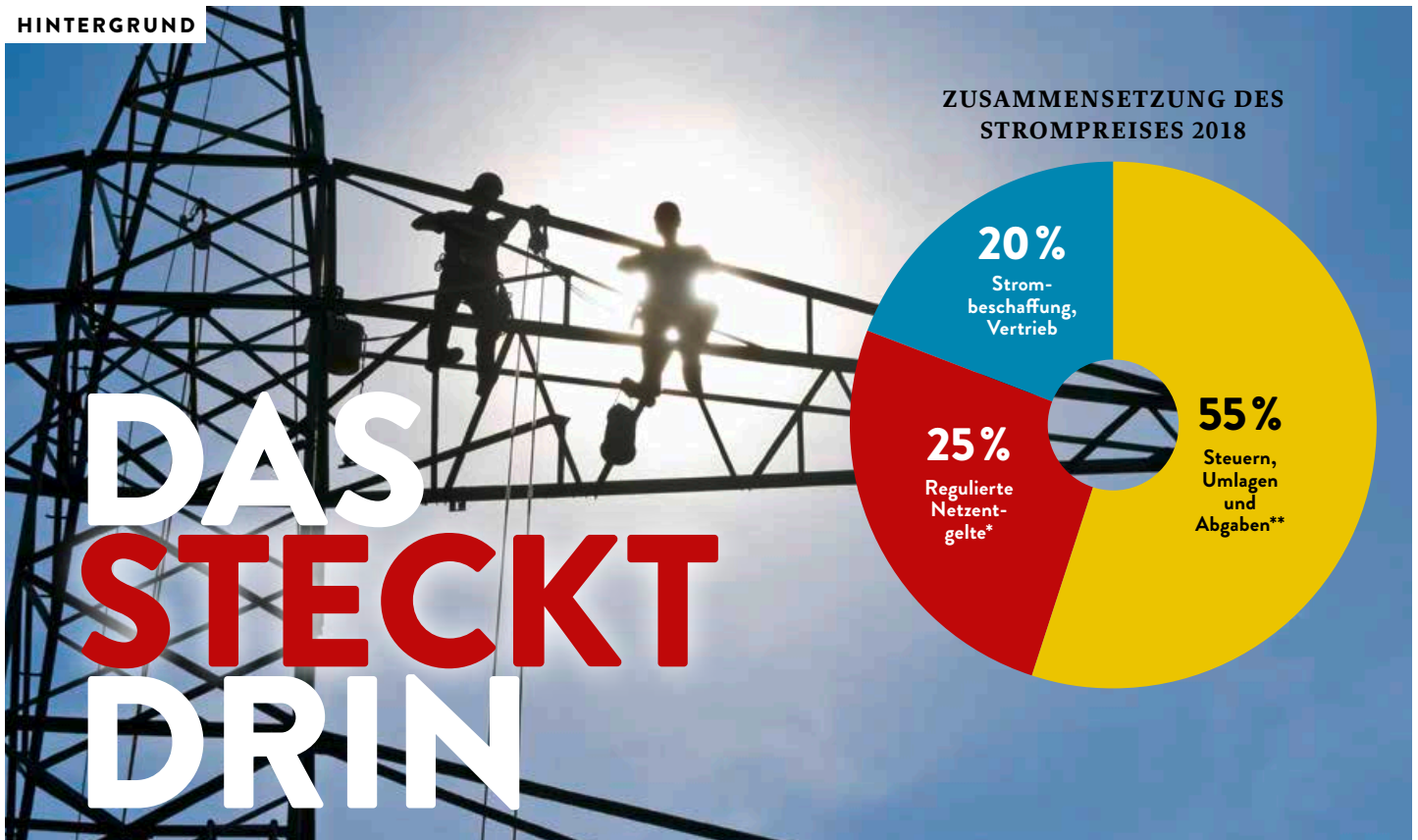


**268 ha**  
Waldgebiet

oder



**471**  
Erdumrundungen mit dem Auto



Knapp ein Viertel des Strompreises entfällt auf die **NETZENTGELTE**, die Kosten für den Transport von Strom. Und der wird tendenziell aufwendiger.

\* Durchschnittliches Netto-Netzentgelt, es kann regional deutlich variieren. Vorläufige Angabe: Zum Redaktionsschluss der Ausgabe standen die verbindlichen Netzentgelte noch nicht fest.

\*\*Darin enthalten ist die Mehrwertsteuer in Höhe von derzeit 19 Prozent.

**D**as Licht anschalten oder Wäsche waschen – damit diese ganz alltäglichen Dinge funktionieren, braucht es weit verzweigte, miteinander verbundene Leitungsnetze. Durch sie gelangt Strom aus tausenden Erzeugungsanlagen zu Millionen Kunden. Zuständig für diese Leitungen sind Übertragungsnetz- und Verteilnetzbetreiber. Ihre Aufgabe ist es, Leitungen zu bauen, sie zu warten – und neuerdings immer öfter, Schwankungen im Netz auszugleichen. Übertragungsnetzbetreiber kümmern sich um Höchstspannungsnetze, die Strom über große Entfernungen transportieren. Verteilnetzbetreiber bringen den Strom bis zur Haustür. Beide erheben für ihre Leistungen eine Gebühr – die Netznutzungsentgelte, die der Endkunde mit seiner Stromrechnung zahlt.

#### WER BESTIMMT DIE KOSTEN?

Die Höhe der Netzentgelte hängt davon ab, wie viel Betrieb, Unterhalt und Ausbau der Netze kosten. Weil Netzbetreiber ein Monopol auf ihr Netz haben, überwachen und genehmigen Behörden die Transportentgelte. Die „Anreizregulierung“ soll sicherstellen, dass die Netzbetreiber effizient wirtschaften: Anstelle der tatsächlich

angefallenen Kosten, gilt die Effizienz, die ein Netzbetreiber potenziell erreichen könnte, als Grundlage für die Höhe der genehmigungsfähigen Netzentgelte. Übererfüllt ein Netzbetreiber die Vorgaben, erwirtschaftet er höhere Renditen. Ein Anreiz, die Effizienz zu steigern. Mit der Anreizregulierung legt die genehmigende Behörde, die Bundesnetzagentur, eine Obergrenze für die Einnahmen fest, die ein Netzbetreiber mit Netzentgelten erzielen darf. Diese Obergrenze wird für jeweils fünf Jahre bestimmt.

#### WIE ENTWICKELN SIE SICH?

Unabhängig von dieser Erlösobergrenze können Netzentgelte steigen. Das passiert immer dann, wenn die anrechenbaren Kosten der Netzbetreiber in die Höhe gehen. Der letzte spürbare Anstieg 2017 etwa lässt sich auf extrem viele, aufwendige Eingriffe in den Netzbetrieb erklären. Der Grund: Immer mehr Wind- und Solarkraftwerke speisen Strom ins Netz ein. Aber Wind und Sonne liefern ihre Energie nicht stetig. Folglich müssen die Experten in den Leitwarten immer häufiger eingreifen. Ein Beispiel verdeutlicht dies: Zieht etwa eine breite Gewitterfront an einem sonst sonnigen Tag auf, gilt es, recht-

zeitig ausreichend Ersatz für den kurzfristig wegbrechenden Solarstrom zu beschaffen – eine zentrale Aufgabe der Netzbetreiber. Die Crux daran: Nicht nur die Arbeit der Spezialisten kostet Geld, sondern auch die Regelenergie, die sie kurzfristig am Markt einkaufen, um das Netz stabil zu halten. Sie ist um ein Vielfaches teurer als normaler Strom. Denn schnell verfügbare Kraftwerksleistung muss speziell dafür vorgehalten werden.

#### WIE GEHT ES WEITER?

Auf absehbare Zeit dürften die Netzentgelte weiter steigen. Stichwort Südlink: Um große Mengen Windstrom vom windreichen Norden Deutschlands in den Süden zu bekommen, sind zusätzliche, leistungsfähige Stromautobahnen nötig. Zudem muss das Stromverteilnetz aufgerüstet und mit intelligenter Technik ausgestattet werden, damit es selbstständig Spannungsschwankungen ausgleichen und den zunehmend dezentral erzeugten Wind- und Sonnenstrom effizient verteilen kann.

All das erfordert hohe Investitionen, die letztlich über die Netzentgelte von den Stromkunden finanziert werden. ■

# EINFACH SELBST MACHEN

Mit ein paar **HANDGRIFFEN** zum Energiesparer werden, ohne viel investieren zu müssen. Für diese Vorhaben brauchen Sie keinen Handwerker!

## HEIZUNG ENTLÜFTEN

Wenn die Heizung gluckert, ist es Zeit für eine Entlüftung. Denn jede Luftblase im Heizkörper bedeutet unnötige Energieverschwendung. Drehen Sie zuerst das Thermostat auf die höchste Stufe. Halten Sie ein Gefäß unter das Entlüftungsventil am Heizkörper. Das Ventil befindet sich in der Regel auf der gegenüberliegenden Seite des Thermostats. Drehen Sie nun das Ventil auf. Manche lassen sich mit einem Schlitzschraubenzieher öffnen, in den meisten Fällen brauchen Sie einen Entlüftungsschlüssel. Den gibt es für ein bis zwei Euro in jedem Baumarkt. Nach dem Öffnen hören Sie die Luft entweichen. Wenn nur noch Wasser in das Gefäß läuft und keine Luft mehr entweicht, schließen Sie das Ventil wieder. Im Einfamilienhaus gilt: Vor dem Entlüften die Umwälzpumpe abstellen und kurz warten.



## FENSTER ISOLIEREN

Fenster werden mit der Zeit oft undicht. Warme Luft entweicht dann nach draußen – und mit ihr die Heizenergie. Das Problem lässt sich schnell lösen, indem Sie die Fenster isolieren. Dazu selbstklebendes Schaumdichtungsband oder Gummidichtungen in der zuvor von Fett und Staub befreiten Fensterfalz befestigen. Die Materialien gibt es für wenige Euro im Baumarkt. Tipp: Bei Doppelkassenfenstern nur den inneren Flügel abdichten, sonst sammelt sich Kondenswasser im Zwischenraum. Größere Lücken zwischen Glas und Rahmen lassen sich mit Fensterkitt schließen.

## KÜHLSCHRANK ABSTAUBEN

Strom spart, wer den Wärmetauscher an der Rückwand eines freistehenden Kühlschranks mindestens einmal im Jahr von Staub befreit. Simpel, aber wirksam! Denn über die sogenannte Rohrschlange gibt der Kühlschrank die entzogene Wärme an die Umgebung ab. Wird die Staubschicht zu dick, staut sich die Wärme. Das erhöht den Energieverbrauch. Den Dreck mit einem Staubtuch oder einer weichen Bürste entfernen. Auch den Kühlschrank etwas von der Wand wegzurücken und möglichst wenig auf der Oberseite abzustellen, sorgt für einen störungsfreien Wärmeabfluss.

## WC-SPÜLKASTEN ENTKALKEN

Eine tropfende Toilettenspülung verschwendet Trinkwasser. Oft läuft das Wasser nach, weil Elemente des Spülkastens verkalkt sind. Wenn eine Entkalkung nötig ist, gehen Sie folgendermaßen vor: Drehen Sie das Wasser ab und öffnen Sie den Spülkasten. Bewegliche Teile wie den Schwimmer ausbauen und mehrere Stunden in einer Lösung mit Entkalkungsmittel wie zum Beispiel Zitronensäure einweichen. Mit einer weichen Drahtbürste können Sie dann den eigentlichen Spülkasten reinigen. Im Anschluss die entkalkten Einzelteile wieder einsetzen.



Verwandlungskünstler: Architekt Alexander Maier befühlt eine Mooswand, die die Raumluft in seinem Büro verbessert.

# ABRA KADABRA

Die Geschichte einer **SMARTEN VERWANDLUNG:**

Architekt Alexander Maier hat einen Supermarkt zum Büro- und Wohnhaus umgebaut. Dank Photovoltaikanlage und Batteriespeicher versorgt sich das Gebäude fast vollständig selbst mit Strom.

2003



2016

**G**anze 13 Jahre stand der ehemalige Supermarkt in Mainz-Gonsenheim leer: Die Ladenfront war mit Brettern verrammelt, die Rollläden im Obergeschoss runtergezogen, der Parkplatz mit Baustellenband abgesperrt. Ideen, was man mit dem Grundstück machen könnte, gab es viele: Abreißen und ersetzen – zum Beispiel durch eine Autowerkstatt, Spielhalle oder Moschee. Über keinen dieser Vorschläge war die Stadt besonders glücklich. Als der Architekt Alexander Maier den zweigeschossigen Flachdachbau, Baujahr 1968, zum ersten Mal sah, wusste er sofort: „Das wäre ein idealer Standort für unser Büro.“

### BESTAND MIT POTENZIAL

Ein Abriss kam für Maier nicht in Frage. Der 53-Jährige erkannte das Potenzial des Gebäudes und baute es zum Büro- und Wohnhaus um. Im Sommer 2016 zog sein Architekturbüro Zeit + Raum ein. Maier plante auf insgesamt 700 Quadratmetern Grundfläche zudem zwei Wohnungen und eine Praxis ein, die umgehend vermietet waren.

Das Gebäude ist nach dem Umbau nicht mehr wiederzuerkennen: Wo früher Bretter die Sicht versperrten, öffnet sich nun eine raumhohe Glasfront zur Straße. Das Tragwerk und den markanten Fassadenrahmen erhielt der Architekt. Ansonsten aber ließ er das Gebäude komplett entkernen, einen Lichthof einziehen und das Dach neu eindecken. Gut gedämmte Böden und Wände sowie dreifachverglaste Fenster halten die Wärmeverluste niedrig. Der Umbau erreicht KfW-Effizienzhaus-Standard 85. Damit nicht genug: Das Gebäude erzeugt selbst mehr Strom, als das Büro verbraucht.

Für Alexander Maier, der aus einer Architektenfamilie stammt und in dritter Generation Häuser plant und baut, ist es das ideale Referenzobjekt. Zumal sich sein Büro auch auf den Betrieb von Immobilien spezialisiert hat. „Beim Rundgang durchs Gebäude kann ich Kunden einfacher überzeugen und ihnen das Energiekonzept beschreiben.“

### VERSTECKTES SOLARKRAFTWERK

Erklärende Worte sind auch nötig: Denn das Haus gibt sich weder von außen noch von innen als Solarkraftwerk zu erkennen. „Man sieht nichts von der Energieerzeugung, das ist ja gerade der Clou“, sagt der Architekt lächelnd. Auf dem Dach, verborgen hinter einer Attika, sitzt eine Photovoltaikanlage mit 76 hocheffizienten Solarmodulen. Die aufgeständerten, um zehn Grad geneigten Solarzellen haben einen Wirkungsgrad von 23 Prozent und erzeugen rund 20 000 Kilowattstunden Strom pro Jahr (kWh/a). Klimaanlage, LED-Beleuchtung und IT-Systeme im Architekturbüro ziehen etwa 12 000 kWh/a – damit bleibt ein Über-

schuss von 8000 kWh/a. Um möglichst viel Solarstrom selbst zu nutzen, hat Maier eine Tesla-Batterie mit 6,4 kWh Speicherkapazität installieren lassen. „Je mehr eigenen Strom ich verbrauche, desto schneller amortisiert sich die Anlage“, freut sich der Energiepionier.

Warmwasser für Heizung und Bad liefert ein Stirling-Blockheizkraftwerk im Keller – auch an das Nachbarhaus.

Zum Kühlen im Sommer verwendet der Architekt eine Luft-Wärmepumpe. „Dann können wir den überschüssigen Solarstrom für die Klimaanlage nutzen.“ Weil Maier ein Elektroauto von Tesla fährt, hat er vor dem Haus außerdem zwei Elektro-Ladesäulen aufstellen lassen – weitere Abnehmer für den selbst erzeugten Strom vom Flachdach.



Fotos: Panasonic - HeikeRost

An den Ladesäulen vor seinem Büro- und Wohngebäude tankt Alexander Maier Ökostrom vom eigenen Dach.

### VIRTUELLE RUNDGÄNGE

Alexander Maier ist ein Fan innovativer Technik: Städtebau-Modelle drucken seine Mitarbeiter mit einem 3D-Drucker aus. Seinen Kunden setzt der Architekt eine Virtual Reality-Brille auf, mit der sie ihre künftigen Wohnräume dreidimensional durchwandern und sich Entwürfe besser vorstellen können. „Oft muss ich danach gar nicht mehr viel dazu sagen.“

Mit seiner ansteckenden Begeisterung überzeugt Maier selbst Technikkuffel.

Auch bei den eigenen Büroräumen setzt der Inhaber auf intelligente Technik: LED-Leuchten, Musik, Haustechnik und Energie-Monitoring lassen sich mit einer Smart Home-Steuerung regeln. Zur Demonstration tippt der Architekt auf eine App auf seinem Tablet: Schon öffnet sich eine Kurve mit dem Energieverbrauch am sonnigen Vortag. „Von 8 bis 18 Uhr ist die Kurve grün, das bedeutet Strom aus der PV-Anlage. Dann übernahm die Batterie – die orangefarbene Linie – bis morgens um 1 Uhr. Das Rote steht für den zugekauften Strom: Den will ich noch wegbekommen – mit einem größeren Akku.“

Dank der smarten Technik kann Maier den Energieverbrauch im Tages- oder Jahresablauf analysieren und die Einspeisewerte der PV-Anlage begutachten. Auch Raumtemperatur oder Luftfeuchte lassen sich ablesen oder verschiedene Lichtszenarien einstellen. Trotzdem gibt es im Büro noch ganz klassisch Schalter an den Wänden, um das Licht anzuschalten oder die Rollläden runterzulassen. „Wir haben für jeden Typ etwas, ob digital oder analog.“

An einer technikfreien und doch smarten Büroeinrichtung dürften alle Mitarbeiter ihre Freude haben: den Moosteppichen, die in den Konferenzräumen an der Wand hängen. Alexander Maier streichelt sanft über die gekräuselten Pflanzen: „Moose verbessern das Raumklima, schlucken Schall, sind das ganze Jahr über Grün – und riechen nach Wald.“ **Mehr Infos unter → [www.zeitundraum.de](http://www.zeitundraum.de)**

# Gut zu wissen

Unfälle mit Erdgas sind extrem selten. Sollte es dennoch einmal zu einem Leck kommen und Gas austreten, bewahren Sie Ruhe: Mit diesen **VERHALTENSREGELN** reagieren Sie richtig.

**W**enn Sie in Ihrem Zuhause den typisch schwefelartigen Erdgasgeruch bemerken, besteht in aller Regel noch keine Gefahr. Denn dank des beigemischten Duftstoffs riechen selbst kleinste Mengen Erdgas intensiv. Bereits bei weniger als 0,5 Prozent Gasanteil im Raum lässt sich der Warngeruch wahrnehmen. Bleiben Sie also ruhig und beachten Sie folgende Punkte:

- Drehen Sie den Haupthahn zu. Er befindet sich oft im Keller.
- Türen und Fenster weit öffnen: So entsteht Durchzug und die Gaskonzentration sinkt.
- Unbedingt verhindern, dass sich das Gas entzündet. Also weder Feuerzeuge noch Streichhölzer anzünden, nicht rauchen.

Brennt in der Wohnung irgendwo offenes Feuer – beispielsweise eine Kerze – dieses sofort löschen. Sollte der Gasherd an sein, schalten Sie ihn aus.

- Auch an elektrischen Geräten können Funken entstehen. Deshalb Licht- und Geräteschalter nicht mehr betätigen, keine Stecker aus der Steckdose ziehen.
- Mitbewohner und Nachbarn warnen. Wichtig: Nur klopfen, nicht klingeln – denn auch beim Klingeln kann es zu Funken kommen. Dann schnell das Haus verlassen.
- Bei leichtem Gasgeruch den kostenlosen Bereitschaftsdienst der Stadtwerke Reichenbach anrufen – von außerhalb des Hauses! Bei starkem Gasgeruch die Feuerwehr verständigen. ■

## IMMER FÜR SIE DA: DER BEREITSCHAFTSDIENST

Der Sicherheitservice der Stadtwerke Reichenbach ist rund um die Uhr erreichbar, schnell vor Ort und natürlich kostenlos. Bitte bei Gasgeruch nur außerhalb des Gebäudes telefonieren, denn durch die Benutzung des Handys können Funken entstehen. Die Telefonnummer des Bereitschaftsdiensts der Stadtwerke Reichenbach lautet: 03765 7817-700 oder 0375 3541-284.

Mehr unter: → [www.swrc.de](http://www.swrc.de)

Unfälle mit Erdgas sind so selten, dass das Statistische Bundesamt sie nicht zählt.



### Check für Erdgasgeräte

Erdgasinstallationen sollten Sie regelmäßig überprüfen. Mehr dazu erfahren Sie unter  
→ [www.energie-tipp.de/hausschau](http://www.energie-tipp.de/hausschau)

Mit Erdgas kocht man umweltschonend und energiesparend, da sich die Hitze punktgenau regulieren lässt.

# FRÜHLINGSLUST

Gesund, lecker und vielfältig – **FRISCHE KRÄUTER** peppen jedes Gericht auf. In den Rezepten von Foodbloggerin Nina werden die grünen Alleskönner zu Hauptdarstellern.



## Zutaten (für 4 Personen):

1 Zwiebel  
2 Knollen Rote Bete  
2 EL Olivenöl  
250 g Risottoreis  
750–950 ml Gemüsebrühe  
50 g gehackte  
frische Brunnenkresse  
100 ml Weißwein  
Salz, Pfeffer  
50 g frisch geriebener Parmesan  
8 Schollenfilets  
Saft von ½ Zitrone  
etwas Mehl  
Butterschmalz

## ROTE-BETE-RISOTTO MIT BRUNNENKRESSE UND SCHOLLE

1. Für das Risotto die Zwiebel schälen und fein hacken. Die Rote Bete schälen und in sehr kleine Würfel schneiden. Öl erhitzen und beides darin anschwitzen.
2. Den Reis unterrühren. Brühe angeßen, bis der Reis bedeckt ist. Ist die Flüssigkeit eingekocht, nach und nach Brühe zugeben, bis der Reis in 30 bis 40 Minuten gar ist. In den letzten 10 Minuten immer wieder umrühren.
3. Öl in einem kleinen Topf erhitzen, Kresse darin leicht erwärmen. Wein zugeben und etwas einkochen lassen. Beiseite stellen.
4. Die Fischfilets waschen, abtupfen, mit Zitronensaft beträufeln und 5 Minuten ziehen lassen. Erneut abtupfen. Beidseitig salzen, pfeffern und in Mehl wenden.
5. In der Pfanne Butterschmalz zerlassen. Filets von beiden Seiten jeweils etwa 4 Minuten braten.
6. Parmesan und Kresse unter das Risotto rühren. Alles anrichten.

Weitere ausgefallene Rezeptideen unter:  
→ [www.chocomande.wordpress.com](http://www.chocomande.wordpress.com)



## Zutaten (für 4 Personen):

750 g mehlig kochende Kartoffeln, 180 g doppelgriffiges Mehl (Dunst), 45 g Hartweizengrieß, 1 Ei, 1 Eigelb, Muskatnuss, Salz, 150 g Ziegenfrischkäse, 70 g Bergkäse, gerieben, frisch gemahlener Pfeffer, 3–4 EL frischer Estragon, 1 Zwiebel, 600 g Champignons, Olivenöl, 60 g Butter, etwas frisch gehobelter Parmesan, Petersilie zum Bestreuen

## MIT ZIEGENFRISCHKÄSE UND ESTRAGON GEFÜLLTE GNOCCHI

1. Kartoffeln waschen, schälen und in Salzwasser in rund 20 Minuten gar kochen.
2. Für die Füllung den Ziegenfrischkäse mit einer Gabel zerdrücken, etwas Wasser zugeben und das Ganze cremig rühren. Geriebenen Bergkäse, frisch gemahlener Pfeffer und den in Streifen geschnittenen Estragon untermischen. Aus der Masse etwa 1 cm große Kügelchen formen und kühl stellen.
3. Kartoffeln abgießen und noch heiß durch eine Kartoffelpresse in eine Schüssel drücken. Kartoffelmasse mit Mehl, Grieß, Ei, 1 TL Salz und Muskat zu einem glatten Teig verkneten. Das funktioniert mit den Händen oder mit einem elektrischen Handrührer.
4. Den Teig zu einer Rolle mit einem Durchmesser von etwa 3 cm formen und davon 3 cm lange Stücke abschneiden. Diese leicht flach drücken, je eine Käsekugel darauf legen und mit dem Teig umhüllen.
5. Zwiebel schälen und fein würfeln. Champignons mit einem Küchentuch abreiben, den Stielansatz abschneiden. Je nach Größe halbieren oder vierteln.
6. Olivenöl in einer Pfanne bei mittlerer Temperatur erhitzen, Zwiebeln kurz anschwitzen, Champignons dazugeben und von allen Seiten anbraten.
7. In einem Topf gut zwei Liter Wasser zum Kochen bringen und salzen. Die Gnocchi hineingeben und so lange ziehen lassen, bis sie vom Topfboden nach oben steigen.
8. Butter in einem Stieltopf langsam zerlassen und leicht bräunen.
9. Gnocchi mit einer Schaumkelle aus dem Topf holen, abtropfen lassen und auf Tellern anrichten. Mit der gebräunten Butter übergießen und mit Parmesan bestreuen. Dazu gebrauchte Champignons reichen und mit frischer Petersilie bestreuen.

## RÄTSEL

Gärtnergebäude	▼	▼	Geräte z. Messen des Gewichts	Umlaut	▼	französisch: er	▼	▼	10	Kfz-Z. Gelsenkirchen	nicht langsam	▼	feierliches Gelübde	Tibetgazelle	Lösungswort:					
kleines Gartenhaus	▶	8				Autor von 'Nathan der Weise'	▶				▼	1			1					
▶			5	lehnfreies Eigentum im MA.	<h3>RÄTSELN UND GEWINNEN</h3> <p>Die Buchstaben aus den blau umrandeten Kästchen der Reihenfolge nach rechts eintragen und fertig ist das Lösungswort.</p> <p>Einsendeschluss ist der <b>30. März 2018</b></p>					Musikträger (Abk.)	▶		Toilette		3					
natürlicher Kopfschmuck			Fluss durch Limburg	▼						dünnlicher Mensch		Bergbach	▶					4		
nicht dunkel	▶		11	▼						3							deutsche Vorsilbe	6		
▶		4															2	7		
künstliche Wasserlinie			Ausruf	▶							Ausruf des Erstauens	▼	▼	6	chem. Zeichen für Argon	sudan. Ruinenstätte am Nil		Abk.: Royal Navy	▶	9
ein Zeitmesser	▶														rutschig					10
																				11

### DER WEG ZUM GEWINN

Schreiben Sie das Lösungswort, Ihren Namen und Ihre Adresse auf eine Postkarte und senden Sie diese an:

Stadtwerke Reichenbach/  
Vogtland GmbH  
Roßplatz 13, 08468 Reichenbach  
oder per Fax an 03765 7817-599  
oder per E-Mail an info@swrc.de

Lösungswort des Kreuzworträtsels in Heft 4/2017: **VERBRENNUNG**

Mit der Teilnahme akzeptieren Sie die folgenden Teilnahmebedingungen: Teilnahmeberechtigt sind alle, die mindestens 18 Jahre alt sind und ihren Wohnsitz in der Bundesrepublik Deutschland haben. Jede Person darf nur einmal am Gewinnspiel teilnehmen. Die Teilnahme über automatisierte Massenteilnahmeverfahren Dritter ist unzulässig. Der Gewinn wird unter den Einsendern mit den richtigen Lösungswörtern verlost. Der Rechtsweg ist ausgeschlossen. Der Gewinn wird nicht in bar ausbezahlt. Die Gewinner werden schriftlich benachrichtigt. Sofern sich der Gewinner auch auf eine erneute Gewinnerbenachrichtigung nicht innerhalb von zwei Monaten meldet, erlischt der Anspruch auf den Gewinn und es wird ein Ersatzgewinner ausgelost. Der Versand der Gewinne erfolgt nur innerhalb Deutschlands. Alle personenbezogenen Daten werden ausschließlich zum Zweck des Gewinnspiels erfasst und verwendet und nach Ablauf der Verlosung gelöscht.

# VOLLE KANNE

Lösen Sie unser **KREUZWORTRÄTSEL** und gewinnen Sie einen Unold-Kaffeautomaten.

**DAS SCHÖNSTE** am Morgen ist für viele der Duft von frischem Kaffee. Mit dem Kaffeeautomat Mühle Kompakt Orange von Unold genießen Sie den Wachmacher aus frisch gemahlene Bohnen. Denn der Kaffeeautomat verfügt über ein integriertes Mahlwerk. Wer es eilig hat, kann seinen Kaffee natürlich auch mit Pulver auf-



brühen. Die Glaskanne der edlen Maschine fasst vier Tassen (ca. 0,5 Liter). Die beschichtete Warmhalteplatte sorgt dafür, dass der Kaffee auch nach einer ausgiebigen Morgentoilette noch warm ist. Praktisch sind der entnehmbare Wassertank und die Dauerschwaller sowie der Funktionswahlschalter und die Funktionskontrollleuchte. ■

## SIE ERREICHEN UNS

Stadtwerke Reichenbach/Vogtland GmbH  
Roßplatz 13  
08468 Reichenbach

### Telefon technischer Bereich, Obermylauer Weg 40:

Zentrale: 7817-610  
Störungen Stromversorgung: 7817-700 oder 0375 3541-300  
Störungen Gasversorgung: 7817-700 oder 0375 3541-284  
Störungen Wärmeversorgung: 7817-700 oder 0375 3541-300

## UNSER KUNDENBÜRO HAT FÜR SIE GEÖFFNET:

**Montag**  
9.00-12.00 Uhr  
**Dienstag und Donnerstag**  
9.00-18.00 Uhr  
**Freitag**  
9.00-12.00 Uhr  
**jeden 1. Samstag im Monat**  
9.00-12.00 Uhr  
**und nach Vereinbarung**

**Kontakt:**  
Telefon: 03765 7817-400  
Telefax: 03765 7817-499  
E-Mail: info@swrc.de  
Internet: www.swrc.de



■ | Mehr Energie. Mehr Leben.