

# enrigo info



**Kundenservice und  
Versorgungssicherheit** Seite 4/5

**Ein Haus voller Energie –  
unsere Angebote** Seite 8/9

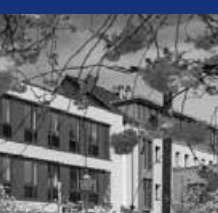
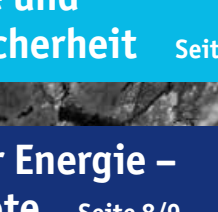
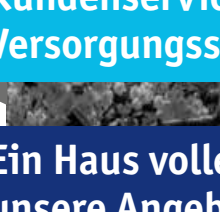




Foto: Getty Images - Orietta Gaspari

## PV-ANLAGEN BALD EINTRAGEN

**WICHTIG FÜR EINSPEISER** Betreiber von Photovoltaik- und anderen Stromerzeugungsanlagen, die vor dem 31. Januar 2019 ans Netz gingen, müssen sich bis spätestens 31. Januar 2021 ins neue Marktstammdatenregister der Bundesnetzagentur eintragen. Wer diese Frist versäumt, bekommt den eingespeisten Strom dann nicht mehr vergütet. Das neue Marktstammdatenregister löst

nach einer Verordnung der Bundesnetzagentur das bisherige Meldesystem für Stromeinspeiser ab.

Alle Fragen zur Anwendung des Marktstammdatenregisters beantworten die Mitarbeiter der Bundesnetzagentur entweder per **Telefon unter**

→ **0228 14 3333** oder über ein spezielles Kontaktformular im Internet:

→ **www.marktstammdatenregister.de**

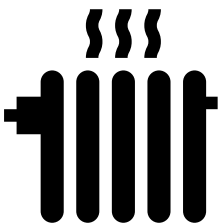


### Frisches Trinkwasser kostenlos!

Die Deutschlandkarte zeigt mehr als 5 000 Stationen und Brunnen, an denen sich umsonst Leitungswasser in eine mitgebrachte Flasche füllen und Plastikmüll vermeiden lässt. → **www.refill-deutschland.de**

## RAUS MIT DER ALTEN!

**HEIZUNGSTAUSCH LOHNT SICH** Mit dem Klimapaket erweitert die Bundesregierung auch die Förderung energetischer Sanierungen: Wer seine Heizung erneuert, Fenster austauscht, die Gebäudehülle dämmt oder eine Lüftungsanlage einbaut, darf 20 Prozent von bis zu 200 000 Euro Kosten, maximal 40 000 Euro, über einen Zeitraum von drei Jahren von der Steuer absetzen. Kosten für Energieberater sind zu 50 Prozent absetzbar. Als Austauschprämie für alte Ölheizungen übernimmt das Bundesamt für Wirtschaft und Ausfuhrkontrolle 45 Prozent der Investitionskosten, wenn ein klimafreundliches Gerät auf der Basis erneuerbarer Energien eingebaut wird. Für eine Erdgas-Hybridheizung mit einem Anteil von mindestens einem Viertel erneuerbarer Energien winkt ein Investitionszuschuss von 40 Prozent. → **www.bafa.de**



## 240 MAL UM DIE ERDE PRO TAG

**AUF UND DAVON** Fahrgäste im öffentlichen Personennahverkehr (ÖPNV) in Deutschland nutzten im Jahr 2018 Bus und Bahn für fast 11,6 Milliarden Fahrten. Linienbusse, Straßenbahnen sowie Eisenbahnen und S-Bahnen legten dabei laut Statistischem Bundesamt (Destatis) zusammen mehr als 3,5 Milliarden Kilometer zurück. Dies entspricht im Tagesdurchschnitt einer Fahrleistung von 9,6 Millionen Kilometern oder 240 Erdumrundungen. 72 Prozent davon erbrachten Linienbusse.

→ **www.destatis.de**

## MEHR GELD FÜR E-AUTOS

**BIS ZU 6 000 EURO** Wer sich ein Elektroauto anschaffen will, kann sich über eine höhere finanzielle Unterstützung freuen. Die neuen Fördersätze gelten für reine Elektro- und Brennstoffzellenautos sowie für Plug-In-Hybride (Wagen mit Elektro- und Verbrennungsmotor), die nach dem 4. November 2019 zugelassen wurden. Die Förderung wird bei Elektro- und Brennstoffzellenautos bis 40 000 Euro Nettolistenpreis auf 6 000 Euro angehoben, bei einem Listenpreis über 40 000 Euro bis 65 000 Euro erhöht sich die Prämie auf 5 000 Euro.

Plug-In-Hybride unter 40 000 Euro werden mit 4 500 Euro bezuschusst. Die deutsche Autoindustrie beteiligt sich weiterhin zur Hälfte am sogenannten Umweltbonus, den die Bundesregierung bis zum 31. Dezember 2025 verlängert hat. Außerdem wird der nachträgliche Einbau eines akustischen Signalgebers zum Schutz für Fußgänger mit einmalig 100 Euro bezuschusst. → **www.bafa.de**

**484 500**  
Kilometer Erdgasnetz in Deutschland könnten auch für den Transport von Wasserstoff genutzt werden.

# BEWEGTE ZEITEN

Noch vor einem halben Jahr hätte man sich nicht ausmalen können, wie sich unser Leben durch die Corona-Pandemie verändern wird. Ein Virus legt nahezu die ganze Welt lahm. Das gesamte öffentliche Leben ist im **AUSNAHMEZUSTAND**. Wie sind die Stadtwerke Reichenbach mit der Situation umgegangen? Wir haben dazu Geschäftsführer Lars Lange befragt.

## Wie haben Sie die letzten Monate im Unternehmen erlebt?

Die Corona-Pandemie hat uns, wie alle Firmen, stark herausgefordert. Zum einen war es wichtig, unsere Mitarbeiter zu schützen, um den Geschäftsbetrieb weiter aufrechtzuerhalten. Zum anderen mussten wir uns neu organisieren, um auch weiterhin Kontakt mit Kunden, Dienstleistern und Geschäftspartnern zu halten.

## Wie lässt sich die Unternehmenstätigkeit während der Corona-Krise beschreiben?

Ein Kundenservice ohne persönlichen Kontakt, beschränkt auf digitale und telefonische Kommunikation war ungewohnt, bot aber für unsere Kunden während der Schließung des Kundenbüros eine sinnvolle Alternative. Seit dem 4. Mai steht unser Kundenservice, unter Beachtung der Hygieneregeln, auch wieder für die persönliche Beratung zur Verfügung. Darüber sind wir froh. Im technischen Bereich garantierten getrennte Teams die stabile Energieversorgung und sicherten parallel dazu Baumaßnahmen wie geplant.

## Also lief der Geschäftsbetrieb ohne große Einschränkungen?

Ganz so war es dann auch nicht. Auch wir hatten organisatorisch einiges zu regeln. So war es erforderlich, für Mitarbeiter mit Kindern die Betreuung zu ermöglichen und gleichzeitig die notwendigen Arbeitsaufgaben im Unternehmen abzusichern. Einige Arbeitsplätze, u. a. auch unsere Azubis, wurden ins Homeoffice ausgelagert. Dafür musste unsere IT die technischen Bedingungen schaffen. Hinzu kamen die zeitweise täglich aktuellen Anordnungen von Bund, Land und dem Gesundheitsamt, die immer wieder neu bewertet und umgesetzt werden mussten.

Was mir jedoch besonders leidtut, sind die Absagen einer ganzen Reihe von Veranstaltungen. Unser Stadtwerke-Cup, ein Grundschul-Fußballturnier, der Stadtwerke-Entdeckertag mit vielen Kinder-Experimentierstationen und auch der jährliche Stadtwerke-Tag fielen dem Virus zum Opfer. Das Stadtwerke-Energetheater für Kinder am 8. Oktober 2020 wird zum jetzigen Stand wie geplant im Neuberinhaus stattfinden. Im nächsten Jahr werden wir wieder mit dem kompletten Veranstaltungsprogramm durchstarten, versprochen.

**WICHTIG!** Nicht abgesagt, aber verschoben auf Pfingstsamstag, den 22. Mai 2021, wird das ROCK-Classics-Event an der Göltzschtalbrücke. Tickets behalten ihre Gültigkeit und sind nach wie vor mit 30 Prozent Ticketrabatt im Kundenbüro zu erwerben.

## Was sind die derzeit laufenden und künftigen Projekte?

Eine ganzjährige Aufgabe ist beispielsweise die Strombeschaffung. Diese erfolgt im Jahr 2020

für das Jahr 2021 ff. und tranchenweise, um das Risiko so gering wie möglich zu halten. Derzeit sind die Börsenpreise günstig, was sich jedoch erst im nächsten Jahr auswirken wird. **Vorausgesetzt, die von uns nicht beeinflussbaren Steuern und Abgaben bleiben gleich.** Bekanntermaßen machen die Beschaffung und der Vertrieb etwa ein Viertel, Steuern und Abgaben circa die Hälfte des Strompreises aus. Weiterhin beschäftigen uns noch u. a. der Rollout der intelligenten Messsysteme, städtische Baumaßnahmen, die Entwicklung weiterer Tarifmodelle und vorbereitende Maßnahmen zur Übernahme der Stromkonzession Mylau/Obermylau. Die Projekte sind herausfordernd, aber ich bin zuversichtlich, dass wir auch diese Aufgaben mit Motivation und Leidenschaft meistern werden.

## BITTE

unterstützen Sie die lokalen Geschäfte, indem Sie Ihren Einkauf vor Ort erledigen!  
Vielen Dank!



**Du bekommst in der Stadt alles was du brauchst. Und das finde ich toll.**

**Stephanie Holland Floristin**

**Stadtabenteuer Reichenbach**  
einkaufen | genießen | erleben  
[www.dein-reichenbach.de](http://www.dein-reichenbach.de)

Reichenbach im Nationalpark  
City-Management

ERFOLG  
STADTWERKE REICHENBACH

WIR FÜR SIE

Die zentrale Lage macht das Kundenbüro bequem für alle Kundinnen und Kunden erreichbar.

# SERVICE VOR ORT

Seit 1995 im Herzen der Stadt, mehrfach umgestaltet, erweitert, modernisiert – das **STADTWERKE-KUNDENBÜRO** am Firmensitz Roßplatz 13



Kundenberaterin Nadin Schürer

## DIREKTER KONTAKT GEFRAGT

Trotz möglicher Online- und Telefonberatung schätzen Kunden die persönliche Beratung vor Ort, das wissen auch Nadin Schürer (l.) und Carina Huß, seit vielen Jahren bei den Stadtwerken im Kundenservice beschäftigt. „Nicht nur ältere Leute, auch junge Familien oder Jugendliche, die ihre erste eigene Wohnung beziehen, bevorzugen das persönliche Gespräch“, sind sich beide einig. Neben Ummeldungen, Produktberatung und Vertragsänderungen nutzen die Stadtwerke-Kunden auch die Möglichkeit zur Barzahlung am Kassenautomaten, eine nach wie vor beliebte Zahlungsmethode.



Kundenberaterin Carina Huß

## VERSCHIEDENE BEREICHE AM ROSSPLATZ

Zusätzlich zum Kundenservice sind am Firmensitz u. a. die Geschäftsleitung, die Kaufmännische Abteilung und die IT ansässig. Das gleichermaßen im Gebäude befindliche Hallenbad wartet noch auf seine Modernisierung. Die in Aussicht gestellten Fördermittel seitens der Sächsischen Aufbaubank für 2020 sind vorerst abgesagt, jedoch wird die Beantragung aufrechterhalten.



## ZAHLEN

Beschäftigte im Jahr 2014: **44** Mitarbeiter  
Beschäftigte Ende Mai 2020: **55** Mitarbeiter  
Allein am Roßplatz sind es derzeit: **34** Stadtwerker/-innen

## POSITIV IN DIE ZUKUNFT

Mit dem futuristisch wirkenden Anbau haben die Stadtwerke 2017 einen Blickfang in der Innenstadt geschaffen, Tradition und Moderne vereint. „Der Anbau war zwingend notwendig. Unser Dienstleistungsangebot hat zugenommen, damit verbunden der Anstieg der Mitarbeiterzahl. Mit der Vergrößerung des Firmensitzes stärken wir den Dienstleistungssektor und halten uns weitere Möglichkeiten offen“, blickt Geschäftsführer Lars Lange optimistisch voraus.

# VERSORGUNGSSICHERHEIT UND INNOVATION

Auch in Krisenzeiten **VERLÄSSLICH** – die Strom-, Gas-, Wärmeversorgung in Reichenbach. Ansässig am Obermylauer Weg, managen unsere Technik-Teams unter der Leitung von Jörg Antelmann eine Vielzahl von Aufgaben:



## BAUMASSNAHMEN

Einen Großteil unseres Baugeschehens machen die Netzrekonstruktion gemäß eigenem Bauplan und die Beteiligung an koordinierten Baumaßnahmen anderer Bauträger, z. B. der Kommune, aus. Ebenso gehören die Netzverdichtung in bestehenden Wohn- oder Gewerbeflächen und die Neuerschließung von Baugebieten dazu.

## NETZBETRIEB

Regelmäßige Wartungsarbeiten, wie z. B. das Abspüren von Gasleitungen und Hausanschlüssen, Prüfen der Freileitungen und Revisionen an den Trafostationen sorgen für ein reibungsloses Funktionieren der Versorgungsnetze. Der abends und an den Wochenenden tätige Bereitschaftsdienst sowie die moderne Leittechnik tragen zum optimalen Netzmanagement bei.



## MESSWESEN

Die Koordinierung des turnusmäßigen Zählerwechsels unter Überwachung der Eichpflicht garantiert exakte Zählerstände und damit eine korrekte Abrechnung. Seit 2017 erfolgt die Montage von modernen Messeinrichtungen und ab der zweiten Jahreshälfte 2020 ist der Einbau intelligenter Messsysteme geplant. Damit erfüllen die Stadtwerke die gesetzlichen Vorgaben lt. Messstellenbetriebsgesetz.

## STROM- UND WÄRME- ERZEUGUNG

Seit 2013 ist eine Photovoltaik-Anlage auf der Dachfläche des Heizkraftwerkes installiert und erzeugt Strom, der ins Netz eingespeist wird. Doch nicht nur auf stadtwerkseigenen Flächen setzen die Stadtwerke auf Sonnenstrom. Auch bei der Agrargenossenschaft in Rotschau werden die Dächer der Rinderställe zur Erzeugung erneuerbarer Energien genutzt. Von der Genossenschaft beziehen die Stadtwerke auch das Rohbiogas für den Betrieb von nunmehr zwei Biogas-Blockheizkraftwerken (BHKW, je 800 kW). Sie dienen u. a. der Stabilisierung des Netzbetriebs und optimieren, mit Hilfe zweier weiterer Erdgas-BHKWs, die Fahrweise der technischen Anlagen für die Wärmeerzeugung.

## ZAHLEN



Anzahl der Beschäftigten im technischen Bereich: **21**

Länge Stromnetz: **308 KILOMETER**  
(einschließlich Hausanschlüsse und Freileitungen)

Länge Gasnetz: **129 KILOMETER**  
(einschließlich Hausanschlüsse)

Netzgebiet: **REICHENBACH** (einschließlich der Ortsteile Brunn, Friesen, Rotschau, Schneidenbach)

Die Übernahme des Stromnetzes von Mylau und Obermylau zum **01.01.2022** ist in Vorbereitung.



# BONUS FÜR *STROMER*

Wer ein Elektroauto kauft, wird vom Staat **KRÄFTIG BEZUSCHUSST**. Wer bekommt welche Prämie? Alles, was Sie über die Förderung wissen sollten.

**S**ie spielen mit dem Gedanken, auf ein Elektroauto umzusteigen? Dann ist jetzt der ideale Zeitpunkt. Um Autofahrern den Kauf eines E-Mobils schmackhaft zu machen, gibt es seit Sommer 2016 den „Umweltbonus“. Im November 2019 beschloss die Bundesregierung, die Förderung bis 2025 zu verlängern und die Zuschüsse zu erhöhen. Im Februar 2020 gab die Europäische Kommission in Brüssel grünes Licht für die Förderpakete. Wer sich für ein E-Auto, ein Brennstoffzellen-Fahrzeug oder einen Plug-in-Hybrid entscheidet, kann bis zu 6 000 Euro Umweltbonus bekommen. Damit steigt die Förderhöhe um bis zu 50 Prozent. Die neuen Fördersätze gelten für alle Fahrzeuge, die ab dem 5. November 2019 zugelassen wurden. Der erhöhte Umweltbonus wird wie bisher zur Hälfte vom BAFA und zur Hälfte von der Industrie gezahlt.



## Prüfen Sie die Möglichkeiten

Alle Infos zum Umweltbonus, das Antragsformular, Checklisten und Übersichten finden Sie auf der Seite des BAFA unter dem Kurzlink: **→ mehr.fyi/zuschuss**

**WIE WERDEN E-MOBILE BEZUSCHUSST?** Reine Elektro- und Brennstoffzellenautos mit einem Netto-Listenpreis von bis zu 40 000 Euro werden mit 6 000 Euro gefördert, teurere Fahrzeuge bis 65 000 Euro mit 5 000 Euro. Plug-in-Hybride bis zu einem Netto-Listenpreis von 40 000 Euro werden mit 4 500 Euro pro Wagen bezuschusst. Bei einem Netto-Listenpreis über 40 000 bis 65 000 Euro gibt es 3 750 Euro Umweltprämie.

## WER BEKOMMT DIE E-AUTO-PRÄMIE?

Privatpersonen, Unternehmen, Vereine, Körperschaften oder Stiftungen können bei Erwerb eines neuen erstmalig zugelassenen E-Autos sowie bei jungen gebrauchten Elektrofahrzeugen den Umweltbonus beantragen. Das Besondere: Die Förderung ist nicht gedeckelt, es können unbegrenzt viele Anträge gestellt werden.

## WERDEN ELEKTROAUTOS AUCH STEUERLICH GEFÖRDERT?

Ja, für Erstzulassungen zwischen dem 18. Mai 2011 und dem 31. Dezember 2020 ist Ihr Elektrofahrzeug zehn Jahre lang von der Kraftfahrzeugsteuer befreit. Nach einem Halterwechsel innerhalb dieser zehn Jahre wird dem neuen Fahrzeughalter die Steuerbefreiung für den dann noch verbleibenden Zeitraum gewährt. Dieser Steuervorteil gilt nicht für Hybridfahrzeuge, die auch von einem Verbrennungsmotor angetrieben werden.

Quelle: Bundesamt für Wirtschaft und Ausfuhrkontrolle (BAFA) am 18. Februar 2020; Generalzolldirektion

## WELCHE E-MOBILE WERDEN GEFÖRDERT?

Den Umweltbonus gibt's für Elektro- und Brennstoffzellenautos sowie Plug-in-Hybride, deren Basismodell den Netto-Listenpreis von 65 000 Euro nicht übersteigt. Eine Übersicht der förderfähigen Modelle gibt es auf der BAFA-Website, die regelmäßig aktualisiert wird. Am 18. Februar 2020 umfasste sie 185 Elektroautos, ein Brennstoffzellen-Fahrzeug und 93 Plug-in-Hybride. Käufer müssen ihr neues E-Auto mindestens sechs Monate behalten. Auch junge gebrauchte Elektrofahrzeuge können gefördert werden.

## WIE BEANTRAGT MAN DEN UMWELTBONUS?

Über ein elektronisches Formular auf der Website des BAFA. Gibt das Bundesamt grünes Licht, überweist es den Zuschuss auf Ihr Konto. Wichtig: Der Kauf oder das Leasingverfahren des neuen Fahrzeugs müssen bereits abgeschlossen und der Wagen zugelassen sein. Ansonsten kann der Förderantrag noch nicht gestellt werden.

## BEKOMMT MAN ZUSCHÜSSE FÜR DEN KAUF EINER PRIVATEN LADESTATION (WALLBOX)?

Die Förderung privater Ladestationen ist bisher noch nicht einheitlich geregelt. Einzelne Bundesländer und Kommunen bezuschussen aber den Kauf einer Wallbox. Darüber hinaus fördern eine Reihe von Energieversorgern private Ladestationen. Eine Nachfrage bei der Kommune und beim Versorger kann sich also durchaus lohnen.

**Infos zu Wallbox-Angeboten der Stadtwerke Reichenbach finden Sie hier: → [www.swrc.de/produkte/](http://www.swrc.de/produkte/)**

## BAUMASCHINEN

- Bagger
- Radlader
- Rüttelplatten



Reichenbacher Verkehrsbetrieb und  
Fahrschule GERLACH GmbH

## VERMEER HOLZHÄCKSLER

- Transport mittels PKW  
(Kugelkopf)
- Gewicht: 1500 kg
- Stammdurchmesser bis  
20 cm



UNS KANN MAN  
MIETEN



## WOHNMOBIL

- bis zu 6 Personen
- Automatikgetriebe (150 PS)
- bei Bedarf Camping-Zubehör



## FAHRZEUGE

- Transporter
- Multicar
- Lkw bis 26 t
- Hubarbeitsbühne auf  
Multicar 4 x 4

# IMMER IN BEWEGUNG MIT RVB GERLACH

Die Geschichte des Unternehmens reicht bis ins Jahr 1927 zurück. Unter dem Namen KVG Sachsen, Betriebsteil Reichenbach wurden die ersten Buslinien ins Leben gerufen, die zum Teil noch heute Bestand haben. Nach Kombinatbildung 1972 in der ehemaligen DDR und der Übernahme 1991 durch die Stadt Reichenbach im Vogtland folgte 1994 die Privatisierung. Seitdem ist die Reichenbacher Verkehrsbetrieb und Fahrschule GERLACH GmbH (RVB GERLACH) zuverlässig und sicher im Linien-, Stadt- und Schülerverkehr tätig, wobei der Name GERLACH für die Gesellschafter Siegfried und Diana Gerlach steht. Zum Portfolio gehört auch eine Fahrschule, die ihre Fahrschüler\*innen mit Kompetenz und Geduld zum Führerschein bringt. Das ebenso ins Unternehmen integrierte Reisebüro in der Albertistraße 11 bietet Kurzreisen in Deutschland und im europäischen Ausland an.

### Kontakt Nutzfahrzeuge:

Tel. 03765 557722

E-Mail: [vermietung@rvb-gerlach.de](mailto:vermietung@rvb-gerlach.de)  
[www.vermietung-rvb-gerlach.de](http://www.vermietung-rvb-gerlach.de)

### VERMIETUNG FÜR JEDERMANN

Seit 1994 gehören auch Spezialfahrzeuge wie Transporter oder Baustellenfahrzeuge und Baumaschinen zum Angebot der RVB GERLACH. Auf Anfrage beraten wir Sie auch gerne zu den angebotenen Modellen wie Bagger, Radlader, Holzhäcksler und Rüttelplatten. Wir helfen Ihnen dabei, für Ihre Bedürfnisse das richtige Nutzfahrzeug oder Equipment zu finden. Damit können Garten- sowie Haus- und Hofarbeiten beginnen.

Oder möchten Sie in Ihrem Urlaub etwas entdecken? Bei uns können Sie Ihr Schlafzimmer und fahrbaren Untersatz in einem ausleihen. Starten Sie mit einem Mietwohnmobil in Ihren Campingurlaub. Die Mietstation befindet sich am Firmensitz in der Rosa-Luxemburg-Straße 27 in Reichenbach. Dort kann man die Fahrzeuge auch in Augenschein nehmen und sich beraten lassen.

### Kontakt Baumaschinen:

Tel. 03765 3824876

E-Mail: [info@bmv-gerlach.de](mailto:info@bmv-gerlach.de)  
[www.bmv-gerlach.de](http://www.bmv-gerlach.de)



„Wir haben unseren Fuhrpark stetig erweitert, um noch gezielter auf Kundenwünsche eingehen zu können.“

Diana Gerlach, Geschäftsführerin RVB Gerlach

# Ein Haus voller Energie!

## enrigo-Haus steckt voller Angebote:

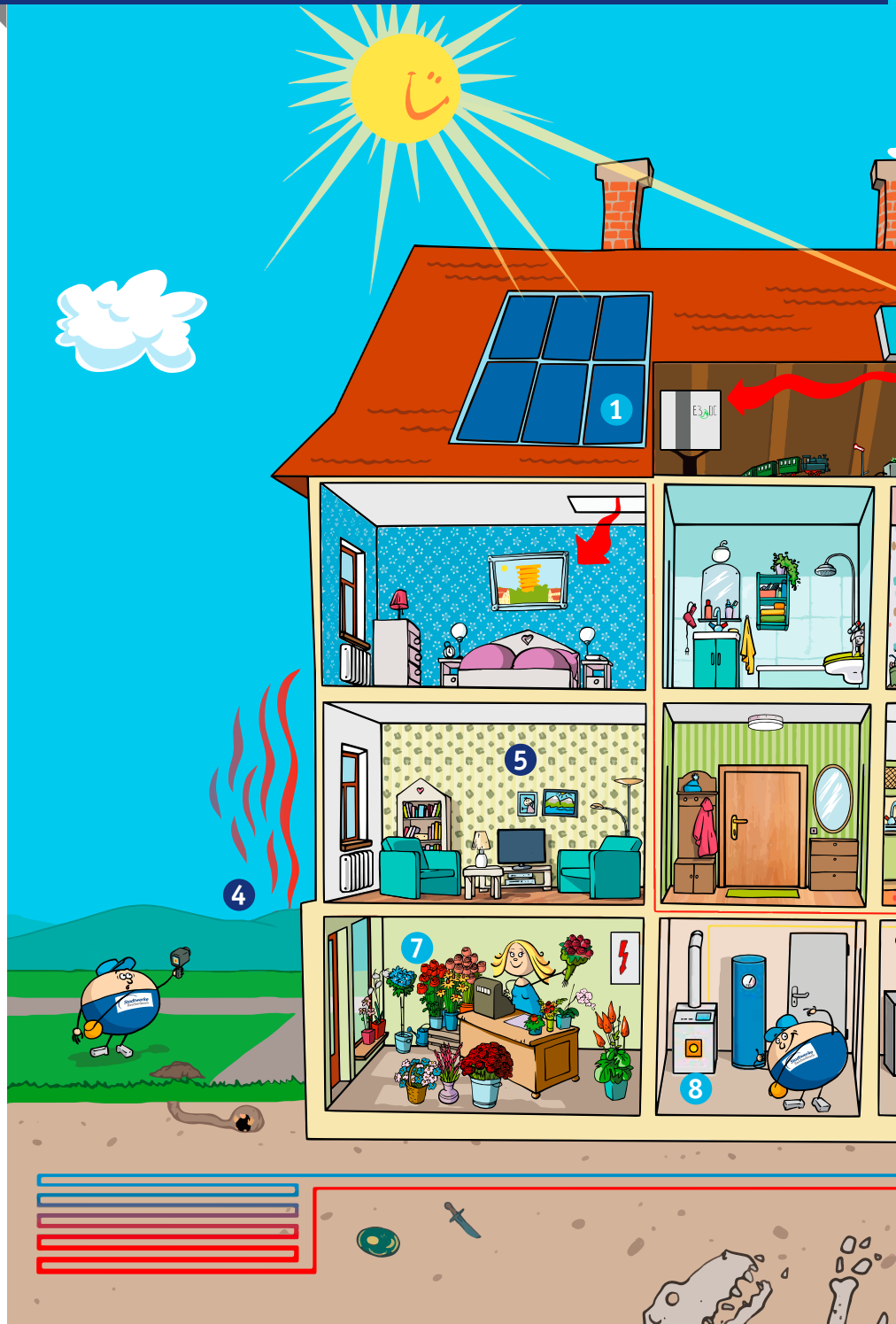
Was viele nicht wissen: Die Stadtwerke Reichenbach haben neben Strom und Gas noch eine ganze Menge mehr zu bieten.

Wie lässt sich diese Produktvielfalt am besten darstellen?

Grafiker und „Vater“ des enrigo-Maskottchens Jörg Halsema hat dem kleinen Kerl kurzerhand ein Haus gebaut. Dort finden sich in jeder Etage und auch vor dem Haus verschiedene Angebote rund um das Thema Energie.

## Mehr Information zu Produkten und Angeboten gibt es hier:

Stadtwerke Reichenbach/Vogtland  
GmbH, Roßplatz 13  
www.swrc.de  
Tel. 03765 / 7817-400  
kundenbuero@swrc.de







- 1** Photovoltaik mit Speicher
- 2** solare Entfeuchtung und Lüftung
- 3** Nachtspeicherstrom
- 4** Thermografie
- 5** Haushaltstrom
- 6** Erdgas  
Kochen, Heizen, Warmwasserbereitung
- 7** Gewerbestrom
- 8** Heizung zur Miete
- 9** Wärmepumpenstrom
- 10** Stromanschluss
- 11** Gasanschluss
- 12** Fernwärme-Anschluss
- 13** E-Mobilität  
zu Hause laden



enrigo-Haus als Malvorlage unter  
[www.swrc.de/stadtwerke/nahsein](http://www.swrc.de/stadtwerke/nahsein)

## WASSER

**PLÄTSCHERND:**  
Ein Bachlauf schafft eine schöne Geräuschkulisse.



**SPRUDELND:**  
Ein Quellstein ist ein optisches sowie akustisches Highlight.



**ERFRISCHEND:**  
Eine Vogeltränke hilft den Tieren durch den Sommer.



**ENTSPANNEND:**  
Eine glatte Teichoberfläche zu betrachten, wirkt schon fast meditativ.



Grünes  
Paradies

Pflanzen vorm Vertrocknen schützen und gleichzeitig Wasser sparen: → [www.energie-tipp.de/giessen](http://www.energie-tipp.de/giessen)

# Quell der Freude

Dem sanften Plätschern von Wasser zu lauschen, ist Entspannung pur. Wir stellen Ideen vor, wie der eigene Garten zur **WELLNESSOASE** für Mensch und Tier wird.

## NATURTEICH

Für einen großen Garten ist ein Teich eine echte Bereicherung. Naturnah gestaltet und mindestens fünf Quadratmeter groß, bietet er Lebensraum für viele Tiere und Pflanzen. Wer Molche und Frösche anlocken will, sorgt für verschiedene Wassertiefen und ein flaches Ufer. Insekten lieben eine dichte Uferbepflanzung. Wachsen ausreichend sauerstoffproduzierende Wasserpflanzen, bleibt das Wasser ohne Pumpe sauber. Vorteil: Ein naturbelassenes Biotop braucht wenig Pflege.

## QUELLSTEIN

Kein Platz für einen Teich? Für kleine Gärten oder sogar Balkone geeignet sind Sprudel- oder Quellsteine. Ein Wasserstein sieht toll aus und lässt sich mit überschaubarem Arbeits- und Kostenaufwand installieren. Ob klassisch aus Granit, rustikalem Naturstein oder minimalistisch aus Metall – bei den Materialien gibt es so viele Möglichkeiten, dass sich das Element in jeden Gartenstil einfügt. Tipp: Eine stromsparende LED-Beleuchtung setzt den Wasserstein besonders schön in Szene.

## BACHLAUF

Wasser in Bewegung ist besonders reizvoll. Zugegeben, einen Bachlauf anzulegen, erfordert handwerkliches Geschick und einen Garten mit genügend Platz. Aber dafür entsteht ein unverwechselbarer, individueller Wohlfühlort. Wildes Rauschen wirkt belebend, ein sanftes Plätschern beruhigend. Für die Gebirgsbachoptik ist ein steiles Gelände wie ein Hanggrundstück von Vorteil, für ein ruhig fließendes Gewässer reicht ein Höhenunterschied von zwei bis drei Zentimetern.

## VOGELTRÄNKE

Ein toller Blickfang, der nur wenig Platz braucht, ist die Vogeltränke. Für die Tiere ist eine geeignete Wasserquelle an heißen Sommertagen überlebenswichtig. Und der Naturfreund wird seinen Spaß daran haben, den gefiederten Gästen beim Trinken und Baden zuzusehen. Ideal ist es, wenn das Gefäß nicht zu tief ist und einen flachen, angerauten Rand hat, so finden die Vögel sicheren Halt. Unbedingt darauf achten, das Wasser regelmäßig, am besten täglich, zu wechseln.

# HIER- GEBLIEBEN!

Urlaub daheim ist zu langweilig? Von wegen. Wer Staycation macht, liegt voll im Trend. Die besten Tipps für **ERHOLSAME FERIE**n vor der Haustür.

**W**ir Deutschen sind Reiseweltmeister. Kaum haben wir ein paar Tage frei, packt uns das Fernweh. Aber es gibt auch viele, die können sich gar keinen Urlaub leisten. Und da sind noch jene, die einfach keine Lust aufs Verreisen haben und sogar freiwillig zu Hause bleiben. „Staycation“ heißt dieser Trend, ein Wortspiel mit dem englischen „stay“ (bleiben) und „vacation“ (Urlaub). Einige Vorteile liegen auf der Hand: Wer nicht verreist, schont die Umwelt und verprasst nicht sein Ersparnis in ein paar Tagen auf Bali oder Santorin.

## UND ABENDS ZUM ITALIENER

Falls Sie, wie viele Menschen, unter engen Fliegern, Hitze oder schlechten Hotelbetten leiden, werden Sie die Ferien auf dem Balkon, im Garten oder im kühlen Wohnzimmer genießen. Damit Sie eine schöne Zeit haben, ist allerdings ein wenig Planung nötig. Denn sonst bleiben Sie schnell im Alltagstrott.

Am besten verbringen Sie die Tage so, wie Sie es auch an einem Urlaubsort tun würden: ausschlafen, lange frühstücken, sich was Schönes vornehmen, Ausflüge machen. Am Ferienort gefällt es uns ja oft nur deshalb so gut, weil wir frei sind von lästigen Pflichten wie Kochen, Waschen, Säubern. Warum also nicht

abends zum Italiener um die Ecke gehen oder sich mal einen Putzengel gönnen? Auf keinen Fall aber sollten Sie ungeliebte Aufgaben in Angriff nehmen: etwa die Steuererklärung oder den Keller entrümpeln. Anders ist es mit Herzensprojekten. Wer schon immer einen Gartenteich anlegen wollte, geht vielleicht genau in dieser Tätigkeit auf – der beste Weg zur Erholung.

## OFFEN FÜR NEUES SEIN

Sicher, Venedig oder Dubrovnik sind wunderschöne Städte. Deshalb werden sie täglich von abertausenden Touristen überrannt. Aber auch dort, wo Sie leben, gibt es viel zu entdecken. Nehmen Sie sich genau die Dinge vor, die Sie auch einem Touristen empfehlen würden. Besichtigen Sie Ritterburgen, Altstädte und Museen in der Nähe.

Seien Sie, wie im Auslandsurlaub, offen für neue Erfahrungen. Also ruhig den gerade eröffneten Nachtclub testen oder in Läden stöbern, bei denen Sie sonst nur am Schaufenster vorbeilaufen. Und falls Sie einen Adrenalin-Kick suchen: Schlafsack und Kinder einpacken und am Waldrand übernachten oder mit der Bahn an einen unbekannt Ort fahren und zurück nach Hause radeln. Für solche Abenteuer direkt vor der Haustür gibt es auch ein neues Wort: Microadventures. ■

## ERKUNDEN SIE IHRE HEIMAT

Zugegeben, einfach nur zu Hause zu sitzen, wäre für einen schönen Urlaub zu wenig. Es geht vielmehr darum, bewusst die eigene Heimat für die Ferien zu nutzen. Wie wäre es zum Beispiel mit einer Wanderung oder einer Radtour? **Unter der neugestalteten Webseite findet man ein umfassendes Informationsportal für alles, was das Vogtland zu bieten hat. Neben Tourenvorschlägen geben auch interaktive Karten einen schnellen Überblick.**  
→ [www.vogtland-tourismus.de/de/](http://www.vogtland-tourismus.de/de/)



# BAUM MACHT KLIMA

Sie produzieren Sauerstoff, filtern Wasser und speichern Kohlendioxid. Ohne die **LEISTUNG DER WÄLDER** wäre unser globales Ökosystem nicht funktionsfähig. Der Baum im Faktencheck.

## SCHADSTOFFFILTER

Bäume filtern Treibhausgase wie CO<sub>2</sub>, Kohlenmonoxid oder Schwefeldioxid aus der Luft. Aber auch Reifen- und Bremsabrieb, Rußpartikel und Aerosole. 99 von 100 Teilchen können so gefiltert werden. Ein 100-jähriger Baum befreit die Atmosphäre von rund einer Tonne Staub im Jahr.

## SAUERSTOFFPRODUZENT

Bäume erzeugen als „Abfallstoff“ bei der Photosynthese Sauerstoff. Eine einzige 100-jährige Buche produziert rund 3,2 Millionen Liter Sauerstoff im Jahr. Ein Baum versorgt so bis zu 24 Menschen laufend mit dem lebensnotwendigen Gas.

## CO<sub>2</sub>-SPEICHER

Holz besteht zu 50 Prozent aus Kohlenstoff. Den holen sich die Bäume beim Wachsen aus der Luft. Für jedes Kilogramm Holz werden der Atmosphäre rund zwei Kilogramm CO<sub>2</sub> entzogen. Eine 100-jährige Fichte hat bis zu 1,8 Tonnen CO<sub>2</sub> aus der Atmosphäre gefischt.

## SCHATTENSPENDER

Mit gerade einmal 15 Meter Kronendurchmesser schafft es ein einziger Laubbaum, eine Fläche von 160 Quadratmetern mit seinem Schatten zu kühlen. In einem Mischwald gelangen nur etwa zwei Prozent des Sonnenlichts bis zum Boden.

### REGENMACHER

Blätter fangen Regentropfen, die dann wieder verdunsten. Zudem zieht eine ausgewachsene Buche rund 400 Liter Wasser pro Tag aus dem Boden, das sie über die Blätter „ausschwitzt“. Die dadurch entstehenden Wolken regnen andernorts wieder ab. Rund 45 Prozent unseres Regens kommen aus den Bäumen. Wo Wälder sind, regnet es öfter.

### KLIMAAANLAGE I

Über Wäldern entstehen Wolken, die die Erde kühlen, indem sie die Sonneneinstrahlung reflektieren. Eine Eiche saugt jährlich etwa 40 000 Liter Wasser aus dem Boden und verdampft es über die Blätter. Die Verdunstungskälte kühlt den Wald.

### KLIMAAANLAGE II

Grüne Waldgürtel senken die Temperatur der Städte. Die Verdunstungskälte des Auwaldes kühlt die Stadt Leipzig an einem heißen Tag um zwei Grad. Bis zu zehn Grad macht der Unterschied zwischen München und den umliegenden Wäldern aus.

### STURMBREMSE

Wind ist geballte kinetische Energie, die ein Baum durch seine Schwingungen aufnimmt. Die Oberfläche eines Waldes ist rau und der tief gestaffelte Waldsaum nimmt jedem Lüftchen den Schwung. Nur ein Zehntel bis ein Drittel des Windes kommt tatsächlich im Inneren des Waldes an.

### WASSERFILTER

In einem Buchenwald versickert die Hälfte des Wassers ins Grundwasser und wird dabei gereinigt. Buchenwälder sind somit „Trinkwasserwälder“. Auch Verdunstung reinigt. Forscher glauben, dass das Wasser, das bei der Photosynthese entsteht, das reinste Wasser auf diesem Planeten ist.

### WASSERSPEICHER

Wälder sind die größten Süßwasserspeicher der Welt. Der Waldboden wirkt mit seinem Hohlraumnetz aus Wurzelkanälen oder der Humusschicht wie ein Schwamm. Bis zu 200 Liter Wasser können unter der Oberfläche eines Quadratmeters gespeichert werden.

# ICE, ICE, BABY

Ihr Kühlschrank hat unentwegt **HEISSHUNGER AUF STROM**? Keine Angst, Sie müssen den frischen Fisch nicht in Salz einlegen, um Kosten zu sparen. Mit unseren Tipps und Kniffen ist das große Energiefressen ganz einfach gegessen.



## ALTE LIEBE ROSTET NICHT?

Ihr Kühlschrank pfeift schon aus dem letzten Kühlakku? Legen Sie sich ein neues Gerät zu. Die sind um ein Vielfaches sparsamer. Laut Öko-Institut aus Freiburg lohnt sich der Austausch eines zehn bis 15 Jahre alten Geräts auf jeden Fall. Schon nach ein, zwei Jahren hat Ihr Neuer die Energie kompensiert, die für die Herstellung nötig war.

## GIB MIR KALTES!



Tauen Sie Lebensmittel im Kühlschrank statt bei Zimmertemperatur auf. Das Gefriergut gibt seine Kälte an das Gerät ab, der Kühlbedarf sinkt. Im Winter können Sie auch Tetrapaks oder nicht ganz gefüllte Flaschen nach draußen auf die Fensterbank stellen und einfrieren lassen. Wenn Sie die Eispacks dann in den Kühlschrank stellen, nehmen Sie diesem einiges an Arbeit ab.

## COOLER TYP



Achten Sie bei der Anschaffung eines Neugeräts auf die Energieklasse: A+++ ist die sparsamste. Tauen Sie Ihren Kühlschrank regelmäßig ab. Schon eine fünf Millimeter dicke Eisschicht im Gefrierfach erhöht den Stromverbrauch um etwa 30 Prozent. Wer Platz im Keller hat, stellt dort ein Gefriergerät auf und verzichtet auf die Kühl-Gefrier-Kombination. Durch die niedrige Umgebungstemperatur verbraucht das Gerät weniger Strom. Wählen Sie zudem die passende Größe: beim Kühlschrank reicht ein Volumen von 100 bis 160 Litern für einen Ein- bis Zweipersonenhaushalt aus.

In die Mitte des Kühlschranks sollten Sie Milchprodukte stellen. Joghurt, Quark, Milch oder Käse. Auch vegane Alternativen wie Tofu gehören hierher.

Auf der untersten Ablage ist es am kältesten. Hier gehören leicht verderbliche Lebensmittel hin wie Fleisch, Fisch oder Wurst.



Im oberen Fach ist es am wärmsten. Hier halten sich Lebensmittel mit geringem Kühlbedarf am besten, beispielsweise gegarte Speisen, Kuchen oder Konfitüre.

## Richtig einsortiert



Was gehört wohin? Alle Tipps zur richtigen Kühlschrankbefüllung: → [mehr.fyi/kuehlschrank](https://mehr.fyi/kuehlschrank)

## AUF GUTE NACHBARSCHAFT

Kühlschränke mögen es kalt: Je niedriger die Umgebungstemperatur, desto sparsamer arbeiten sie. Wärmeerzeugende Geräte wie Herd, Waschmaschine, Geschirrspüler oder Heizung sind darum keine guten Nachbarn. Anders verhält es sich im Inneren Ihres Kühlgeräts: 7 Grad Celsius (°C) im Kühlteil sind absolut ausreichend und sparen gegenüber einer Temperatur von 5 °C schon bis zu 12 Prozent an Strom ein. Im Gefrierfach sind -18 °C optimal.

## EINMAL AUFFÜLLEN, BITTE!

Es klingt paradox, aber je voller der Kühlschrank ist, desto sparsamer läuft er. Das liegt daran, dass sich beim Öffnen der Tür die Luft im Gerät schnell erwärmt. Die gekühlten Lebensmittel hingegen halten die Kälte besser. Stellen Sie darum lieber noch Getränke in den Kühlschrank, anstatt ihn halb voll zu lassen. Und: Öffnen Sie die Türen immer nur kurz, damit möglichst wenig warme Luft in den Kühlschrank dringt.

# ERDBEEREN MAL ANDERS

Sommer, Sonne, Erdbeeren! Wer die typischen Rezepte schon kennt, findet hier **AUSGEFALLENE IDEEN**. Denn die kleinen roten Früchtchen gehen einfach immer.

## GURKEN-ERDBEER-SALAT

### Zutaten (für 4 Personen)

- 1 kleine Salatgurke
- 12 große Erdbeeren
- 2 EL trockener Weißwein
- Salz & Pfeffer, frisch gemahlen

**Zeitaufwand:** 35 Minuten

**Nährwerte pro Portion:** 27 kcal, 111 kJ

- 1 Die Gurke mit einem Schälmesser in dünne Streifen schneiden, die Erdbeeren vierteln und auf einer Platte dekorativ anrichten.
- 2 Salz, Pfeffer und Wein in einer Schüssel verrühren, über die Gurken und Erdbeeren geben und 20 Minuten marinieren.

**Tipp:** Schmeckt besonders gut zu Kurzgebratenem.



Fotos: Evi Ludwig & Marko Godoc

Pro Jahr  
verspeist ein  
Deutscher  
**3,6 KILO**  
frische  
Erdbeeren.



**Einkaufszettel**

Bildcode  
scannen und  
Zutatenliste  
der Rezepte  
aufs Smart-  
phone laden

## FRUCHTIGES RISOTTO

### Zutaten (für 4 Personen)

- 2 bis 3 Orangen, unbehandelt
- 2 Vanilleschoten
- 1 l Milch
- 2 Zimtstangen
- 500 g Erdbeeren
- 1 Limette, unbehandelt
- 150 g Zucker
- 40 g Butter
- 300 g Risottoreis
- 3 EL Crème double
- 25 g gehackte Pistazien

**Zeitaufwand:** 40 Minuten

**Nährwerte pro Portion:**

812 kcal / 3398 kJ

- 1 Die Orangen heiß waschen, trocknen und die Schale möglichst in einem Stück dünn abschälen. Vanilleschoten der Länge nach aufschlitzen und das Mark herauskratzen. Milch mit Orangenschale, Vanilleschoten und -mark sowie den Zimtstangen aufkochen. Zugedeckt auf der ausgeschalteten Kochstelle ziehen lassen.
- 2 Erdbeeren waschen, putzen und vierteln. Die Limette heiß waschen, trocknen und die Schale fein abreiben, die Limette anschließend auspressen. Die Erdbeeren mit der Limettenschale, 3 EL Limettensaft und 50 g Zucker mischen, abgedeckt beiseitestellen.
- 3 Die Orangen auspressen, 200 ml Orangensaft und 100 g Zucker aufkochen und so lange bei milder Hitze köcheln, bis der Zucker gelöst ist.
- 4 Die Butter in einem Topf zerlassen. Den Reis darin bei mittlerer Hitze unter Rühren glasig dünsten. Dreimal nacheinander jeweils ein Drittel der heißen Milch aufgießen und diese unter gelegentlichem Rühren einkochen lassen. Den Reis 20 Minuten bei kleiner bis mittlerer Hitze offen garen. Zucker-Orangensaft-Mischung zugeben und unter Rühren weitere 5 Minuten garen.
- 5 Das Risotto lauwarm abkühlen lassen und Vanilleschote, Orangenschale und Zimtstangen entfernen. Erst die Crème double, dann die Erdbeeren unterheben und das Risotto mit Pistazien bestreut servieren.

# RÄTSEL

dän. Insel im Polar-gebiet	Kehrreim	Rechnung begleichen	▼	Nerven betreffend	▼	Rufname von Pacino	▼	en vogue	Flur, Gang	▼	Mitleid empfinden	▼	afrikanischer Strom
▶	▼		6	▼					eine Lagebezeichnung	▶			▼
▶	5				<b>RÄTSELN UND GEWINNEN</b> Die Buchstaben aus den farbig umrandeten Kästchen der Reihenfolge nach rechts eintragen und fertig ist das Lösungswort.  Einsendeschluss ist der <b>17. Juni 2020</b>				ein Grundstück	Ex-Frau von Prinz Charles (Lady...)	▶	3	
Aufstachelung		Schmerz-laut	▶							2			
Flüssigkeitsleitung	▶								Wappen-vogel		rumä-nische Währung		Segel-kom-mando: wendet!
erstes Schulbuch		italie-nische Tonsilbe	▶						▶				
▶		4			ägypti-scher Sonnengott	▼	arab. Zupf-instrument	▼	norwe-gische Münze	▶		1	
jetzt	▶												8

- Lösungs-wort:
- 1
  - 2
  - 3
  - 4
  - 5
  - 6
  - 7
  - 8

## DER WEG ZUM GEWINN

Schreiben Sie das Lösungswort unseres Kreuzworträtsels auf eine frankierte Postkarte und senden Sie diese an: Stadtwerke Reichenbach/Vogtland GmbH, Roßplatz 13, 08468 Reichenbach oder per Fax an 03765 7817-599 oder per E-Mail an [info@swrc.de](mailto:info@swrc.de)

Lösungswort des Kreuzworträtsels in Heft 1/2020: **RADTOUR**

Mit Ihrer Teilnahme akzeptieren Sie die folgenden Teilnahmebedingungen:

Teilnahmeberechtigt sind alle, die mindestens 18 Jahre alt sind und ihren Wohnsitz in der Bundesrepublik Deutschland haben. Jede Person darf nur einmal am Gewinnspiel teilnehmen. Die Teilnahme über automatisierte Massenteilnahmeverfahren Dritter ist unzulässig. Der Gewinn wird unter allen richtigen Lösungswörtern verlost. Der Rechtsweg ist ausgeschlossen. Der Gewinn wird nicht in bar ausbezahlt. Die Gewinner werden schriftlich benachrichtigt. Sofern sich der Gewinner auf die Gewinnbenachrichtigung nicht innerhalb von zwei Monaten meldet, verfällt der Gewinn und es wird ein Ersatzgewinner ausgelost. Der Versand der Gewinne erfolgt nur innerhalb Deutschlands.

Informationen gemäß Art. 13 DSGVO:

Verantwortliche Stelle: Stadtwerke Reichenbach/Vogtland GmbH, Roßplatz 13, 08468 Reichenbach, Telefon: 03765 7817-400, E-Mail: [info@swrc.de](mailto:info@swrc.de)

Datenschutzbeauftragte: Fachberatung für Datenschutz und Datensicherheit, Wartleite 3, 95189 Köditz, E-Mail: [datenschutz@boehm-dud.de](mailto:datenschutz@boehm-dud.de)

Zweck der Datenverarbeitung: Die von Ihnen angegebenen personenbezogenen Daten werden zur Durchführung des Gewinnspiels verwendet. Rechtsgrundlage ist hierfür Art. 6 Abs. 1 lit. a). Die Teilnahme am Gewinnspiel erfolgt freiwillig, ohne Koppelung an sonstige Leistungen. Weitere Informationen zum Datenschutz können Sie unserer Datenschutzerklärung entnehmen, die unter [www.swrc.de/datenschutz/](http://www.swrc.de/datenschutz/) abrufbar ist oder die Sie postalisch anfordern können.

# HEISS AUF DIE GRILLSAISON?

Lösen Sie unser **KREUZWORTRÄTSEL** und gewinnen Sie mit etwas Glück einen Gutschein für ein Grillpaket der Fleischerei Uwe Schaller und der Genuss-Werkstatt.



**VIELE FAMILIEN** verbringen in diesem Sommer ihre Wochenenden zu Hause. Was gibt es da Schöneres, als bei warmem Wetter den Grill anzuzufeuern und gegrillte Köstlichkeiten zu genießen? Herrlich! Auch Lust und Appetit bekommen? Bei uns gibt es dazu das passende Schlemmerpaket zu gewinnen. Egal, ob marinierte Steaks, knackige Würstchen oder andere Spezialitäten. **Einfach das Lösungswort knacken und schon kann's losgehen. Wir verlosen jeweils einen Gutschein in Höhe von 25 Euro für die Fleischerei Uwe Schaller sowie die Genuss-Werkstatt – Walter Schaller.**

## SIE ERREICHEN UNS

Stadtwerke Reichenbach/Vogtland GmbH  
Roßplatz 13  
08468 Reichenbach im Vogtland

Telefon technischer Bereich, Obermylauer Weg 40:

Zentrale: 7817-610  
Störungen Stromversorgung: 7817-700 oder 0375 3541-300  
Störungen Gasversorgung: 7817-700  
Störungen Wärmeversorgung: 7817-700 oder 0375 3541-300



Immer für mich nah.

UNSER KUNDENBÜRO HAT FÜR SIE GEÖFFNET:

Mo 9.00–12.00 Uhr  
Die + Do 9.00–16.00 Uhr  
Fr 9.00–12.00 Uhr

Kontakt:

Telefon: 03765 7817-400  
Telefax: 03765 7817-499  
E-Mail: [info@swrc.de](mailto:info@swrc.de)  
Internet: [www.swrc.de](http://www.swrc.de)  
bei facebook: [www.facebook.com/swrc.de](http://www.facebook.com/swrc.de)

und nach Vereinbarung