

# enrigo info

Unsere Strom- und Gaspreise bleiben stabil

Jetzt auf E-Mobilität umsteigen!

Weihnachts-  
bäume  
zu gewinnen!





Foto: iStock.com - Asvolas

## WENN MEHR ALS NUR EIN LICHTLEIN BRENNT

**ADVENT, ADVENT**, jetzt wird's gemütlich: Kerzen leuchten, es wird gekocht und gebacken, allerlei Leckereien von Punsch bis Fondue genossen. Doch bevor Weihnachten alle Lichter brennen, sollten Sie besonders feurigen Momenten vorbeugen. Wer immer noch keine Rauchmelder zu Hause hängen hat: Jetzt ist ein guter Zeitpunkt, endlich welche anzubringen! Wenn

der Adventskranz oder der Schwibbogen Feuer fangen, hilft ein handliches Löschspray oder eine Löschdecke. Wenn dagegen der Weihnachtsbaum in hellen Flammen steht, kann nur der schnelle Einsatz eines professionellen Feuerlöschers die Situation retten. Eine wichtige Vorsichtsmaßnahme hat jeder selbst in der Hand: Kerzen sollten niemals unbeaufsichtigt brennen!

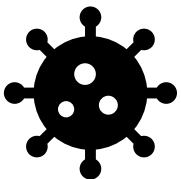


### Film: Wie sich das Hochwasser der Flüsse verändert

Daten aus 500 Jahren europäischer Hochwassergeschichte zeigen im Video, warum die vergangenen Jahrzehnte zu den hochwasserreichsten Perioden gehören. Mehr Infos unter: → [mehr.fyi/hochwasser](#)

## WEGEN CORONA: STROMVERBRAUCH SINKT

**DEUTLICHER RÜCKGANG** Die Corona-Krise hinterlässt auch Spuren beim Stromverbrauch. Laut vorläufigen Berechnungen des Bundesverbands der Energie- und Wasserwirtschaft (BDEW) wurden im ersten Halbjahr 2020 rund 16 Milliarden Kilowattstunden weniger als im gleichen Zeitraum des vergangenen Jahres verbraucht. Dies entspricht einem Rückgang von 5,7 Prozent. Der Grund: In der Autoindustrie und anderen Wirtschaftszweigen standen im Frühjahr die Räder still. Gleichzeitig produzierten Windräder und Solaranlagen besonders viel Strom, sodass die erneuerbaren Energien mit 50,2 Prozent zum ersten Mal mehr als die Hälfte des Bruttostromverbrauchs in Deutschland deckten. Das sind laut BDEW sechs Prozent mehr als im Vorjahreszeitraum.



## GIFT-TO-GO

**HEISS GELIEBT** Ein Coffee-to-go gehört für viele Menschen zum Start in den Tag dazu. Auf einen Einwegbecher sollten sie nach einer aktuellen Studie des Umweltbundesamts besser verzichten: Damit der Pappbecher nicht durchweicht, ist dieser von innen mit Kunststoff beschichtet, der gesundheitsschädliche per- oder polyfluorierte Alkylsubstanzen (PFAS) enthält. Die chemischen Substanzen lagern sich an Proteinen im Blut sowie Leber und Niere ein. Eine Studie zur Gesundheit von Kindern und Jugendlichen stellte PFAS im Blut von fast allen Untersuchten fest. Mögliche Folgen reichen von gesteigertem Infektionsrisiko, höheren Cholesterinwerten, verringerter Impfwirkung bis hin zu Untergewicht bei Babys.

**Mehr Infos:** → [www.uba.de](http://www.uba.de)

## SCHÖNHEITSREPARATUREN: WER ZAHLT?

**URTEIL** Der Bundesgerichtshof (BGH) nimmt bei Schönheitsreparaturen Vermieter und Mieter gemeinsam in die Pflicht. Wurde eine Wohnung unrenoviert übergeben, müssen sich nach einem aktuellen Urteil beide Parteien die Kosten für Schönheitsreparaturen teilen. Dies gilt, falls sich der Zustand der Wohnung deutlich verschlechtert hat.

Müsste der Vermieter alles auf seine Kosten renovieren, bekäme ein Mieter mehr, als er beim Einzug vorgefunden hat. Für Mieter kann dies jedoch teuer werden, denn Vermieter müssen grundsätzlich einen Handwerker schicken. Erst wenn der Vermieter untätig bleibt und in Verzug gerät, darf der Mieter selbst renovieren und vom Vermieter die Hälfte der Kosten verlangen.

**2/3**  
der Neubauten in Deutschland werden ganz oder teilweise mit erneuerbaren Energien beheizt.

# Liebe Leserinnen, liebe Leser,

wer hätte vor einem Jahr gedacht, was uns in diesem Jahr alles ereilen wird. Es gibt wohl keinen, den die Einschränkungen der letzten Monate nicht in irgendeiner Form betroffen haben. Trotz der Einsicht und dem Verständnis dafür, dass die Gesundheit an oberster Stelle steht, hat die Corona-Pandemie unser gesellschaftliches und familiäres Leben, den Arbeitsalltag und die Wirtschaft im Allgemeinen gehörig auf den Kopf gestellt. Wie jedes andere Unternehmen waren auch wir gefordert, unter Einhaltung der Hygieneregeln, fehlendem persönlichem Kundenkontakt und geschlossenen Kitas unseren Betrieb aufrechtzuerhalten. Priorität hatte dabei immer die Versorgungssicherheit, aber auch die Umsetzung eigener und die Mitwirkung an fremden Baumaßnahmen, die Einhaltung bestehender Dienstleistungsverträge für andere Stadtwerke und natürlich die Bearbeitung von Kundenanfragen waren unter erschwerten Bedingungen zu bewältigen. Besonders bedauerlich fanden wir die Absage zahlreicher Veranstaltungen. Vor allem unser Entdeckertag, der Stadtwerke-Cup, das Energietheater und unser jährlicher Stadtwerke-Tag fielen dem Coronavirus zum Opfer.

Doch es gab in dieser Hinsicht auch ein paar Lichtblicke. So konnten wir im Juni die vierwöchige Autokino-Aktion an der Göltzschtalbrücke unterstützen, unseren Energiewanderweg am 24. September 2020 einweihen (mehr dazu auf Seite 11) oder am 3. Oktober 2020 unseren „Infotag Wärme“ (siehe Fotos) durchführen. Für die Kinder haben wir außerdem noch eine besondere Aktion geplant: Ein enriquo-Haus zum Basteln ist in Vorbereitung. Dieses wird in der Adventszeit an die Kitas verteilt. Insgesamt 600 Bastelbögen und 1 200 Adventskalender sind auf dem Weg zu den Reichenbacher Kindern. Lars Lange  
Geschäftsführer Stadtwerke Reichenbach/Vogtland GmbH



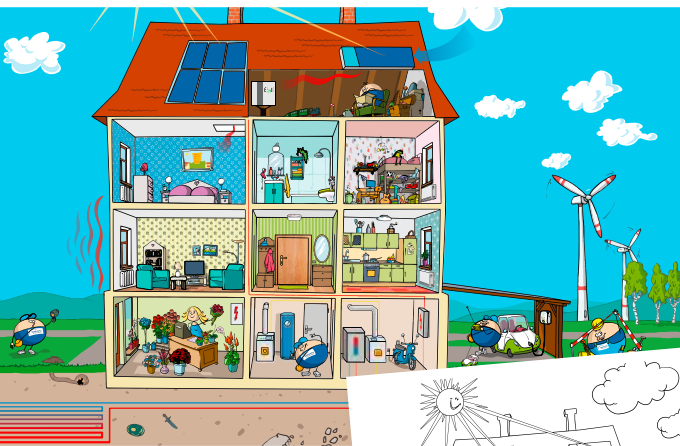
„DAS TEAM DER STADTWERKE REICHENBACH WÜNSCHT IHNEN EINE BESINNLICHE ADVENTSZEIT IM KREISE IHRER LIEBEN, VIEL KRAFT UND EINE PORTION GELASSENHEIT FÜR DIE KOMMENDEN WOCHEN. ALLES GUTE FÜR SIE IM NEUEN JAHR UND BLEIBEN SIE VOR ALLEM GESUND!“



INFOTAG WÄRME



## ENRIGOHAUS ZUM BASTELN



# 2021 KANN KOMMEN!

## STABILE PREISE UND NEUES ONLINE-ANGEBOT!

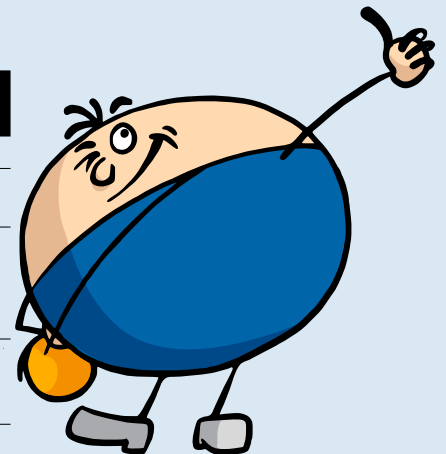
Auch wenn in den letzten Monaten zum Teil tiefgreifende Veränderungen im gesellschaftlichen und beruflichen Leben zu verzeichnen waren, gibt es zumindest bei den Energiepreisen im kommenden Jahr gute Neuigkeiten: Sowohl die Strom- als auch die Gaspreise bleiben 2021 stabil. Dass dem so ist, haben wir vor allem den gesunkenen Preiskomponenten wie der EEG-Umlage und den Beschaffungskosten zu verdanken. Diese fangen sowohl den Kostenfaktor „CO<sub>2</sub>-Bepreisung“ im Gas und den erheblichen Mehraufwand ab, den das Unternehmen seit geraumer Zeit zu tragen hat. Doch was hat konkret zu den zusätzlichen Kosten und Aufwendungen im Unternehmen geführt? Stadtwerke-Geschäftsführer Lars Lange erklärt: „Versorgungssicherheit, Digitalisierung und Kundenorientierung stehen bei uns im Unternehmen an erster Stelle. Diese erfordern jedoch einen immer größer werdenden Einsatz unserer Mitarbeiter. Durch ständig neue digitale und organisatorische Prozesse steigen

die Anforderungen an unsere Belegschaft sowohl qualitativ als auch quantitativ.“

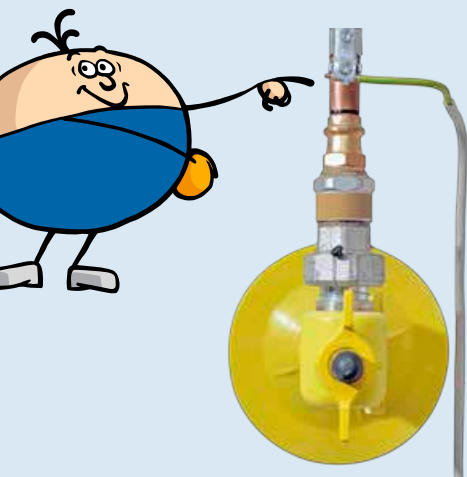
Der stetige Zubau von Erneuerbare-Energie-Anlagen im Stromnetz verursacht vor allem bei den Verteilnetzbetreibern, wie den Stadtwerken Reichenbach, hohe Aufwendungen, um die Netzstabilität sicherzustellen. Hier bewahrheitet sich die Feststellung, dass die eigentliche Energiewende im Verteilnetz stattfindet. Hinzu kommt der finanzielle und personelle Aufwand in die Erstellung weiterer Messkonzepte durch den gesetzlich vorgeschriebenen Einbau intelligenter Messsysteme. „Diese Mehrkosten werden wir jedoch vorerst nicht an unsere Kunden weitergeben“, verspricht der Stadtwerke-Chef. Ein weiteres Indiz dafür, dass die Stadtwerke gern den Kundenbedürfnissen nachgehen, ist ein Angebot für online-affine Kunden. Ab dem 01.01.2021 bieten die Stadtwerke auch für Gas eine weitere preisgünstige Alternative in Form eines **Online-Produkts** an.

### PREISE AB 01.01.2021 (AUSZUG):

PRODUKT	GRUNDPREIS* (BRUTTO) PRO MONAT	VERBRAUCHSPREIS* (BRUTTO) PRO KWH
<b>STROM</b>		
enrigostrom	12,50 Euro	27,57 Cent
enrigoeco strom (inkl. Gutschrift von 40 Euro beim Kauf eines energieeffizienten Gerätes)	12,50 Euro	27,70 Cent
enrigobaby strom (inkl. 300 kWh Bonus im 1. Jahr, Laufzeit 2 Jahre)	12,50 Euro	27,57 Cent
<b>GAS</b>		
enrigofix gas (Stufe 1)	15,85 Euro	5,06 Cent
enrigoonline gas (Stufe 1)	15,85 Euro	4,88 Cent



\*In den Preisangaben sind 19 % Mehrwertsteuer enthalten. Zur Abrechnung wird der zum jeweiligen Zeitraum gültige Mehrwertsteuersatz angewandt. Weitere Produkte und ausführliche Preisangaben sowie Vertragsbedingungen finden Sie unter [www.swrc.de](http://www.swrc.de).



## JETZT BONUS FÜR NEUEN GAS-HAUSANSCHLUSS SICHERN!

Sie planen, in Ihrem Ein- oder Zweifamilienhaus (EFH/ZFH) von der Öl- auf eine Gasheizung zu wechseln? Dann nutzen Sie jetzt unser Angebot! Wir gewähren Ihnen **400 Euro Bonus** auf die Anschlusskosten, wenn Sie uns **bis zum 30.06.2021** mit der Erstellung eines Gas-Hausanschlusses beauftragen und Sie von uns mit Erdgas versorgt werden (gilt auch für SWRC komfort therm – die „Heizung zur Miete“).

### Berechnungsbeispiel\*:

Gas-Hausanschluss (bis 8 Meter Anschlusslänge)	2.500,00 Euro
Bonus für EFH/ZFH	-400,00 Euro
<b>Gesamtkosten:</b>	<b>2.100,00 Euro</b>

### INTERESSIERT?

Dann sprechen Sie uns gern an!  
Stadtwerke Reichenbach/  
Vogtland GmbH  
Christopher Reißmann  
Tel. 03765 7817-539  
E-Mail: [christopher.reissmann@swrc.de](mailto:christopher.reissmann@swrc.de)



## KONTAKT

Autolackiererei Siegfried  
Oehme GmbH  
Gewerbegebiet Kaltes Feld 9  
08468 Heinsdorfergrund  
Tel. 03765 12342  
info@autolackiererei-oehme.de

# 45 Jahre *UND DER LACK IST NOCH LANGE NICHT AB!*

Im Gewerbegebiet an der A72, Abfahrt Reichenbach gelegen, ist seit 1993 der Familienbetrieb **AUTOLACKIEREREI SIEGFRIED OEHME GMBH** zu finden. Einst in Mylau als 3-Mann-Betrieb durch den Firmengründer Siegfried Oehme gestartet, beschäftigt das Unternehmen nunmehr sieben Mitarbeiter und einen Lehrling.

**A**utolack kann mehr als nur gut aussehen. Er schützt das Auto vor Umwelteinflüssen und damit vor Rost. Eine gute Lackierung, ein gutes Design ist schon fast ein Kunstwerk. Lackierereien sind damit Spezialisten für die Außenhaut von Fahrzeugen jeder Größenordnung. Die Autolackiererei Oehme in Heinsdorfergrund kennt man inzwischen in ganz Reichenbach und Umgebung. Was in einer kleinen Werkstatt in Mylau begonnen hat, ist heute eine renommierte Adresse rund ums Auto. Im Gewerbegebiet „Kaltes Feld“ in Heinsdorfergrund hat das Familienunternehmen gefunden, was es zukunftsfähig macht und was man für das Lackieren von Fahrzeugen braucht: viel Platz.

## LEISTUNGSANGEBOT

Das Unternehmen wird mittlerweile in 2. Generation von Tochter Susann Naumann und ihrem Sohn Martin Naumann geführt und verfügt über modernstes Equipment, um die vielseitigen Kundenwünsche zu erfüllen. Die Angebotspalet-

te reicht dabei von der kleinen Reparaturlackierung bis hin zur kompletten Unfallinstandsetzung. Darüber hinaus bietet der Fachbetrieb einen weiteren Service für die Kunden an: „Bei Bedarf wickeln wir Versicherungsschäden im Kasko- und Haftpflichtbereich komplett ab und erstellen Gutachten. Wer möchte, kann außerdem auch unseren Hol- und Bringservice nutzen oder sich einen Mietwagen für die Zeit der Reparatur ausleihen“, ergänzt Susann Naumann die Angebote der Lackiererei.

## JUBILÄUM

In diesem Jahr feierte der Lackierbetrieb sein 45-jähriges Bestehen. „Leider konnten wir unter Corona-Bedingungen nicht wie gewünscht im August zu einem Tag der offenen Tür einladen. Wir planen dies wenn möglich nächstes Jahr nachzuholen. Gleichzeitig möchte ich hier die Möglichkeit nutzen und unseren Kunden für ihre Treue und ihr Vertrauen danken“, erklärt Geschäftsführerin Susann Naumann. ■



1993 entstand der Firmenneubau im Gewerbegebiet in Heinsdorfergrund, der 2000 mit einem Anbau nochmals vergrößert wurde.



Lackieren ist eine komplexe Technik. Der eingesetzte Lack bietet UV-Schutz, Kratzfestigkeit und mechanischen Schutz.

EFFIZIENZ



# DEN STADTWERKEN IST EIN LICHT AUFGEANGEN

Im Energieaudit des Jahres 2020 wurde u. a. als Energieeffizienzmaßnahme die Verbesserung der Beleuchtungstechnik im Firmengebäude am Roßplatz 13 festgehalten.

Im Juli dieses Jahres tauschte die Firma Licht und Planung – Tilo Todt aus dem Reichenbacher Ortsteil Friesen insgesamt 112 Leuchtstoffröhren gegen neue, energieeffiziente LED-Lampen aus. Im Vergleich zu herkömmlichen Leuchtstoffröhren bieten LED-Lampen eine

deutlich bessere Lichtqualität, zudem verringern sich der Wartungsaufwand sowie die Umweltbelastung durch CO<sub>2</sub>. Das entspricht einer durchschnittlichen jährlichen Einsparung von rund 7 000 Kilowattstunden (kWh) Strom und ca. vier Tonnen CO<sub>2</sub>.

Zum Vergleich: 1 kWh entspricht in etwa einem Waschgang mit 60 Grad in der Waschmaschine und 1,5 Tonnen CO<sub>2</sub> produziert ein Durchschnittspendler pro Jahr. ■■



Alt gegen Neu: Im Firmengebäude der Stadtwerke Reichenbach wurde auf energieeffiziente LED-Beleuchtung umgestellt.



**UNSER ANGEBOT**  
Bequem zu Hause laden mit unserer Wallbox (ab 773,50 € brutto)

E-Mobilität: Zu Hause laden mit Wallbox SWRC komfortdrive und speziellem Autostromtarif.

## JETZT 900 EURO FÜR DIE EIGENE LADESTATION SICHERN

Die Bundesregierung hat Anfang Oktober eine große Förderung für private Ladestationen, auch Wallboxen genannt, beschlossen.

Der Zuschuss von 900 Euro je Ladepunkt ist ab 24. November 2020 über die Förderbank KfW verfügbar. Dafür sind folgende Voraussetzungen zu erfüllen:

- die Belieferung durch 100 Prozent Ökostrom
- eine eingestellte Ladeleistung von 11 kW und

- die Wallbox muss mit dem Stromnetz kommunizieren können.

Alle drei Kriterien erfüllt die sichere und innovative Wallbox von den Stadtwerken Reichenbach!

**JETZT ANFRAGEN!**

E-Mail: [vertrieb@swrc.de](mailto:vertrieb@swrc.de)  
Tel. 03765 7817-300

# EFFIZIENZ in der Küche

Rund elf Prozent der jährlichen Stromkosten entfallen aufs **KOCHEN UND BACKEN**. Wer in der Küche ein paar Tipps beherzigt, spart viel Energie.



## SPRUDELND HEISS ...

... aufkochen, geht am besten mit dem Wasserkocher. Das erhitzte Wasser eignet sich zum Tee aufgießen oder Garen von Nudeln, Kartoffeln und Gemüse. Kleingeräte wie Wasserkocher oder Toaster verbrauchen weitaus weniger Energie als Kochfeld und Backofen und sind gleichzeitig schneller.



## NICHTS ALS HEISS(E) LUFT ...

... im Backofen verwenden. Gegenüber Ober- und Unterhitze spart das Umluftprogramm etwa 20 Prozent Energie. Der Grund: Die Wärme verteilt sich gleichmäßiger – daher reichen 20 bis 30 Grad weniger für das gleiche Ergebnis. Clevere Bäcker öffnen die Ofentür zudem nicht öfter als nötig. Denn dabei entweicht jedes Mal Wärme.

# 30

PROZENT

weniger Strom verbraucht ein Backofen, wenn er statt A die Energieeffizienzklasse A+ aufweist. Für Kochfelder gibt es keinen EU-Standard. Induktions- und Glaskeramikkfelder sind aber immer effizienter als Gusseisenplatten: Sie erwärmen nur das Kochfeld, nicht die Fläche drum herum.



## ICH BIN EINE PIZZA ...

... und brauche keinen vorgeheizten Backofen. So wie die meisten Speisen – mit Ausnahme besonders empfindlicher Gerichte wie Blätterteig und Filet. Wer aufs Vorheizen verzichtet, spart beim Backen 20 Prozent Energie. Gegen Ende der Garzeit lohnt es sich außerdem, die Temperatur abzuschalten: Danach garen die Gerichte noch etwa 15 Minuten bei Restwärme weiter. Wer mehrere Backvorgänge hintereinander kombiniert, vermeidet doppeltes Aufheizen. Also: Zuerst den Kuchen für den Nachmittag backen, dann das Kartoffelgratin fürs Mittagessen in den Ofen schieben.



## JEDER TOPF ...

... braucht einen Deckel. Am besten einen passenden. Denn Kochen mit geeigneter Abdeckung geht dreimal schneller als ohne. Verwenden Sie außerdem immer einen Topf, der zur Herdplatte passt: Wenn Topf und Platte 1:1 abschließen, geht keine unnötige Wärme verloren. Ab und an lohnt sich die Investition in Kochgeschirr. Denn neue Töpfe und Pfannen speichern Wärme besser – und haben in der Regel ebene Böden. Dadurch geht kaum Wärme verloren.



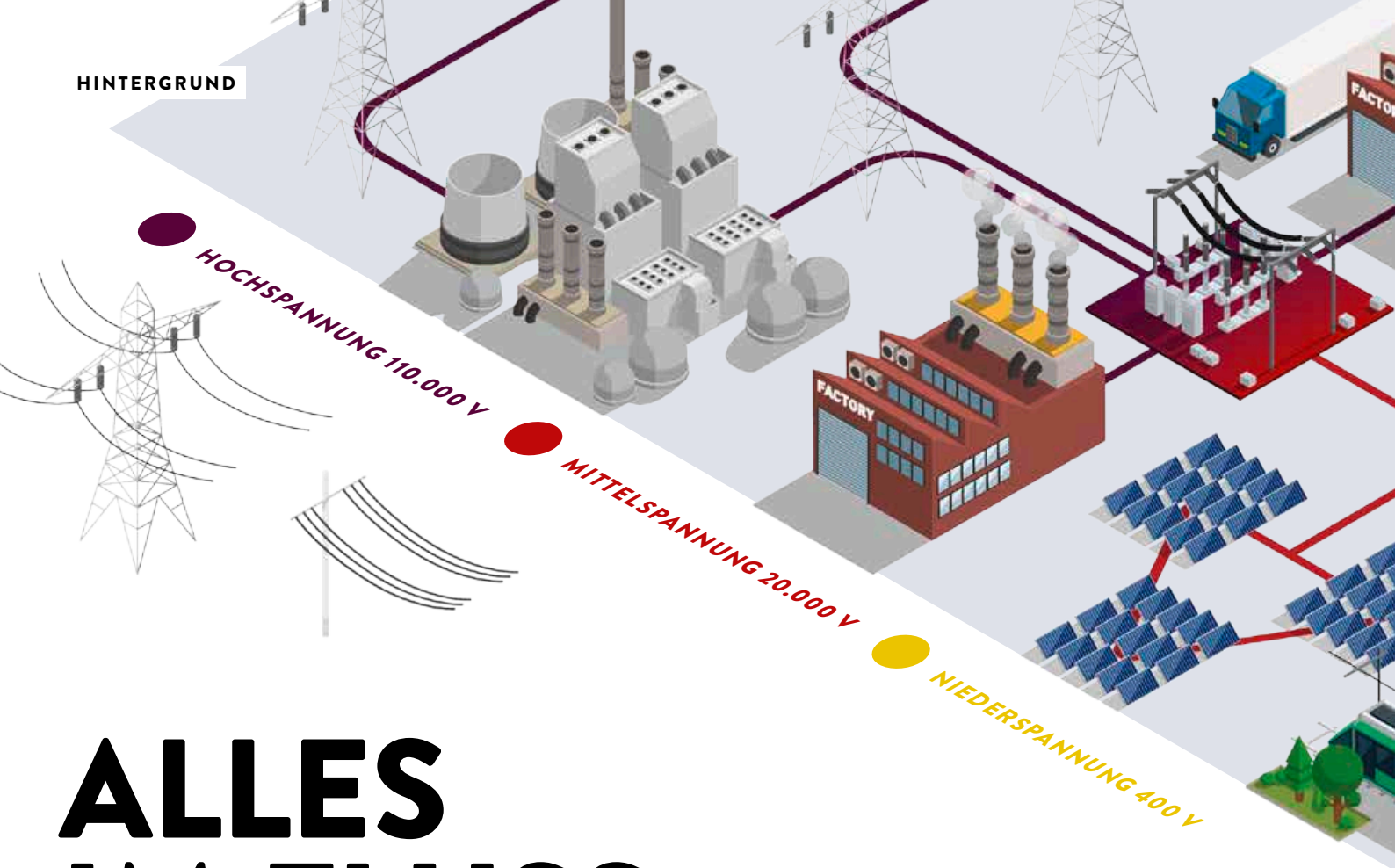
## AB INS DAMPFBAD ...

... mit Brokkoli, Möhrchen und Co. Denn wer weniger Wasser erhitzt, spart Energie. Ein bis zwei Zentimeter Wasser im Topf reichen aus, um Kartoffeln und Gemüse im Wasserdampf zu garen. Kleinere Mahlzeiten hingegen stellen Sie am besten in die Mikrowelle: Die wärmt Gutes vom Vortag schneller auf als der Herd – und verbraucht weniger Strom.

## Genussvoll schlemmen

Mediterrane Gerichte – auch an kalten Tagen:  
→ [www.energie-tipp.de/lecker](http://www.energie-tipp.de/lecker)





# ALLES IM FLUSS

Ohne Strom wären wir aufgeschmissen: kein Licht, keine gekühlten Lebensmittel, kein Handyempfang. Zum Glück hat Deutschland eines der weltweit zuverlässigsten **STROMNETZE**. Aber wie kommt der Strom vom Kraftwerk in die Steckdose?

**K**ühlschrank, Waschmaschine, Staubsauger, Geschirrspüler, Zentralheizung, E-Gitarre: Für all diese Geräte brauchen wir Strom. Nur: Wie gelangt der Strom in unsere Haushalte? Strom wird heute an ganz unterschiedlichen Quellen erzeugt: in Kohle-, Gas- und Kernkraftwerken, Windparks, Biomasse-, Wasserkraft- oder Photovoltaikanlagen. Die jeweilige Anlage erzeugt eine Spannung, die den Strom durchs Netz fließen lässt. Dabei bewegen sich Elektronen, winzige elektrisch geladene Teilchen, durch die Leitungen. Ihre Reise führt sie auf unterschiedlichen Wegen durch ein bundesweit mehr als 1,7 Millionen Kilometer langes Stromnetz aus Freileitungen und Erdkabeln, dessen Aufbau unserem Straßennetz ähnelt.

Die erste Etappe, das Übertragungsnetz, ist vergleichbar mit einer Autobahn: Es nimmt elektrische Energie von den großen Kraftwerken sowie Offshore-Windanlagen auf und transportiert sie über weite Strecken mit einer Spannung von 220 bis 380

Kilovolt – der sogenannten Höchstspannung. Die Verteilnetze übernehmen die Funktion der Landes- oder Kreisstraßen: Sie verteilen die Energie mit einer (Hoch-)Spannung von 60 bis 110 Kilovolt an Industrieunternehmen oder zu größeren Umspannwerken. Mittelspannungsnetze leiten den Strom in Reichenbach mit 10 Kilovolt zu Krankenhäusern und örtlichen Trafostationen.

## LETZTE REISE-ETAPPE: DAS NIEDERSPANNUNGSNETZ

Die letzte Etappe zu Haushalten und kleineren Betrieben übernehmen die Niederspannungsnetze: Sie sind mit einer Länge von rund 1,1 Millionen Kilometern am kleinteiligsten und stärksten verzweigt. Um den Strom in Haushalten und Betrieben aufzunehmen, wird die Spannung in den Trafostationen der Stadtwerke Reichenbach erneut gedrosselt – auf 400 Volt. Beim Aufteilen der drei Phasen im Hausanschlusskasten entstehen dann die 230 Volt, die eine haushaltsübliche Steckdose liefert.



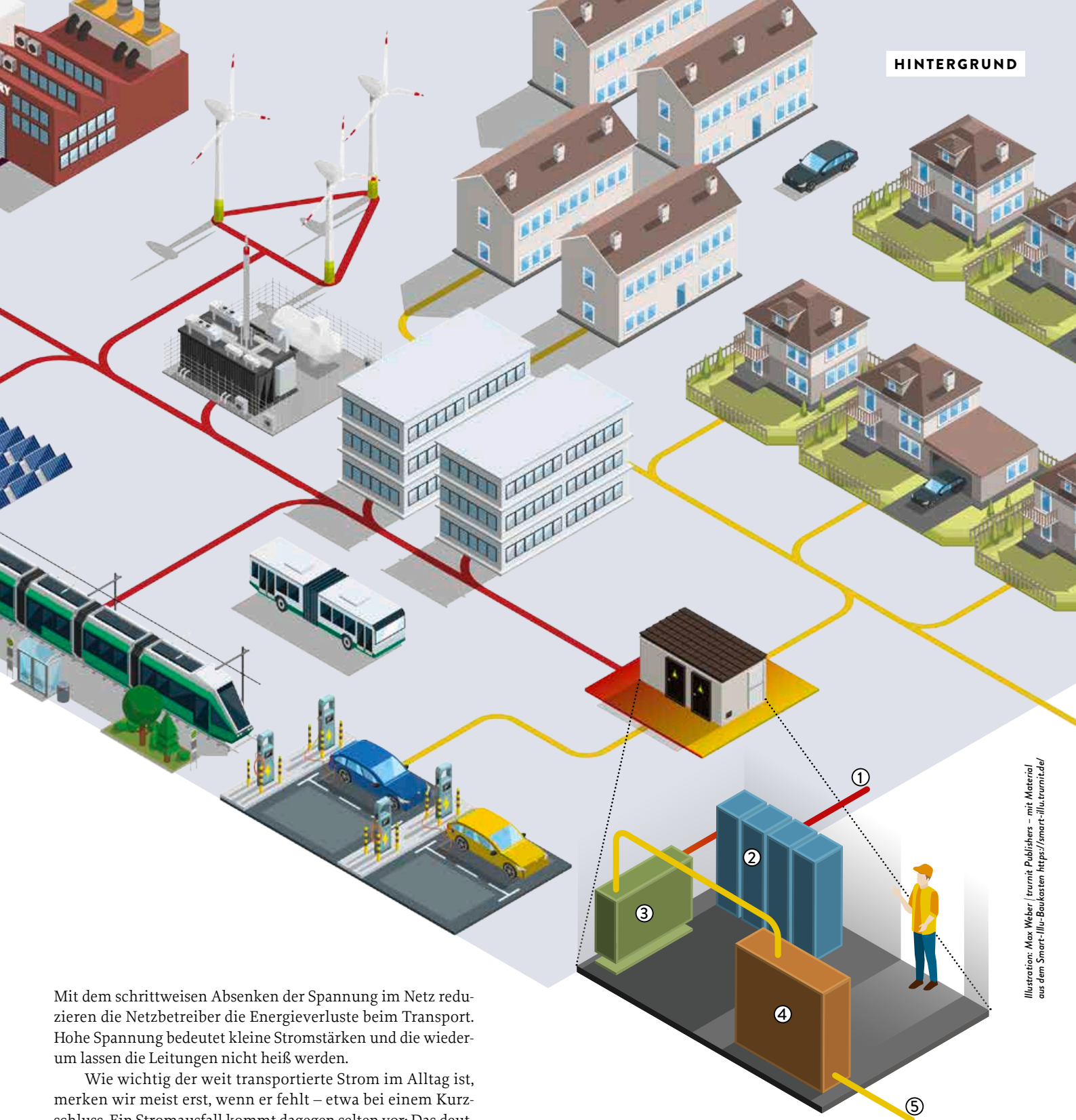


Illustration: Max Weber | trumit-Publishers – mit Material aus dem Smart-llu-Baukasten <https://smart-llu.trumit.de/>

Mit dem schrittweisen Absenken der Spannung im Netz reduzieren die Netzbetreiber die Energieverluste beim Transport. Hohe Spannung bedeutet kleine Stromstärken und die wiederum lassen die Leitungen nicht heiß werden.

Wie wichtig der weit transportierte Strom im Alltag ist, merken wir meist erst, wenn er fehlt – etwa bei einem Kurzschluss. Ein Stromausfall kommt dagegen selten vor: Das deutsche Stromnetz ist weltweit eines der zuverlässigsten. Im Durchschnitt mussten deutsche Kunden 2019 nur rund 12 Minuten auf Strom verzichten. Techniker und Ingenieure der Netzbetreiber halten Anlagen und Leitungen rund um die Uhr instand, bauen sie aus und erneuern sie. Kommt es dennoch mal zu einer Störung – etwa durch einen Blitzschlag oder ein extremes Wetterereignis – beheben sie das Problem schnellstmöglich, sodass der Strom wieder ohne Unterbrechungen fließt. Damit das Stromnetz im Fluss bleibt und unser energiereicher Alltag reibungslos funktioniert. ■

### WAS PASSIERT IN EINER TRAFOSTATION?

Auf dem Weg in die Wohnung wird die Spannung des Stroms gedrosselt: In der Trafostation der Stadtwerke Reichenbach sind die Mittelspannungsleitungen (1) über Schalter mit einer Sammelschiene verbunden. Von dieser wird der Strom abgezweigt und fließt durch eine Hochspannungssicherung. Ein Schaltschrank (2) bündelt Schalter, Schiene und Sicherung. Der Transformator (3) reduziert die Spannung auf 400 Volt. Anschließend passiert der Strom eine Messeinheit sowie weitere Sicherungen (4). Dann wird er durch die Niederspannungsleitungen in die einzelnen Häuser geleitet (5).



# DER NEUE IM *STADTWERKE-TEAM*

Seit Mai gibt es eine wesentliche Verstärkung im Technik-Team der Gas-/Wärmeversorgung: **RONNY LANGE** (55), schon seit Jahren Experte seiner Zunft und gebürtiger Reichenbacher, hat „Erdgas im Blut“.

Sein Handwerk von der Pike auf gelernt, absolvierte er zunächst eine Berufsausbildung zum Gas- und Wärmenetzmonteur in Glauchau. Anschließend legte er seinen Diplomingenieur in der Fachrichtung Energietechnik an der Bergakademie Freiberg ab. Nach einem kurzen Exkurs als Ausbilder für Gas- und Wasserinstallateure sowie Heizungs- und Lüftungsbauer kehrte er zur Energieversorgung zurück.

Ronny Lange kann eine 23-jährige Berufserfahrung bei den Stadtwerken Chemnitz AG, deren Rechtsnachfolgern und Tochterunternehmen, zuletzt der inetz GmbH, in Chemnitz vorweisen. Hier war er in den Bereichen Netzstrategie Gas, Netzhydraulik und Anlagenmanagement eingesetzt. Vor der Fusion der Stadtwerke Chemnitz AG mit der Erdgas Südsachsen GmbH zur energie in sachsen GmbH & Co. KG war er als Leiter der rohrleitungsgebundenen Medien Gas, Wasser und Fernwärme im Assetmanagement tätig.

Seine persönliche Mitgliedschaft im Deutschen Verein des Gas- und Wasserfaches (DVGW) sowie die Mitarbeit in verschiedenen Arbeitskreisen machen ihn für die Stadtwerke umso wertvoller. Mit seinem umfassenden Fachwissen leitet er nun seit Juli dieses Jahres den Bereich Gas-/Wärmeversorgung bei den Stadtwerken Reichenbach.

Doch nicht nur die fachlichen Herausforderungen stehen für Ronny Lange im Vordergrund: „Ich freue mich, nach der langen Zeit in Chemnitz jetzt endlich in meiner Heimatstadt meinen Beruf ausüben zu können. Das Stadtwerke-Team hat mich herzlich aufgenommen und die familiäre Atmosphäre sowie flache Hierarchien ermöglichen kurze Entscheidungswege und motivieren dazu, mitzugestalten.“

In seiner Freizeit findet Ronny Lange Entspannung in seinem Kleingarten. Zudem engagiert er sich als Schatzmeister im Kleingartenverein „Gartenstadt“ in Reichenbach.

## VERBUNDENHEIT ZUM VOGTLAND

**WAS UNTERSCHIEDET** die Stadtwerke Reichenbach von Mitbewerbern? Ist der Strom, das Erdgas qualitativ besser oder anders als von anderen Lieferanten? Sicher nicht, die Unterschiede sind woanders zu verorten: im Service, in den Dienstleistungen, im Preis-Leistungs-Verhältnis und vor allem in der **Nähe des Unternehmens zu den Menschen und der Region.**

Dass dies nicht nur leere Worte sind, beweist die aktuelle Publikation des Unternehmens: Im Stadtwerke-Kalender 2021 bekennen sich Mitarbeiterinnen und Mitarbeiter zum Vogtland und zeigen ganz konkret, was sie mit der Region verbindet.

„Der Kalender entspricht unserer Unternehmensphilosophie, ‚Gesicht‘ zu zeigen. Unsere Belegschaft ist Teil der Region, hat hier Familie, ihren Arbeitsplatz und ist mit dem Vogtland fest verwurzelt“, bekräftigt Stadtwerke-Geschäftsführer Lars Lange. „Wir sind daran interessiert, dass die Wertschöpfung hier im Vogtland verbleibt – eben dort, wo auch unsere Kunden zu Hause sind und davon profitieren können.“



# KUFENTALENT ZU BESUCH

Im Oktober war der **MYLAUER EISSCHNELLÄUFER MICHAEL ROTH** auf Besichtigungstour im Heizkraftwerk am Obermylauer Weg. Der 21-jährige Leistungssportler, der in Berlin studiert und trainiert, wird von der Sportfördergruppe der Bundeswehr unterstützt und war auf einen kurzen Abstecher in die Heimat gereist.

„Die Einladung zu einem Rundgang durch das Heizkraftwerk der Stadtwerke habe ich gern angenommen. Es ist schon erstaunlich, welches Know-how für den Betrieb notwendig ist. Herr Lange hat mir anschaulich erläutert, wie die Stadtwerke mit Biogas Strom und Wärme erzeugen“, erklärte Michael Roth sichtlich beeindruckt.

## WETTKAMPFSTARKER VEREIN

Der Bronzegewinner über 1000 Meter im U23-Weltcup in Helsinki und im U23-Gesamtweltcup 2018/19 über 1500 Meter hat sich hohe Ziele gesteckt: „Nach der Absage der Deutschen Meisterschaft und des ersten Weltcupblocks hoffe ich auf Topzeiten zu den Überprüfungswettkämpfen und die Qualifikation für den zweiten Weltcupblock ab Januar, falls dieser stattfindet. Dafür

trainiere ich hart“, erklärt der Mylauer, dessen komplette Familie sich dem Eisschnelllauf verschrieben hat. Schwester Denise, Olympiateilnehmerin 2014 in Sotschi, Vater Reiner und Mutter Simona, beide ehrenamtliche Trainer beim Heimatverein TSV Vorwärts Mylau e. V., stehen wie ein Fels hinter ihrem Junior. Auch die Stadtwerke Reichenbach unterstützen den ehrgeizigen und sympathischen Sportler und haben sich daher für eine Fortsetzung der Zusammenarbeit entschieden. „Wir können stolz sein, so ein Ausnahmetalent hier in der Region zu haben“, bekräftigt Stadtwerke-Chef Lars Lange seine Motivation.

Stadtwerke-Geschäftsführer Lars Lange (li.) und Michael Roth beim Rundgang im Heizkraftwerk.



## ENERGIE ERLEBEN!

**DAS KANN MAN** auf unserem Energiewanderweg. Am 25.09.2020 haben wir gemeinsam mit Landwirtinnen aus Sachsen und der DKB den Wanderweg eingeweiht. Außerdem hat die DKB-Bank noch eine Sitzbank am Wegesrand gesponsert. Der ca. acht Kilometer lange Rundweg führt vom Stadtwerke-Firmensitz durch den Park der Generationen nach Rotschau, vorbei an Agrar-

genossenschaft und Sportplatz, weiter Richtung Umspannwerk/McDonalds und zurück am Raumbach über die Peter-Paul-Kirche wieder zum Roßplatz. Kleine Wegweiser beschreiben die Wegführung. Natürlich kann man auf dieser kurzweiligen Tour unser wunderschönes Vogtland erleben, Blick auf die Göltzschtalbrücke inklusive.



# GRÜNES GOLD

Deutschland will Weltmarktführer bei **WASSERSTOFF** werden, dem Schlüsselrohstoff der Energiewende. Bislang wird er aber vorwiegend aus fossilen Rohstoffen hergestellt. Das ginge auch anders.

**S**chon 1874 erkannte der französische Schriftsteller Jules Verne: „Das Wasser ist die Kohle der Zukunft.“ Eine visionäre Prognose: Heute, fast 150 Jahre später, gilt Wasserstoff als zentraler Baustein auf dem Weg in eine klimaneutrale Zukunft und könnte die Energiewende entscheidend voranbringen. Rund um den Globus tüfteln Forscher an Möglichkeiten zur Erzeugung, Speicherung und Verwendung des „grünen Goldes“.

## INNOVATIV VORAUSS

Auch hierzulande tut sich viel: Im Hamburger Hafen soll die bis dato größte Elektrolyse-Anlage entstehen. Der Paketdienst DHL entwickelt gemeinsam mit dem Start-up Streetscooter einen Lieferwagen mit Brennstoffzellenantrieb. Zwischen Niedersachsen und Bremen pendelt der erste Wasserstoffzug. Im Sommer 2020 stellte die Bundesregierung neun Milliarden Euro Fördermittel für die Produktion und Infrastruktur des Rohstoffs bereit: „Wir wollen bei Wasserstofftechnologien die Nummer 1 in der Welt werden“, sagt Wirtschaftsminister Peter Altmaier. Schon heute ist Deutschland bei Innovationen rund um Wasserstoff europaweit führend und liegt mit 17 238 Brennstoffzellen-Patenten weltweit auf dem dritten Platz hinter den USA und Japan.

## ENERGIETRÄGER DER ZUKUNFT?

Das Potenzial ist enorm: Mit dem gefragten Element werden zum Beispiel Stahl und chemische Produkte hergestellt, ohne dass die Atmosphäre hierbei nennenswert mit Treibhausgasen belastet wird. Laut der Deutschen Energieagentur ließen sich in der Stahlherstellung mit Wasserstoff rund 95 Prozent der CO<sub>2</sub>-Emissionen gegenüber der konventionellen Hochofenmethode einsparen. Doch Wasserstoff kann noch viel mehr: Über Brennstoffzellen treibt er Generatoren, Heizungen und Verkehrsmittel an. Langfristig könnte Wasserstoff Diesel ersetzen und die Verbrennung von Erdgas, Kohle und Öl überflüssig machen – in der Industrie, im Transport und Verkehr ebenso wie in der Strom- und Wärmeversorgung von Wohngebäuden.

Klingt zu schön, um wahr zu sein? Einerseits ja, andererseits nein. Im Juni hat die Bundesregierung die seit Langem geplante nationale Wasserstoffstrategie beschlossen. Nach monatelangen Auseinandersetzungen, welche Ziele realistisch sind, einigten sich die Ministerien auf einen Kompromiss: In Deutschland soll

nur die Herstellung von grünem Wasserstoff gefördert werden. Ein wichtiger Entschluss: Denn entscheidend für die Klimabilanz von Wasserstoff ist die Art seiner Erzeugung.

## FACETTENREICH

Bei der Produktion von Wasserstoff gibt es vier Varianten: grünen, blauen, türkisen und grauen Wasserstoff (siehe Kasten). Komplett klimaneutral und nachhaltig ist nur grüner Wasserstoff. Er wird CO<sub>2</sub>-frei mit Ökostrom erzeugt. Aus fossilen Brennstoffen produzierter grauer Wasserstoff ist zwar kostengünstig, schädigt aber aufgrund des hohen CO<sub>2</sub>-Ausstoßes das Klima.

Was also spricht dagegen, ausschließlich grünen Wasserstoff herzustellen? Die Technik zumindest ist nicht das Problem. Mit Hilfe eines sogenannten Elektrolyzers können Fachleute Wasser unter (Öko)Strom setzen, sodass sich Wasserstoff- und Sauerstoffatome voneinander lösen. Bei diesem Prozess entstehen keine CO<sub>2</sub>-Emissionen. Der benötigte Ökostrom kann zum Beispiel aus Windkraft erzeugt werden. Doch die Herstellung ist energieaufwendig: Von 100 Kilowattstunden erneuerbarem Strom bleiben nach der Elektrolyse nur zwei Drittel in Form von Wasserstoff übrig. Bei der jeweiligen Anwendung geht weitere Energie verloren.

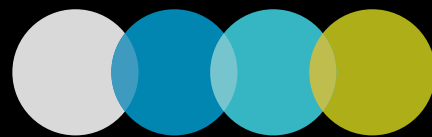
Zudem konkurriert die Menge des für den grünen Wasserstoff benötigten Ökostroms mit einem anderen Ziel der Regierung: Bis 2030 sollen 65 Prozent des bundesweit erzeugten Stroms aus erneuerbaren Energien gewonnen werden. Für beide

Klimaschutz-Projekte reichen die Solar- und Windkapazitäten in Deutschland nicht aus. Die Lösung: Importe. Wasserstoff soll in wind- oder sonnenreichen Ländern erzeugt und nach Deutschland geliefert werden. Anfang 2020 legte Berlin den Grundstein für eine erste „Wasserstoff-Partnerschaft“ mit Westafrika. Auch die Niederlande und Australien wollen als Wasserstoffexporteure den Weltmarkt erobern.

Trotz aller Bemühungen wird der Aufbau der erforderlichen Kapazitäten an regenerativen Energien und Elektrolyse-Ressourcen noch Jahrzehnte dauern. Fakt ist auch: Damit sich CO<sub>2</sub>-frei erzeugter Wasserstoff gegen alternative Energieträger durchsetzen kann, müssen die Kosten für Ökostrom erheblich sinken und erneuerbare Energien konsequent und zügig ausgebaut werden. Fazit: Der Weg ins grüne Wasserstoffzeitalter ist noch weit, aber er könnte sich lohnen. ■

## 300 Mio.

Euro stellt das Bundesministerium für Bildung und Forschung bis 2023 aus dem Klimafonds bereit, um Ansätze zu Produktion, Transport und Nutzung von grünem Wasserstoff zu fördern.



## E-Autos mit H<sub>2</sub>

Wie Wasserstoff Elektroautos umweltfreundlich antreibt, lesen Sie unter:

→ [www.energie-tipp.de/h2](http://www.energie-tipp.de/h2)

## DIE FARBENLEHRE DES WASSERSTOFFS

Wasserstoff ist nur so sauber wie seine Herstellung. Gemessen am produktionsbedingten CO<sub>2</sub>-Ausstoß unterscheiden Experten vier Varianten:

### **Grauer Wasserstoff**

Wird auf Basis fossiler Brennstoffe wie Erdgas oder Rohöl erzeugt. Dabei entsteht CO<sub>2</sub>, das ungenutzt in die Atmosphäre gelangt und den Treibhauseffekt verstärkt. Preiswert und weit verbreitet, aber umweltschädlich.

### **Blauer Wasserstoff**

Ist grauer Wasserstoff mit einem Unterschied: Das CO<sub>2</sub> gelangt nicht in die Atmosphäre, sondern wird abgeschieden und unterirdisch gespeichert. Bilanziell klimaneutral, aber aufgrund der begrenzten Speicherkapazitäten und des technischen Aufwandes weder besonders nachhaltig noch dauerhaft umsetzbar.

### **Türkiser Wasserstoff**

Entsteht, wenn ein Hochtemperaturreaktor Methan thermisch spaltet (Methanpyrolyse). Nebenprodukt ist kein gasförmiges CO<sub>2</sub>, sondern fester Kohlenstoff. Damit türkiser Wasserstoff klimaneutral ist, muss der Reaktor mit erneuerbarer Energie erhitzt und der Kohlenstoff dauerhaft gebunden werden. Auch entweicht immer ein kleiner Teil Methan in die Atmosphäre.

### **Grüner Wasserstoff**

Am klimafreundlichsten. Komplett CO<sub>2</sub>-frei und aus erneuerbaren Energien erzeugt. Nur grüner Wasserstoff erfüllt langfristig die Anforderungen des Pariser Klimaschutzabkommens.

*„Wir wollen bei  
Wasserstofftechnologien die  
Nr. 1 in der Welt werden.“*

*Wirtschaftsminister Peter Altmaier*

# TOLLE POWERKNOLLE

Nicht nur gesund, sondern auch regional! **ROTE BETE** liefert eine Vielzahl an wertvollen Nährstoffen, wie Vitamin A, Folsäure und Eisen. Drei Rezepte machen die leicht erdig schmeckende Rübe zum Hauptdarsteller.



Rote Bete oder Rote Beete? Laut Duden stimmt **BEIDES**.

## ROTE-BETE-CARPACCIO MIT BLATTSALAT

### Zutaten (für 4 Personen)

2 EL Sonnenblumenkerne,  
4 bis 6 kleine Rote Beten,  
1 kleines Stück frischer Meerrettich,  
80 g Blattsalat, gemischt,  
2 EL Schnittlauch, in Röllchen geschnitten

Für die Marinade: 3 EL Weißweinessig, 1 EL grober Senf, 6 EL Sonnenblumenöl, Salz, Pfeffer

### Zeitaufwand:

25 Minuten (ohne Kühlzeit)

### Nährwerte pro Portion:

225 kcal, 942 kJ

- 1 Sonnenblumenkerne ohne Fett in einer Pfanne rösten und abkühlen lassen.
- 2 Rote Bete (roh) in sehr dünne Scheiben schneiden und überlappend kreisförmig auf vier Tellern anrichten.
- 3 Aus den angegebenen Zutaten eine Marinade bereiten. Zwei Drittel der Marinade mit einem Pinsel auf den Rote Bete-Scheiben verteilen. Teller kühl stellen.
- 4 Meerrettich fein hobeln. Kurz vor dem Servieren Meerrettich und Sonnenblumenkerne über den Rote Bete-Scheiben verteilen. In der Mitte der Teller den Blattsalat jeweils kuppelförmig anrichten. Mit Schnittlauchröllchen bestreuen und der restlichen Marinade beträufeln.
- 5 Als Beilage eignet sich Baguette.

## ROTE-BETE-BUTTER

### Zutaten (für 10 Portionen):

250 g Rote Bete, gegart,  
50 g Walnüsse, gehackt,  
1 TL Honig, 250 g weiche Butter,  
1 TL Zitronensaft,  
Salz, Pfeffer

**Zeitaufwand:** 20 Minuten,

### Nährwerte pro Portion:

235 kcal, 984 kJ

- 1 Rote Bete in Würfel schneiden und mit Walnüssen pürieren.
- 2 Mit Honig, Butter und Zitronensaft verkneten und mit Salz und Pfeffer würzen.
- 3 Zu Bauernbrot reichen.

## ZANDER-SALTIMBOCCA AUF ROTER BETE

### Zutaten (für 6 Personen)

400 g Rote Bete, 600 g Kartoffeln, 1 Knoblauchzehe, 50 g Ingwerwurzel, 250 ml Wasser, Salz, 6 Zanderfilets je 120 g, 1 EL Zitronensaft, Salz, Pfeffer aus der Mühle, 4 Stängel Petersilie, 6 große Salbeiblätter, 6 Scheiben Parmaschinken, 40 g Butterschmalz, 50 g Butter, Salz, Pfeffer, frische Kresse

### Zeitaufwand:

50 Minuten

### Nährwerte pro Portion:

340 kcal, 1 424 kJ

- 1 Rote Bete und Kartoffeln in kleine Würfel, Knoblauchzehe in sehr kleine Würfel schneiden. Die Hälfte des Ingwers hacken, die andere Hälfte in dünne Scheiben schneiden.
- 2 Wasser mit Salz zum Kochen bringen. Rote Bete, Kartoffeln, Knoblauch und den gehackten Ingwer zufügen und 10 bis 15 Minuten fortkochen.
- 3 Zanderfilets mit etwas Zitronensaft beträufeln und mit Salz und Pfeffer würzen. Petersilie hacken,

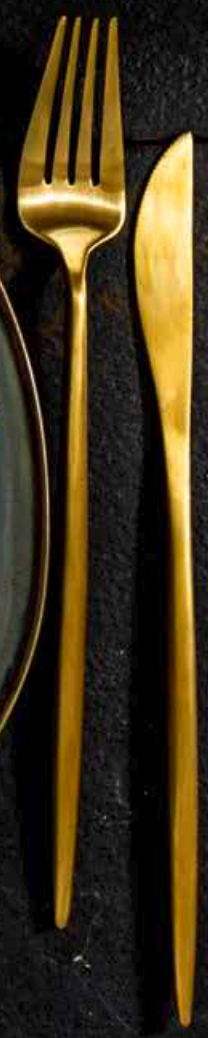
Salbei und Petersilie auf den Fischfilets verteilen und mit dem Parmaschinken umwickeln.

- 4 Butterschmalz erhitzen, Zander und die Ingwerscheiben circa vier Minuten braten.
- 5 Rote Bete-Kartoffeln abgießen, Butter untermischen und mit Salz und Pfeffer pikant würzen und abschmecken.
- 6 Gemüse auf großen Tellern mitig anrichten, Zanderfilet aufsetzen und mit etwas Kresse bestreuen.



### Einkaufszettel

Bildcode scannen und Zutatenliste der Rezepte aufs Smartphone laden



Fotos: Evi Ludwig, Sarah Treys, Marko Godec



# RÄTSEL

kurze, witzige Erzählung	▼	noch-mals	▼	Hackfleisch vom Schwein	populär	▼	Ton-bezeichnung	▼	Gegner Luthers † 1543	Strom-speicher (Kw.)	▼	im Stil von (franz.)	Lösungs-wort:			
einheitlich festsetzen	▶						Ton, Geräusch	▶	3	4			1			
▶	6				<h2 style="text-align: center;">RÄTSELN UND GEWINNEN</h2> <p style="text-align: center;">Die Buchstaben aus den farbigen umrandeten Kästchen der Reihenfolge nach rechts eintragen und fertig ist das Lösungswort.</p> <p style="text-align: center;">Einsendeschluss ist der <b>9. Dezember 2020</b></p>				▶		1	weibliches Pferd	2			
Huhn	11	Nutztier in südlichen Ländern							südamer. Drogenpflanze	tropisches Edelh Holz				nicht weit entfernt		3
alt-niederl. Kupfermünze	▶			2												4
Himmelsrichtung	▶								ein Umlaut							5
leichte Beule			Ab-schieds-wort	▶							chem. Zeichen für Astat	▼				6
▶									8			gedou-belte Film-szene	9	Schmerz-laut	▶	7
												Bann, Ächtung		10	5	8
									Warn-farbe							9
												Wiesen-pflanze				10
																11
																12

## DER WEG ZUM GEWINN

Schreiben Sie das Lösungswort unseres Kreuzworträtsels auf eine frankierte Postkarte und senden Sie diese an: Stadtwerke Reichenbach/Vogtland GmbH Roßplatz 13, 08468 Reichenbach oder per Fax an 03765 7817-599 oder per E-Mail an [info@swrc.de](mailto:info@swrc.de)

Lösungswort des Kreuzworträtsels in Heft 3/2020: **GEMÜTLICHKEIT**

Mit Ihrer Teilnahme akzeptieren Sie die folgenden Teilnahmebedingungen:

Teilnahmeberechtigt sind alle, die mindestens 18 Jahre alt sind und ihren Wohnsitz in der Bundesrepublik Deutschland haben. Jede Person darf nur einmal am Gewinnspiel teilnehmen. Die Teilnahme über automatisierte Massenteilnahmeverfahren Dritter ist unzulässig. Der Gewinn wird unter allen richtigen Lösungswörtern verlost. Der Rechtsweg ist ausgeschlossen. Der Gewinn wird nicht in bar ausbezahlt. Die Gewinner werden schriftlich benachrichtigt. Sofern sich der Gewinner auf die Gewinnbenachrichtigung nicht innerhalb von zwei Monaten meldet, verfällt der Gewinn und es wird ein Ersatzgewinner ausgelost. Der Versand der Gewinne erfolgt nur innerhalb Deutschlands.

Informationen gemäß Art. 13 DSGVO:

**Verantwortliche Stelle:**  
Stadtwerke Reichenbach/Vogtland GmbH,  
Roßplatz 13, 08468 Reichenbach,  
Telefon: 03765 7817-400,  
E-Mail: [info@swrc.de](mailto:info@swrc.de)

**Datenschutzbeauftragte:**  
DID Dresdner Institut für Datenschutz,  
Stiftung bürgerlichen Rechts, Hospitalstraße 4,  
01097 Dresden, Telefon: 0351 655 772-0,  
E-Mail: [f.kuehling@dids.de](mailto:f.kuehling@dids.de), [www.dids.de](http://www.dids.de)

**Zweck der Datenverarbeitung:**  
Die von Ihnen angegebenen personenbezogenen Daten werden zur Durchführung des Gewinnspiels verwendet. Rechtsgrundlage ist hierfür Art. 6 Abs. 1 lit. a). Die Teilnahme am Gewinnspiel erfolgt freiwillig, ohne Koppelung an sonstige Leistungen. Weitere Informationen zum Datenschutz finden Sie unter [www.swrc.de/datenschutz/](http://www.swrc.de/datenschutz/) oder können diese postalisch anfordern.

# O TANNENBAUM

Lösen Sie unser **KREUZWORTRÄTSEL** und gewinnen Sie mit etwas Glück einen von drei Gutscheinen für einen Weihnachtsbaum vom Gut Neumark.

**ALLE JAHRE WIEDER** steht Weihnachten vor der Tür. Auch ein schöner grüner Baum darf nicht fehlen. Sie haben noch keinen für Ihr Wohnzimmer? Dann machen Sie bei unserem Kreuzworträtsel mit! Wir verlosen drei ungespritzte Weihnachtsbäume aus dem Forst des Gutes Neumark im Wert von jeweils 30 Euro. **Extratipp:** Wer beim Kreuzworträtsel kein Glück hat, kann ab 23.11. seinen Weihnachtsbaum auf der Gutsplantage selber schlagen. Für alle Spätlinge empfiehlt sich ein Besuch der Land Weihnacht im Gut Neumark am 3. Adventswochenende. In

heimeliger Hofatmosphäre werden neben frisch geschlagenen Weihnachtsbäumen und Schmuckreisig auch Kunsthandwerkliches sowie feinste Spezialitäten von Direktvermarktern angeboten.



## SIE ERREICHEN UNS

**Stadtwerke Reichenbach/Vogtland GmbH**  
Roßplatz 13  
08468 Reichenbach im Vogtland

**Telefon technischer Bereich, Obermylauer Weg 40:**

Zentrale: 7817-610  
Störungen Stromversorgung: 7817-700 oder 0375 3541-300  
Störungen Gasversorgung: 7817-700  
Störungen Wärmeversorgung: 7817-700 oder 0375 3541-300



Immer für mich nah.

**UNSER KUNDENBÜRO HAT FÜR SIE GEÖFFNET:**

**Mo** 9.00–12.00 Uhr  
**Die** 9.00–18.00 Uhr  
**Do** 9.00–16.00 Uhr  
**Fr** 9.00–12.00 Uhr  
**und nach Vereinbarung**

**Kontakt:**  
Telefon: 03765 7817-400  
Telefax: 03765 7817-499  
E-Mail: [info@swrc.de](mailto:info@swrc.de)  
Internet: [www.swrc.de](http://www.swrc.de)  
bei Facebook: [www.facebook.com/swrc.de](http://www.facebook.com/swrc.de)