

enrigo info



Wir feiern Jubiläum

Seiten 4/5

**Ausbau der E-Mobilität –
mehr E-Ladesäulen**

Seite 6

**Mitmachen
& Gartenset
gewinnen!**



Foto: iStock.com – martin-dm

Wander-Apps: Nie mehr verlaufen

EINMAL FALSCH ABGEBOGEN und das Rätselraten beginnt: Wo sind wir eigentlich? Wer auf dem Smartphone die passende Wander-App öffnet, findet dank GPS-Signal sofort den eigenen Standort. Stiftung Warentest hat die fünf beliebtesten Wander-Apps ausprobiert. Alle lassen sich auch in der Gratisversion nutzen, manche bieten dann aber keine Navigation. Die Vollversionen kosten bis zu 60 Euro pro Jahr. Ergebnis: Komoot und Outdooractive navigieren am besten, Alltrails und Bergfex bieten detailliertere Karten. Da in manchen Gegenden kein Mobilfunknetz verfügbar ist, raten die Tester, die Karten vorher abzuspeichern und auf der Tour offline zu verwenden. Wer alle anderen Apps ausschaltet, das Display dimmt und die Sprachnavigation nutzt, schont den Akku. Auf langen Touren empfiehlt sich eine Powerbank zum Laden unterwegs. Wandern mit Google Maps funktioniert übrigens nicht: Die App zeigt keine Wanderwege.

WASSERSTOFF AUS DEM NETZ

ALS BRENNSTOFF könnte Wasserstoff in Zukunft viele Energieprobleme lösen: Bei seiner Verbrennung entstehen Strom und Wärme, als Nebenprodukt fällt Wasser an. Aber wie kommt das Gas dorthin, wo es gebraucht wird? Wissenschaftler des Fraunhofer-Instituts für Keramische Technologien und Systeme könnten jetzt eine Lösung gefunden haben: Erdgas und Wasserstoff strömen gemeinsam durch das deutsche Leitungsnetz. Am Zielort werden beide Gase mit einer von den Forschern entwickelten Kohlenstoffmembran wieder getrennt.

AUS FÜR HALOGENLAMPEN

Bestimmte Niedervolthalogen-Spots, Halogen-Stublampen und T2-Leuchtstoffröhren dürfen seit Anfang September 2021 in der Europäischen Union nicht mehr hergestellt werden. Lagerbestände können noch bis 2023 verkauft werden. Auf Verpackungen von Leuchtmitteln findet sich außerdem das EU-Energiesparlabel mit den neuen Energieeffizienzklassen A bis G. Die Klassen A+ und A++ wurden abgeschafft. Für Verbraucher empfiehlt sich der Umstieg auf energiesparende und langlebige LED.



KLIMANEUTRALITÄT EINFACH ERKLÄRT

Der YouTuber Victor Riley schaut sich in diesem Video genauer an, was es bedeutet, wenn ein T-Shirt als „klimaneutral“ beworben wird und was das Wort eigentlich meint. QR-Code scannen oder Link nutzen:

mehr.fyi/klimaneutral

Foto: trumit GmbH



Rekord bei Elektroautos

DIE VERKEHRSWENDE KOMMT INS ROLLEN, deutsche Autokäufer entscheiden sich immer öfter für Pkw mit elektrischen Antrieben. Im Januar 2022 lag der Anteil von E-Autos und Hybride bei Neuzulassungen bei rund 40 Prozent. 11 Prozent der neu zugelassenen Pkw waren Elektroautos und 29 Prozent Hybride, davon 14 Prozent Plug-in-Hybride. Benzinantriebe kamen auf 37 Prozent, Diesel auf 22 Prozent. Im gesamten Jahr 2021 wurden rund 2 622 000 neue Pkw zugelassen, davon mehr als 1 110 000 mit elektrischen Antrieben. Bund und Hersteller fördern den Kauf von Elektroautos mit bis zu 9000 Euro. Das schont auch das Klima: Sämtliche neu zugelassene Fahrzeuge stießen nach Angaben des Kraftfahrt-Bundesamtes im Durchschnitt 119 Gramm Kohlendioxid (CO₂) je Kilometer aus, rund 15 Prozent weniger als vor einem Jahr.

30 JAHRE NÄHE UND VERANTWORTUNG

Die Stadtwerke Reichenbach feiern in diesem Jahr ihr 30-jähriges Bestehen. Da lohnt sich ein Blick zurück auf das Geleistete, jedoch noch mehr auf die zukünftigen Aufgaben. Was bedeutet dieses **JUBILÄUM** für das Unternehmen und deren Mitarbeiter? Stadtwerke-Geschäftsführer Lars Lange gibt uns einen Einblick.

Welcher Gedanke geht Ihnen durch den Kopf, wenn Sie an den 30. Geburtstag der Stadtwerke denken?

Lange: Als Erstes Dankbarkeit. Ich bin unseren Kunden zutiefst dankbar, dass sie „ihren“ Stadtwerken über so viele Jahre die Treue gehalten haben. Die Konkurrenz ist groß, trotzdem entscheidet sich der überwiegende Teil für uns als sein Energielieferant und -dienstleister. Das motiviert uns unglaublich, auch weiterhin dranzubleiben und uns zu verbessern.

Wo setzen Sie konkret die Prioritäten, um das Unternehmen auf die Zukunft auszurichten?

Lange: Das Thema Nachhaltigkeit steht ganz stark im Fokus. Strom- und Wärmeerzeugung aus erneuerbaren Energien – dafür schaffen wir Angebote und gehen auch selbst aktiv mit diesen Themen voran. Ebenso E-Mobilität. Wir investieren in die öffentliche Ladeinfrastruktur (siehe auch Seite 6) und bieten Möglichkeiten für das Laden zu Hause an.

Ich sehe Nachhaltigkeit jedoch nicht nur im ökologischen, sondern auch im sozialen Sinne. Das heißt, Verantwortung gegenüber Mitarbeitern zu übernehmen, Ausbildungsplätze zu schaffen, für faire Bezahlung zu sorgen, regionale Dienstleister zu beauftragen oder Vereine zu unterstützen.

Der wachsende Zubau von Erneuerbare-Energien-Anlagen und die Energiewende allgemein stellen die Energieversorgung vor Herausforderungen. Wie gehen die Stadtwerke damit um?

Lange: Versorgungssicherheit ist das, was unsere Kunden von uns erwarten. Eine Energieversorgung ohne größere Unterbrechungen ist zur Selbstverständlichkeit geworden und die Basis für alles Weitere. Das Vertrauen, das die Öffentlichkeit in uns Stadtwerke hat, ist eng an die Versorgungssicherheit geknüpft. Dafür tun wir eine Menge und investieren jedes Jahr in unsere Infrastruktur. Seit Beginn des Jahres dürfen wir die Verantwortung für den Stromnetzbetrieb in Mylau und Obermylau übernehmen. Der erhaltene Zuschlag für die Konzession zeigt einmal mehr, wie groß das Vertrauen und die Erwartungen an unser Unternehmen sind.



30 MIT NACHHALTIGER ENERGIE
AUCH IN ZUKUNFT
IMMER FÜR MICH NAH
JAHRE 1992-2022

Wie würden Sie das Erfolgsrezept der Stadtwerke beschreiben?

Lange: Kurz gesagt: Offen sein gegenüber Menschen, aufgeschlossen sein für Innovationen und Ideen, das würde mir als Erstes einfallen. Das ist hilfreich, um Wissen zu generieren, Netzwerke zu erweitern und schließlich für uns den richtigen Weg zu finden, auch wenn manchmal eine Sackgasse dabei ist. Kombiniert mit dem Erfahrungsschatz und dem Engagement unserer Belegschaft (der in dieser Ausgabe auch der Titel gewidmet ist), ist das eine gute Voraussetzung, um erfolgreich zu sein. Nicht zu vergessen Transparenz und Authentizität: Das heißt, offen mit Fehlern umzugehen und in der Öffentlichkeit präsent zu sein. Gerade Letzteres war uns in den vergangenen zwei Jahren nur eingeschränkt vergönnt. Wir haben hauptsächlich auf digitalem Weg und telefonisch mit unseren Kunden kommuniziert. Daher können wir es kaum erwarten (und sind sehr optimistisch), dass unser erstes „Reichenbacher Energie Open Air“ am 17./18. Juni 2022 am Obermylauer Weg stattfinden wird. Es warten jede Menge Überraschungen und wir freuen uns auf viele Besucher sowie die lang vermissten persönlichen Kontakte. ■

JEDEN MONAT TOLLE GEWINNE

BEGINNEN wir beim monatlichen Gewinnspiel, welches bereits seit Januar läuft. Jeden Monat sind tolle Preise zu gewinnen, vom Frühlingspaket mit herrlichen Frühjahrsblühern über ein E-Auto- oder E-Bike-Wochenende bis hin zur kostenlosen Augenvorsorge oder drei Mal 300 Kilowattstunden Strom.



Mehr zu den monatlichen
Verlosungen hier:

Stadtwerke
Reichenbach

30
JAHRE

Jubiläumsgewinnspiel
MÄRZ

Einsendeschluss
31.03.2022



Viele Aktionen im Jubiläumsjahr

MÄRCHENHAFTES

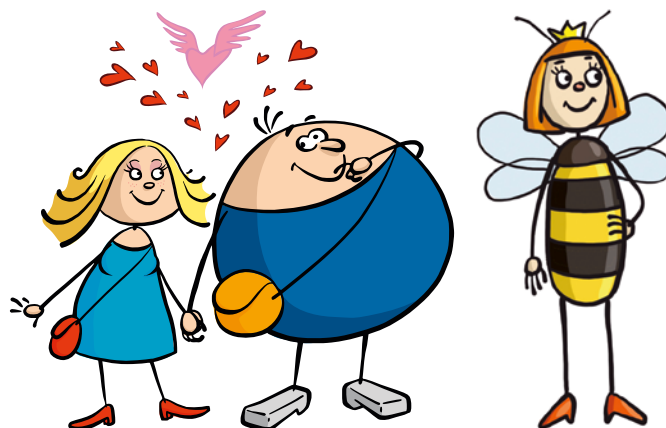
Das Land Voltarien ist in Aufruhr: Joulies Blumenladen ist verwaist, der Garten verwüstet und die Zauberröslein sind verschwunden. Was für eine Tragödie! Wer tut so etwas?

Hier kann nur einer helfen: enrigo! Gemeinsam mit Bienenkönigin LaLa geht er auf die Suche und muss viele Abenteuer bestehen. Ob das gut ausgeht? Das bleibt zu hoffen... Die Geschichte „enrigo und die Zauberröslein“, geschrieben von Petra Steps nach einer Idee der Stadtwerke Reichenbach, erzählt über die Kraft der Gemeinschaft und den wichtigen Schutz unserer wunderbaren Natur.

In Form einer Theateraufführung und als Trickfilm sollen die Abenteuer enrigos und seiner Freunde rund um das Verschwinden der Zauberröslein in die Öffentlichkeit gebracht werden.

Der Mylauer Grafiker Jörg Halsema, der bereits dem Stadtwerke-Maskottchen „enrigo“ auf die Welt geholfen hat, sorgt mit seiner Erfahrung als Illustrator und Trickfilmzeichner für die bildliche Umsetzung der Figuren und der Szenerie.

Annegret Thalwitzer, Leiterin des Neuberinensembles, bringt mit ihrem Team die kleine Geschichte auf die Bühne. Unterstützt von vier Stadtwerkerinnen und Stadtwerkern in Nebenrollen werden die Darsteller hoffentlich am 18.06.2022 auf dem Heizkraftwerks-Gelände am Obermylauer Weg und am 06.10.2022 zum „Reichenbacher Energietheater“ im Neuberinhaus für Begeisterung sorgen. ■



JUBILÄUMSSPONSORING

ANLÄSSLICH des Jubiläums legen wir ein gesondertes Sponsoringprogramm für Vereine, Kitas und Bildungseinrichtungen im Wert von 5.000 Euro auf. Dabei werden Projekte nachfolgender Bereiche gefördert:

- Sport/Freizeit
- Kultur/Tradition
- Bildung/Umwelt und
- Soziales

Pro Projekt werden maximal 500 Euro vergeben. Das können z. B. Vereinsjubiläen, Projektstage, Ausflüge oder die Anschaffung von Sport- und Spielgeräten sein.

Dabei geht es uns ausschließlich um Projekte von Vereinen/Einrichtungen, die sich im Netzgebiet der Stadtwerke Reichenbach befinden (Reichenbach inkl. Ortsteile) und die außerhalb der laufenden Kosten finanziert werden sollen.

WIE GEHT'S?

Die Bewerbungsfrist startet online auf unserer Website (www.swrc.de) ab April 2022. Bewerbungsschluss ist der 30.06.2022. Eine Unternehmensjury legt sich bis zum 30.08.2022 auf die zu fördernden Projekte fest. Die Auszahlung der Fördersumme erfolgt bis zum 30.09.2022.



Ein **geburtstag** ohne Party geht natürlich nicht, das steht schon fest. Doch dabei bleibt es nicht. Das ganze Jahr ist mit vielen Jubiläumsaktionen „bestückt“.

OPEN AIR AM OBERMYLAUER WEG

ZWEI JAHRE ohne größere Veranstaltungen, kein Stadtwerke-Cup, kein Entdeckertag – das fanden wir sehr schade. Umso mehr freuen wir uns, dass dies im Jubiläumsjahr wieder möglich sein wird.

So, wie es derzeit aussieht, werden wir mit der Musikschule unser erstes „Reichenbacher Energie Open Air“ und das „Musikschulsommerfest“ **gemeinsam** ausrichten. Auf dem weitläufigen Heizkraftwerk-Gelände am Obermylauer Weg werden sich **am 17./18. Juni** Musik und ganz viel positive Energie ein Stelldichein geben.

Detaillierte Informationen dazu gibt es in der nächsten Ausgabe „**enrigo**-info“.

Dieses Jahr steht ganz im Zeichen des 30-jährigen Geburtstages der Stadtwerke Reichenbach und wird zum Anlass genommen, um mit allen Reichenbachern zu feiern.



MEHR TEMPO BEIM AUSBAU

Zu den zehn bereits bestehenden Ladesäulen (Typ-2-Stecker, 22 kW) kamen im vergangenen Jahr noch fünf weitere des gleichen Typs hinzu. Außerdem befindet sich seit ein paar Monaten je eine **Schnellladesäule** (150 kW) an der B94, Parkplatz Rotschauer Straße, sowie erst vor Kurzem installiert, am Getränkehandel Gewerbegebiet Alte Ziegelei an der B173.



Schnellladesäule
(150 kW)

Ladesäule
(22 kW)

2021 errichtete E-Ladesäulen der Stadtwerke Reichenbach

- 1 Mylau, Markt
- 2 Kareliaweg
- 3 Schnellladesäule Rotschauer Straße
- 4 Wiesenstraße, Eingang Park der Generationen
- 5 Parkplatz Krankenhaus
- 6 Badstraße
- 7 Schnellladesäule Alte Ziegelei

vorhandene E-Ladesäulen der Stadtwerke Reichenbach

- 1 Mylau, Friedenshain
- 2 McDonalds, Reichenbach
- 3 Obermylauer Weg, Stadtwerke
- 4 Parkhaus Marienstraße
- 5 Roßplatz 13, Stadtwerke
- 6 Markt 1
- 7 Solbrigplatz 8
- 8 Erich-Mühsam-Straße 2
- 9 Zwickauer Straße 265
- 10 McDonalds, Auerbach 1

LADELÖSUNG FÜR IHR ZUHAUSE

Zusätzlich zu den öffentlichen Lademöglichkeiten bieten die Stadtwerke Reichenbach für das Laden zu Hause Wallboxen an. Ganz neu im Angebot ist die Wallbox „Vestel“: Vestel EVC04-AC11-TP2 11 kW & Komfortfunktionen

- Attraktives Design
- Freigabe durch RFID
- Eingebauter DC-Fehlerstromschutz

Mehr Informationen zum öffentlichen und Zu-Hause-Laden gibt Ihnen gern: Janko Rynduch
Tel. 03765 7817-538,
rynduch@swrc.de



HASTE TÖNE?

Neue Elektroautos müssen seit Kurzem bei niedrigem Tempo **Geräusche** erzeugen. Die Hersteller haben den Stromern daher künstliche Töne verpasst. Wie klingt das E-Auto in Zukunft?

Bis Tempo 20 fühlt sich der Fahrer des voll elektrifizierten VW ID.3 wie am Steuer eines Raumschiffs. Ein Tritt aufs Pedal genügt, und es entfaltet sich ein Sound, bei dem Star Wars-Held Han Solo in seinem „Rasenden Falken“ vor Neid erblassen würde.

Für Fahrer von Elektroautos ein völlig neues Klangerlebnis. Bislang gaben E-Mobile von sich aus so gut wie keine Töne von sich. Statt dem dröhnenden Motorengeräusch eines Benziners oder dem Nageln eines Diesels hörte man von den Stromflitzern nur ein leises Surren. Was lärmgeplagte Städter freut, kann für sehbehinderte Fußgänger, Ältere oder Kinder zum Problem werden. Um sie zu schützen, hat die EU eine Verordnung erlassen: Seit 1. Juli 2021 müssen alle neuen E-Mobile, Hybrid- oder Wasserstofffahrzeuge bis zu einer Geschwindigkeit von 20 Stundenkilometern und beim Rückwärtsfahren künstliche Warntöne abgeben. Danach verrät das Abrollgeräusch der Reifen den Wagen. Unter der Motorhaube versteckte Lautsprecher erzeugen den E-Auto-Sound.

Hollywood-Touch für Stromer

Die Töne müssen zwischen 56 und 75 Dezibel laut sein. Außerdem schreibt der Gesetzgeber vor, dass die Geräusche Hinweise aufs Fahrverhalten geben und dem eines Verbrenners der gleichen Klasse ähneln sollen. Sonst aber genießen die Autohersteller alle Freiheiten. Schon seit Jahren tüfteln ihre Sound-

designer in Labors oder Studios am Klang der automobilen Zukunft. Um für die jeweilige Marke einen unverwechselbaren Sound zu kreieren, setzen die großen Hersteller auch auf prominente Experten. Den VW ID.3-Sound entwickelte Leslie Mandoki, Produzent und ehemaliges Mitglied der Schlagerpop-Band „Dschingis Khan“. BMW vertraute auf die Talente des Filmkomponisten Hans Zimmer. Gemeinsam mit Renzo Vitale, dem Creative Director Sound beim Hersteller, komponierte Zimmer in rund sechs Monaten eine neue „Automelodie“: ein kühl wirkender Elektro-sound zwischen startendem Düsenjet und Raumschiff Enterprise. Während Audi für den e-tron GT einen Farbtonkasten mit 32 Spuren anrührte, entschieden sich die Soundtüftler bei Mercedes für maßvolle Zurückhaltung: Ihr Klang orientiert sich an bereits vorhandenen E-Auto-Geräuschen.

Kein Geräusch-Tuning

Alle Tonexperimentierer standen anfangs vor den gleichen Schwierigkeiten: Wie klingt etwas, das es noch nicht gibt? Der Ton sollte mehr als ein reines Info-Merkmal sein. Dann würden kurze Piep- oder Pfeiftöne ausreichen. „Gerade für die Zielgruppe von sportlichen Modellen ist Sound eines der wichtigsten Merkmale des Fahrerlebnisses“, sagt BMW-Experte Renzo Vitale auf Spiegel Online.

E-Autofahrern, die sich einen anderen Ton wünschen als werkseitig vorgegeben, schob die EU allerdings einen Riegel vor. Ein „Geräusch-Tuning“ soll es nicht geben. Dinge wie eine Boombox, die Tesla für Kunden in den USA anbietet und mit der der Sound nach Wunsch variiert werden kann, sind in Europa nicht zugelassen. Allerdings werden die Fahrer wohl künftig zwischen verschiedenen Klängen entscheiden können: Beim Renault Zoe haben sie schon heute die Wahl zwischen Voice Glam, Voice Pure oder Voice Sport.

Am Ende bleibt allen E-Autofahrern wohl nur das Vertrauen, dass die Soundentwickler schon wissen, wie die Zukunft auf deutschen Straßen zu klingen hat. Eins steht aber jetzt schon fest: Sie wird um einiges ruhiger. ■

Weniger CO₂,
weniger Kosten:
Die Erdgasheizung
zu modernisieren,
lohnt sich.

HIERGIBT'S ZUSCHÜSSE

Das Bundesamt für
Wirtschaft und Aus-
fuhrkontrolle (BAFA)
fördert Einzelmaß-
nahmen zur energe-
tischen Sanierung, wie
den Austausch der
Heizung:
[mehr.fyi/
bundesfoerderung](https://www.mehr.fyi/bundesfoerderung)

Wohlige Wärme

Das Heizen mit fossilen Energieträgern wird teurer. Der Einbau einer **ERDGAS-BRENNWERTHEIZUNG** kann trotzdem weiterhin sinnvoll sein – vor allem im Altbau und in Kombination mit erneuerbaren Energien.

53 % der rund 21 Millionen in Deutschland installierten Heizungen sind laut dem Bundesverband der Deutschen Heizungsindustrie technisch veraltet und ineffizient.

Mit dem Klimaschutzgesetz 2021 will die Bundesregierung den CO₂-Ausstoß drastisch senken. Um das zu erreichen, wurden im Klimapaket Preise für CO₂-Emissionen festgelegt. Sie sollen einen Anreiz darstellen, dass Hauseigentümer möglichst rasch auf effizientere Heizungen umrüsten – und dabei auch erneuerbare Energien nutzen. Da Erdgasheizungen Kohlendioxid ausstoßen, müssen seit 1. Januar 2021 neben den Brennstoffkosten für jede Tonne Treibhausgas zusätzlich 25 Euro CO₂-Abgabe bezahlt werden. Ab 1. Januar 2022 sind es 30 Euro, bis 2025 steigt der Preis stufenweise auf 55 Euro pro Tonne.

Für einen vierköpfigen Durchschnittshaushalt mit einem Jahresverbrauch von 20 000 Kilowattstunden bedeutet das 2022 Mehrkosten von etwa 132 Euro, in 2025 dann 242 Euro Zusatzbelastung. Trotzdem lohnt sich auch weiterhin der Einbau einer Erdgas-Brennwertheizung.

Effizienz senkt Kosten

Je älter eine Heizung ist, umso höher ist der Verbrauch. Alte Kessel sind in deutschen Kellern immer noch in der Mehrzahl. Über die Hälfte aller Heizanlagen haben schon 20 Jahre und mehr auf dem Buckel. Hier gibt es für Hauseigentümer viel Spielraum, um langfristig ihre Heizkosten zu verringern. Denn wer eine herkömmliche Heizung auf Gasbrennwert umrüstet, senkt den Verbrauch von Primärenergie, also Gas, um bis zu 30 Prozent. Dadurch lässt sich trotz CO₂-Abgabe auf Dauer eine Menge Geld sparen.

Außerdem liegt in Heizungsmodernisierungen ein riesiges Potenzial, um die Treibhausgasemissionen zu verringern. Das hat die Politik erkannt und fördert den Umstieg auf CO₂-arme Heizsysteme mit großzügig ausgestatteten Förderprogrammen. Voraussetzung ist

allerdings, dass dabei auch ein gewisser Anteil an erneuerbaren Energien genutzt wird. Gasbrennwert-Kessel können hierbei ihre ganze Stärke ausspielen, denn sie lassen sich bestens mit Solarenergie, aber auch mit Wärmepumpen kombinieren.

Gasbrennwert – bewährt und günstig

Gasbrennwert-Kessel gelten als die Volkswagen unter den Heizungen. Sie sind technisch ausgereift, zuverlässig und vergleichsweise preiswert in der Anschaffung. Auch lassen sie sich platzsparend und einfach einbauen.

Weil Erdgas eine fossile Energie ist, bekommen Heizungskäufer seit 1. Januar 2021 Fördergelder nur noch für eine Erdgas-Brennwertheizung, wenn sie mit erneuerbaren Energien gekoppelt wird. Bewährt hat sich die Kombination mit Solarthermie. Die Kollektoren auf dem Dach bereiten Warmwasser auf und unterstützen in der Heizperiode zudem die Heizung. Sie tragen also dazu bei, dass weniger Erdgas verbraucht wird. Eine solche Hybridheizung für den Einstieg in grüne Wärme gibt es als fertige Systemlösung mit gut aufeinander abgestimmten Komponenten. Insbesondere im Altbau hat sich dieses effiziente Doppel bewährt.

Das Plus mit Wärmepumpe

Inzwischen sehr beliebt sind auch Wärmepumpen-Heizungen in Kombination mit Erdgas-Brennwertgeräten. Sie kommen häufig im Neubau von Mehrfamilienhäusern zum Einsatz. Reicht bei tieferen Temperaturen die Leistung der Wärmepumpe nicht aus, unterstützt der Erdgas-Brennwertkessel beim Heizen und insbesondere beim Bereitstellen von Warmwasser.

Auch für die Modernisierung von Altbauten kann ein System aus Wärmepumpe und Gasbrennwert eine gute Entscheidung sein. Dazu müssen allerdings einige Voraussetzungen erfüllt sein: Wärmepumpen arbeiten nur dann effektiv und wirtschaftlich, wenn eine Vorlauftemperatur von 30 bis 50 Grad auch bei niedrigen Außentemperaturen ausreicht, um die Räume angemessen warm zu bekommen. Das funktioniert nur, wenn der Altbau gut gedämmt ist und möglichst über eine Fußbodenheizung verfügt. Herkömmliche Heizungen brauchen üblicherweise Vorlauftemperaturen zwischen 60 und 90 Grad. Der Erdgas-Brennwertkessel kann in der Kombination mit einer Außenluft-Wärmepumpe recht klein dimensioniert werden, da er nur zum Einsatz kommt, um Lastspitzen abzudecken. ■

ERDGAS WIRD GRÜNER

Erdgas ist heute schon der emissionsärmste fossile Energieträger. Mittelfristig wird seine Ökobilanz schrittweise immer besser. Denn in Zukunft wird Erdgas verstärkt klimaneutrales Biomethan beigemischt, das aus Biogas aufbereitet wurde. Je mehr sich dadurch die CO₂-Bilanz von Heizgas verbessert, umso stärker sinken auch die Mehrkosten aus der steigenden CO₂-Abgabe.

Energetisch sanierte
Altbauten benötigen bis
zu 75 Prozent weniger
Energie als vorher.

Foto: istock.com – Nikoda



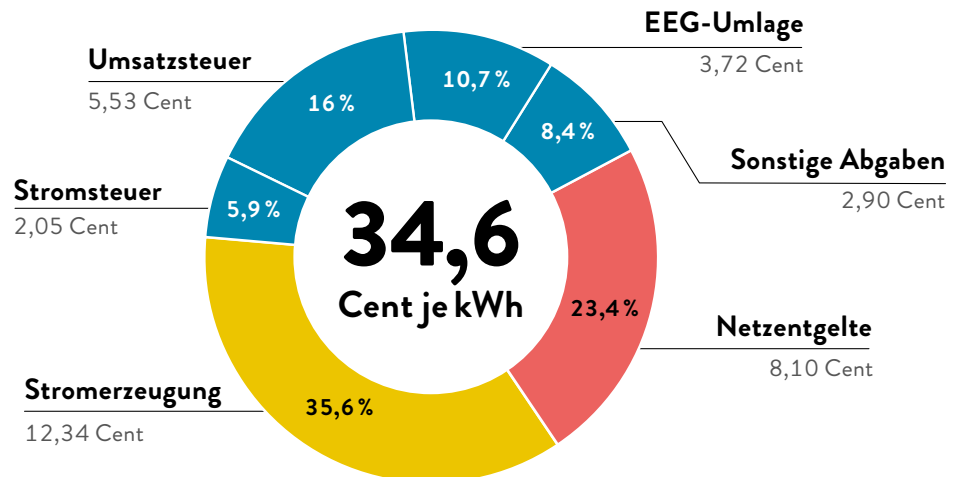
Effiziente Altbauten

WENN DEUTSCHLAND BIS 2045

klimaneutral werden soll, spielen Gebäude eine wichtige Rolle. Sie verursachen rund ein Drittel aller CO₂-Emissionen. Um die Klimaziele zu erreichen, müssen viele Hauseigentümer ihre Immobilie in den nächsten 20 Jahren energetisch fit machen. Die Investition zahlt sich langfristig aus: Wer ein unsaniertes Wohnhaus energetisch saniert, verringert dessen Energiebedarf um den Faktor drei bis vier. Heizung und Warmwasser verbrauchen in einem mehr als 20 Jahre alten, unsanierten Gebäude durchschnittlich rund 180 Kilowattstunden (kWh) pro Quadratmeter (m²) und Jahr. Energieeffiziente, vollsanierte Altbauten benötigen für Heizung und Warmwasser nur rund 45 kWh/m². Den restlichen Bedarf sollen erneuerbare Energien decken, etwa über Wärmepumpen oder Fernwärme.

STROMPREISZUSAMMENSETZUNG 2022

Durchschnittlicher Strompreis für Haushaltskunden in Deutschland*



*4000 kWh Jahresverbrauch

Daten: BNetzA, BDEW, Verivox Januar 2022

- 41 % Steuern, Abgaben, Umlagen
- 23,4 % Netzentgelte, Messung und Betrieb
- 35,6 % Stromerzeugung, Vertrieb

Umlagen auf den Strompreis sinken

UMLAGEN, STEUERN UND ABGABEN werden 2022 einen deutlich kleineren Teil am Strompreis ausmachen. Den größten Anteil der Umlagen nimmt nach wie vor die EEG-Umlage ein: Sie sinkt im Vergleich zum Vorjahr deutlich von 6,5 auf 3,72 Cent pro Kilowattstunde. Die meisten sonstigen Umlagen wie etwa die Offshore-Netzumlage oder die Kraft-Wärme-Kopplungsgesetz-Umlage steigen dagegen leicht an. Insgesamt aber sinkt die Umlagenlast um mehr als ein Drittel, gab die Arbeitsgemeinschaft für sparsame Energie- und Wasserverwendung bekannt. Steuern, Abgaben und Umlagen bleiben jedoch weiterhin ein wesentlicher Posten des Strompreises. Trotz der Entlastung bei den Umlagen bleiben die Strompreise auf hohem Niveau, da die Kosten für den Stromeinkauf gestiegen sind.

Den besten Baum finden

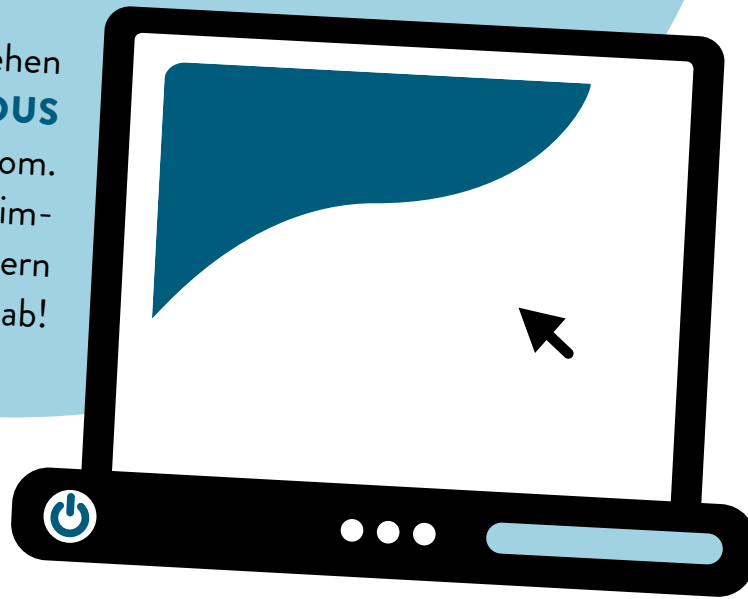
LOCH GRABEN, Gewächs rein, zuschaukeln und gießen: Einen Baum oder Busch zu pflanzen, ist recht einfach. Doch welche Sorte gedeiht im eigenen Garten am besten? Jede Pflanze hat bestimmte Ansprüche an den Standort und jeder Garten sein eigenes Mikroklima. Bei der Auswahl hilft die Internetplattform citree.de, die nach verschiedenen Suchkriterien fragt: Steht der Baum im Kleingarten, in einem locker bebauten Stadtgebiet oder einem dicht bebauten Viertel? Soll er viel Schatten spenden, Früchte tragen oder im Herbst seine Blätter bunt einfärben? Auch nach kind- oder altersgerechter Bepflanzung lässt sich suchen. Entstanden ist die Internetseite aus einem Forschungsprojekt von Wissenschaftlerinnen und Wissenschaftlern der Forstbotanik, forstlichen Systemanalyse und Psychologie der TU Dresden. **Mehr Infos: www.citree.de**



Foto: istock.com – schulzie

STAND-BY ME!

Elektrogeräte ziehen im **STAND-BY-MODUS** unnötig viel Strom. So drehen Sie heimlichen Stromfressern den Saft ab!



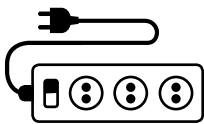
**BIS ZU
115
EURO
JÄHRLICH**

spart ein Dreipersonenhaushalt, der Elektrogeräte im Stand-by-Modus vom Netz nimmt.



STROMMESSGERÄT

Ein Strommesser gibt Aufschluss darüber, welches Gerät wie viel Strom verbraucht. Sie können ihn in vielen Energieberatungsstellen von Verbraucherzentralen kostenlos ausleihen.



ABSCHALTBARE STECKDOSENLEISTE

Wenn Sie den Stand-by-Betrieb abschalten möchten, müssen Sie die Stromzufuhr kappen. Eine Möglichkeit sind ferngesteuerte Zwischensteckdosen mit einem Sensor, der per Fernbedienung den Stromfluss deaktiviert oder aktiviert. Der Nachteil: Diese Steckdosen haben ebenfalls einen geringen Stand-by-Verbrauch. Noch energiesparender sind daher manuell abschaltbare Steckdosenleisten.

Leuchtendes Lämpchen, leises Summen, warmes Netzteil: klare Indizien dafür, dass Ihr Elektrogerät auch dann Strom verbraucht, wenn es gar nicht im Einsatz ist. Laut dem Portal co2online machen Leerlaufverluste im Stand-by-Modus in einem Dreipersonenhaushalt etwa acht Prozent der Stromrechnung aus. Vor allem betagtere Geräte kommen während des Nichtstuns auf einen hohen Stand-by-Verbrauch. Größter Stromfresser ist dabei mit 15 Watt die Stereoanlage, dicht gefolgt vom Fernseher (14 Watt), der Mini-HiFi-Anlage (11 Watt), Computer, Monitor und Drucker sowie DVB-T-Receiver (je 10 Watt). Mit den folgenden Strategien kommen Sie den Verschwendern auf die Schliche und schalten sie konsequent aus. ■

**360
KILOWATTSTUNDEN
STROM**

pro Jahr gehen laut co2online in einer dreiköpfigen Familie auf das Konto von Geräten im Stand-by.



GERÄTE IM URLAUB VOM STROM TRENNEN

Eine Urlaubsreise ist die ideale Gelegenheit, um zu Hause Strom zu sparen! Wenn Sie bei Waschmaschine, Küchenradio & Co. den Stecker ziehen, fällt der Stand-by-Verbrauch weg. Gleichzeitig schützen Sie Ihre Geräte vor Blitzeinschlag und vermeiden Brandgefahr. Sie schlagen also „zwei Fliegen mit einer Klappe“.

Kannst du auf den Wolken liegen?

Nein, das kannst du leider nicht. Das liegt daran, dass Wolken nur aus Wassertropfen bestehen – du würdest hindurchfallen!

WOLKEN IN SICHT!



Wie schwer sind Wolken?

Eine sommerliche Kumuluswolke – dick, weiß, 100 mal 100 Meter groß – wiegt schon mal zehn Tonnen. Eine Gewitterwolke kann bis zu elf Kilometer hoch und breit und mehrere Millionen Tonnen schwer sein!



Schaust du dir auch so gerne Wolken an?

Das ist ein bisschen so wie Kino: Es passiert viel am Himmel, die Wolken verändern sich ständig. Gerade sahen sie noch wie ein Schweinchen aus und schon haben sie sich wieder in Luft aufgelöst. Das passiert mit unserem **WOLKEN-WISSEN** ganz sicher nicht. Viel Spaß beim Lesen!

NACHGEZÄHLT ...

Wie oft findest du die Worte „Wolke“ und „Wolken“ auf den Seiten? Zähl sie zusammen und schreibe die Lösung dann in diese Wolke.

Was bedeutet „auf Wolke 7 schweben“?

Wer im „siebten Himmel“ ist oder „auf Wolke 7 schwebt“, ist total glücklich! So wie frisch Verliebte, die ganz viele Schmetterlinge im Bauch haben, wann immer sie sich sehen – aber das mit den Schmetterlingen ist schon wieder eine ganz andere Frage.



Angeberwissen



REGENWOLKEN

Oha – wenn solche Wolken den Himmel verdunkeln, gibt's bald Regen. Sie sind schwer und hängen meistens nur zwei Kilometer über dem Boden.



SCHÄFCHENWOLKEN

Wenn die Sonne den Boden schon richtig aufgeheizt hat, bilden sich Kumulus-Wolken – so der Fachausdruck für Schäfchenwolken. Und das bedeutet (meistens) schönes Wetter!



SCHLEIERWOLKEN

Diese zarten Gebilde sind oft ein Anzeichen dafür, dass das Wetter sich verschlechtert. Legen sie sich wie ein Schleier vor die Sonne, dann fängt es spätestens nach 36 Stunden zu regnen an.

Sieht der Flugkapitän eigentlich was, wenn er durch eine Wolke fliegt?

Das ist ungefähr so, wie du das aus dem Herbst kennst, wenn du mit Mama und Papa im Auto durch Nebel fährst. Die Sicht verschlechtert sich, aber sehen kann man immer noch was.



Wetter im Glas

Unten etwas Asche, darüber Kies, dann Erde, in die du eine Sukkulente pflanzt – eine besonders saftreiche, robuste Pflanze. Dann gießt du sie und verschließt das Glas mit Klarsichtfolie – fertig ist deine eigene kleine Welt.

VITAMINE ZUM ANBEISSEN

Die Tage werden wieder länger, überall sprießt und grünt es. Der Frühling bringt **Farbe und Biss** in den Speiseplan. Kreieren Sie mit diesen Rezepten vitaminreiche Geschmacksexplosionen und echte Hingucker.

MANGOLDRÖLLCHEN MIT PIKANTER FÜLLUNG

Zutaten für 4 Personen

- 1 Staupe Mangold (ca. 800 g)
- 1 l Wasser
- Salz
- 30 g Oliven
- 30 g getrocknete Tomaten
- 150 g Schafskäse
- 150 g Sahnequark
- 4 EL Semmelbrösel
- 1 EL Olivenöl
- 1 EL gehackte Zitronenmelisse
- ½ Kästchen Kresse
- 3 EL Olivenöl

Soße:

- 2 Eier
- 2 TL Zitronensaft
- Salz, Pfeffer

Zubereitungszeit:

40 Minuten

- 1 Vom Mangold die Blätter ablösen. Wasser mit Salz ankochen, Blätter darin eine Minute blanchieren und abtropfen lassen.
- 2 Für die Füllung Oliven und getrocknete Tomaten grob hacken, Schafskäse zerbröseln und mit den angegebenen Zutaten mischen.
- 3 Mangoldblätter mit der Füllung bestreichen und aufrollen. Mit Zahnstochern verschließen. Öl erhitzen, Röllchen darin auf jeder Seite eine Minute anbraten und dann vier Minuten dünsten.
- 4 Für die Soße Eier mit Zitronensaft im Kochtopf kalt verrühren und unter ständigem Rühren aufschlagen, bis die Masse dicklich wird. Soße abschmecken und zu den Mangoldröllchen servieren.

ALS BEILAGE BIETET SICH
OFENGEMÜSE AN.



Ein Gemüse, viele Namen: Die Karotte wird auch Gelbe Rübe, Möhre oder Rübli genannt. Es gibt sie in orange, weiß, gelb, rot, violett oder schwarz.



ALS BEILAGE PASST SALAT MIT GURKEN UND RADIESCHEN.

KAROTTENRÖSTI MIT SCHNITTLAUCHQUARK

Zutaten für 4 Personen

- 400g Karotten
- 300g Kartoffeln
- 1 Zwiebel
- 2 EL Mehl
- 3 Eier
- Salz, Pfeffer
- Muskat
- 6 EL Öl
- 1 Bund Schnittlauch
- 250g Magerquark
- 5 EL Crème fraîche

Zubereitungszeit:
45 Minuten

- 1** Karotten und Kartoffeln grob raspeln, Zwiebel in feine Würfel schneiden.
- 2** Mehl mit Eiern verquirlen und mit Salz, Pfeffer und Muskat würzen. Dann mit Karotten, Kartoffeln und Zwiebel mischen.
- 3** Öl erhitzen, aus dem Gemüseteig nacheinander zwölf Rösti formen und von jeder Seite zwei bis vier Minuten anbraten.
- 4** Schnittlauch in Röllchen schneiden und mit Quark und Crème fraîche verrühren. Mit Salz und Pfeffer abschmecken. Fertig gebratene Rösti noch heiß mit der Quark-Schnittlauch-Creme servieren.



EINKAUFSZETTEL

QR-Code scannen und
Zutatenliste der Rezepte
aufs Smartphone laden

RÄTSEL

8			1	9	
5	6			9	1 4
		1	7	3	2
3	7				
	9	5			4 3
					8 9
1		9		7	8
5	4	8			9 7
	9		4		1

RÄTSELN UND GEWINNEN

Die Ziffern 1 bis 9 dürfen pro Zeile, Spalte und Block nur einmal vorkommen. Zahlen der fünf farbigen Kästchen eintragen und addieren.

Einsendeschluss ist der
4. April 2022

		1		3	
2			6	9	5
9	3	6		2	7
			3	1	
7	1			4	9
		2	4		
4	1	3	5	7	6
7		9	6		8
6				1	

8	9	6	7	1
7	5	3		2
1	2	8	7	6
2		9		
	7	2	1	3
		6		7
9		3	4	5
4		5	2	1
7	3	1	8	2

9	7	1		6	3
	2	8		7	
	1		3	5	8
		2	1		7
	2		7		5
6		4	8		
7	6	4		2	
	9		7	1	
2	8		6	4	5

		2	6	9	1
3		7			5
		4			
8	4			2	6
2	6		1		8
9	3			5	7
			9		
	4		2		5
7	8	2	4	5	

Lösungszahl:

+
+
+
+
=

DER WEG ZUM GEWINN

Schreiben Sie die Lösungszahl unseres Sudokus auf eine frankierte Postkarte und senden Sie diese an: Stadtwerke Reichenbach/Vogtland GmbH, Roßplatz 13, 08468 Reichenbach oder per Fax an 03765 7817-599 oder per E-Mail an vertrieb@swrc.de

Lösungswort des Kreuzworträtsels in Heft 4/2021: **ACHTSAMKEIT**

Mit Ihrer Teilnahme akzeptieren Sie die folgenden Teilnahmebedingungen:

Teilnahmeberechtigt sind alle, die mindestens 18 Jahre alt sind und ihren Wohnsitz in der Bundesrepublik Deutschland haben. Jede Person darf nur einmal am Gewinnspiel teilnehmen. Die Teilnahme über automatisierte Massenteilnahmeverfahren Dritter ist unzulässig. Der Gewinn wird unter allen richtigen Einsendungen verlost. Der Rechtsweg ist ausgeschlossen. Der Gewinn wird nicht in bar ausbezahlt. Die Gewinner werden schriftlich benachrichtigt. Sofern sich der Gewinner auf die Gewinnbenachrichtigung nicht innerhalb von zwei Monaten meldet, verfällt der Gewinn und es wird ein Ersatzgewinner ausgelost. Der Versand der Gewinne erfolgt nur innerhalb Deutschlands.

Informationen gemäß Art. 13 DSGVO:

Verantwortliche Stelle:
Stadtwerke Reichenbach/Vogtland GmbH, Roßplatz 13, 08468 Reichenbach, Telefon: 03765 7817-400, E-Mail: info@swrc.de

Datenschutzbeauftragte:
DID Dresdner Institut für Datenschutz, Stiftung bürgerlichen Rechts, Hospitalstraße 4, 01097 Dresden, Telefon: 0351 655 772-0, E-Mail: c.rubel@dids.de, www.dids.de

Zweck der Datenverarbeitung:
Die von Ihnen angegebenen personenbezogenen Daten werden zur Durchführung des Gewinnspiels verwendet. Rechtsgrundlage ist hierfür Art. 6 Abs. 1 lit. a). Die Teilnahme am Gewinnspiel erfolgt freiwillig, ohne Kopplung an sonstige Leistungen. Weitere Informationen zum Datenschutz finden Sie unter www.swrc.de/datenschutz/ oder können diese postalisch anfordern.

KLEINE HELFER

Lösen Sie unser Sudoku und gewinnen Sie mit etwas Glück eines von drei **GARTENSETS** zum Lospflanzen.

WENN ES DRAUSSEN endlich wieder grünt und blüht, fehlt zum perfekten Gartenglück nur noch die passende Ausrüstung. Gewinnen Sie ein vierteiliges Gartenset und legen Sie los. In dem praktischen Metalleimerchen warten Gartenschere, Schaufel und ein Paar Gartenhandschuhe auf ihren Einsatz im Beet. Und wenn Sie schon mal dabei sind, sollten Sie Ihrem Boden unbedingt ein paar Nährstoffe verabreichen. ■■■



SIE ERREICHEN UNS

Stadtwerke Reichenbach/Vogtland GmbH
Roßplatz 13
08468 Reichenbach im Vogtland

Telefon technischer Bereich, Obermylauer Weg 40:

Zentrale: 7817-610
Störungen Stromversorgung: 7817-700 oder 0375 3541-300
Störungen Gasversorgung: 7817-700
Störungen Wärmeversorgung: 7817-700 oder 0375 3541-300



■ | Immer für mich nah.

UNSER KUNDENBÜRO HAT FÜR SIE GEÖFFNET
(unter Berücksichtigung der Pandemiesituation):

Mo 9.00–12.00 Uhr
Di 9.00–18.00 Uhr
Do 9.00–16.00 Uhr
Fr 9.00–12.00 Uhr
und nach Vereinbarung

Telefon: 03765 7817-400
Telefax: 03765 7817-499
E-Mail: info@swrc.de
Internet: www.swrc.de
Facebook: www.facebook.com/swrc.de
Instagram: www.instagram.com/stadtwerkereichenbach/